

CRÉER DES LIENS POUR DES RELATIONS SAINES :

CE QUE NOUS AVONS APPRIS



« En m'impliquant dans Créer des liens, cela a vraiment validé beaucoup de choses auxquelles je pensais déjà, mais que je n'étais peut-être pas assez forte pour mettre en œuvre avec mes clientes. Et le fait d'entendre les participantes dire à quel point Connections a changé leur vie a également renforcé ma confiance. Parce que notre travail est terrifiant, car quand on aide les gens à guérir, on ne veut jamais leur faire de mal. C'est pourquoi il faut être très prudente quand on parle de ces sujets. Mais cela a beaucoup augmenté ma confiance en général. »

—Animatrice agréée du programme Connections

« Maintenant, je sais ce que signifie le stress toxique. J'ai des stratégies que je peux utiliser pour le réduire dans la vie de mes enfants. Et j'en sais plus sur ce qu'il faut faire pour soutenir le développement sain de leur cerveau. »

—Participante à un groupe du programme Connections

Remerciements

Auteures

Naomi Andrews, Ph. D.
Wendy Reynolds, M.S.S.
Margaret Leslie, D. sp. enfance, C. Psycho. Assoc.
Mary Motz, Ph.D., C. Psych.
Samar Zuberi, MSc.
Camilla Singh,
Debra J. Pepler, Ph.D., C. Psych.

Citation

Andrews, N., Reynolds, W., Leslie, M., Motz, M., Zuberi, S., Singh, C., et Pepler, D. J. (2021). *Créer des liens pour des relations saines : Ce que nous avons appris*. Toronto : Mothercraft Press.

Droit d'auteur et renseignements de publication
© 2021, Mothercraft Press mothercraft.ca

Ce projet a été rendu possible avec l'aide financière de l'Agence de la santé publique du Canada. Les opinions exprimées ne représentent pas nécessairement celles de l'Agence de la santé publique du Canada.

The English version of this report is available at mothercraft.ca.

Nous remercions toutes les personnes qui ont participé à l'évaluation de *Créer des liens*. Vous nous avez aidées à montrer les capacités, les connaissances et l'expérience dont disposent les projets communautaires pour ce qui est du soutien qu'ils apportent aux mères et aux enfants victimes de violence interpersonnelle.

Nous adressons nos plus sincères remerciements aux femmes et aux mères qui ont participé à *Connections* et qui ont partagé leurs expériences et leurs histoires pour cette évaluation. Leur générosité, leur force et leur sagesse aideront d'autres femmes et d'autres enfants.

Nous exprimons notre gratitude aux animatrices agréées qui ont présenté *Connections* dans le cadre de leurs projets communautaires partout au Canada et qui nous ont aidées à évaluer les activités de *Créer des liens*. Nous avons été honorées de nous associer à des animatrices aussi dévouées, compatissantes et compétentes, et nous sommes reconnaissantes du cercle d'apprentissage mutuel qui s'est créé. Nous remercions également les coordinateurs, coordonnatrices, administrateurs et administratrices des projets du PACE, du PCNP et du PAPACUN pour tout ce qu'ils et elles ont fait pour soutenir la mise en œuvre de *Connections* dans leurs projets et communautés.

Enfin, nous reconnaissons et honorons tous ceux et celles qui travaillent et font du bénévolat dans le cadre des projets du PACE, du PCNP et du PAPACUN pour promouvoir la santé et le bien-être des femmes enceintes, des familles et des jeunes enfants. Merci pour tout ce que vous faites pour créer des espaces et des relations sécuritaires, accueillants et bienveillants pour que les jeunes enfants, les femmes et les familles puissent guérir et s'épanouir.

Ce document est une version abrégée de
***Créer des liens pour aider les mères et les jeunes enfants
touchés par la violence interpersonnelle : Rapport d'évaluation.***
[La version intégrale de ce rapport est disponible ici.](#)

TABLE DES MATIÈRES

I. Contexte de l'initiative *Créer des liens* 6

II. Survol de *Créer des liens* 8

Adaptation et évaluation de *Créer des liens* pour les projets du
PAPACUN : Cocréation des options de programmes et d'évaluation 10

III. Survol de l'impact de *Créer des liens* 12

Webinaire national de formation et manuel de ressources 13

Formation agréée sur Connections 13

Le groupe Connections 14

Évaluation de l'impact de Connections sur les participantes 14

Évaluation de l'impact de *Créer des liens* sur les animatrices 19

Impact global de la participation à *Créer des liens*
sur les projets du PACE et du PCNP 24

Résultats de *Créer des liens* pour les projets du PAPACUN 26

IV. Mise en application des enseignements de *Créer des liens* aux principes fondamentaux 28

Respecter la sagesse de la communauté avec
les projets du PAPACUN 33

Importance de donner le groupe Connections
dans les projets du PACE, du PCNP et du PAPACUN 34



I. CONTEXTE DE L'INITIATIVE *CRÉER DES LIENS*

***Créer des liens* est une initiative de Breaking the Cycle, un programme de la Canadian Mothercraft Society. Mothercraft offre Breaking the Cycle depuis 1995. Nous sommes l'un des premiers programmes canadiens de prévention et d'intervention précoce destinés aux femmes enceintes et aux mères qui consomment des substances, ainsi qu'à leurs enfants âgés de 0 à 6 ans.**

Breaking the Cycle est financé par le Programme d'action communautaire pour les enfants (PACE) et le Programme canadien de nutrition prénatale (PCNP) de l'Agence de santé publique du Canada. Nos activités sont offertes dans le cadre d'un partenariat officiel avec neuf agences représentant :

- la protection de l'enfance;
- le traitement de la toxicomanie (consommation de substances);
- la santé publique;
- la médecine des toxicomanies (consommation de substances)
- les services correctionnels et de probation;
- l'obstétrique;

- la santé mentale;
- la pédiatrie du développement;
- la garde des enfants;
- l'évaluation et le diagnostic de l'ETCAF;
- la santé mentale des enfants;
- le développement du bébé et de l'enfant.

Nos services sont fournis à l'aide d'un modèle d'accès unique avec des services d'approche dans la rue. Nous utilisons les théories des relations, de l'attachement, du développement et du traumatisme. Ces approches nous permettent de comprendre les femmes, les mères et les enfants, et

guident toutes nos interventions et nos approches.

Notre objectif est de réduire les obstacles et de promouvoir la participation des femmes et des mères qui ont généralement des situations de vie complexes et des expériences de relations difficiles. Il est donc difficile pour elles de se sentir en sécurité pour accéder aux services pour elles-mêmes et leurs enfants. Nous proposons une gamme de programmes conçus pour favoriser des relations saines entre les mères et leurs enfants. Et ces programmes sont proposés dans le contexte d'un environnement

sécuritaire et de relations sécuritaires avec les prestataires de services.

Nos évaluations ont montré que les mères qui participent à nos programmes présentent des taux élevés d'incidents de maltraitance et de traumatisme qui ont commencé dans leur propre petite enfance. La plupart d'entre elles ont des antécédents importants de toxicomanie dans leur famille d'origine. Pour un grand nombre de leurs relations, les perturbations ont commencé dès leur plus jeune âge, et cela comprend de nombreux adultes responsables de prendre soin d'elles et de nombreux placements en famille d'accueil. Les mères présentent des taux élevés de symptômes de problèmes de santé mentale, notamment :

- la dépression;
- les tentatives de suicide;
- les troubles alimentaires;
- une santé compromise;
- de faibles niveaux d'éducation;
- la pauvreté;
- des taux élevés de violence infligée par un ou une partenaire intime;
- la perte de la garde des enfants.

La majorité des mères qui viennent à *Breaking the Cycle* ont des antécédents de violence physique, sexuelle et/ou émotionnelle remontant à la petite enfance. Près de la moitié des mères déclarent également que leur relation actuelle avec leur partenaire comporte de la violence interpersonnelle (VI). C'est en réponse à ces constatations que nous avons développé le programme *Connections* en 2006. *Connections* est un programme de groupe de six semaines destiné aux mères et aux enfants victimes de violence dans leurs relations. Il repose sur des approches relationnelles et tenant compte des traumatismes. Nous l'avons conçu pour qu'il soit donné dans des environnements communautaires comme les projets du PACE et du PCNP qui offrent également d'autres services d'aide. Disponible en anglais et en français, *Connections* a été adapté

pour les communautés autochtones. [Les manuels de *Connections* sont disponibles ici.](#)

Connections aide les femmes à apprendre comment leurs expériences de relations traumatisantes et de VI ont nui :

- au développement de leur propre conscience de soi;
- aux relations qu'elles ont établies dans leur vie;
- aux relations qu'elles créent avec leurs propres enfants.

Nos évaluations de *Connections* ont confirmé que les résultats étaient positifs pour la mère, l'enfant et la relation mère-enfant. Nous avons également constaté que les femmes avaient :

- plus de confiance pour résister à la consommation de substances;
- moins d'anxiété et de dépression;
- une plus grande capacité à développer des relations positives avec leurs enfants;
- un soutien social accru;
- des attentes plus appropriées au sujet de leur rôle parental;
- une plus grande empathie;
- moins de stress parental;
- des enfants dont le développement se situait dans la moyenne.

D'autres évaluations nous ont montré que les mères qui ont participé à *Connections* :

- ont amélioré leur capacité à réfléchir sur leurs expériences passées afin d'apporter des changements dans leurs relations actuelles;
- ont acquis des connaissances sur le cycle des relations malsaines;
- ont mieux compris l'impact des relations malsaines sur leurs enfants et sur leur rôle parental.

Dans le sillage du succès remporté par rapport à la prestation de *Connections*, *Mothercraft* a lancé l'initiative *Créer des liens* en 2015. L'Agence de la santé publique du Canada (dans le cadre de l'initiative *Soutien à la santé des survivants de la violence conjugale et de la maltraitance des enfants par les*

programmes communautaires) a fourni un soutien financier pour un projet national de cinq ans.

Notre objectif global était d'améliorer la capacité des prestataires de services travaillant dans le cadre des projets du PACE, du PCNP et du Programme d'aide préscolaire aux Autochtones dans les collectivités urbaines et nordiques (PAPACUN) à repérer les mères et les jeunes enfants touchés par la VI et la maltraitance des enfants, et à intervenir auprès d'eux. Les projets du PACE, du PCNP et du PAPACUN font participer et soutiennent les femmes enceintes et les familles avec de jeunes enfants qui vivent dans des conditions présentant des risques, notamment :

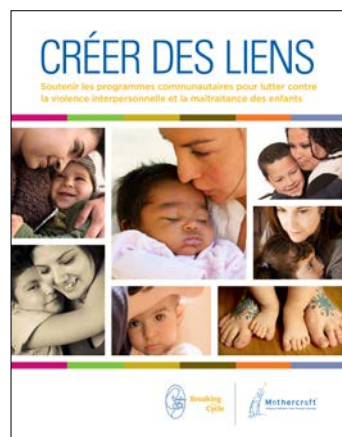
- la VI;
- la maltraitance des enfants;
- la consommation d'alcool et d'autres substances;
- les traumatismes;
- la pauvreté;
- le sans-abrisme;
- l'isolement social et géographique.

Les projets du PACE, du PCNP et du PAPACUN favorisent les environnements sans jugement, en milieu communautaire et adaptés aux différences culturelles. Pour faire participer et soutenir les femmes et les enfants victimes de VI, ces éléments sont fondamentaux. La plupart des femmes et des enfants victimes de VI ne sont pas mis en contact avec des services spécialisés en violence familiale. Cependant, elles *sont mises en contact* avec des projets communautaires où elles se sentent en sécurité et peuvent avoir accès à une gamme de services les aidant. Ces projets sont implantés dans des communautés partout au Canada. Ils servent souvent de point d'entrée aux familles qui sont isolées géographiquement ou socialement. Ils mettent les familles en contact avec les services de santé et les services sociaux de leur communauté.



II. SURVOL DE *CRÉER DES LIENS*

Nous avons développé *Créer des liens* à partir des mêmes principes fondamentaux que ceux de *Breaking the Cycle* dans toutes nos activités. (Ces principes sont abordés en détail plus loin dans ce document.) Voici les principales activités que nous avons entreprises pour faire connaître et diffuser le programme *Connections* au moyen de l'initiative *Créer des liens* :



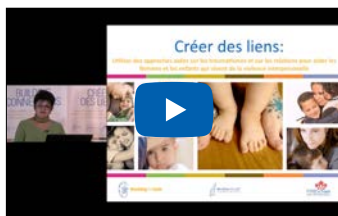
Activité 1

Élaborer et distribuer un manuel de ressources intitulé [Créer des liens : Soutenir les programmes communautaires pour lutter contre la violence interpersonnelle et la maltraitance des enfants](#). Le manuel a été élaboré pour le projet *Créer des liens*, afin de soutenir les prestataires de service des programmes communautaires qui travaillent avec les femmes et les enfants qui pourraient subir de la VI. Il vise aussi à aider les prestataires de services et les organisations à travailler selon une pratique axée sur les traumatismes et à établir des relations qui tiennent compte des traumatismes en cultivant la sécurité, la confiance et la compassion. Il a été distribué à plus de 800 projets du PACE, du PCNP et du PAPACUN de partout au Canada.

Activité 2

Présenter un webinaire national de formation en direct.

[Le webinaire](#) était basé sur le contenu du manuel de ressources. Il a été offert au personnel des projets communautaires du PACE, du PCNP et du PAPACUN, ainsi qu'aux prestataires de services d'autres organismes communautaires (p. ex., du secteur de la santé publique, des refuges pour femmes, des organismes de counseling). Les personnes qui ont participé au webinaire ont réagi très positivement au matériel. Beaucoup nous ont également dit qu'elles aimeraient recevoir d'autres formations et apprendre d'autres méthodes d'intervention pour les situations de VI. Elles nous ont dit qu'il y a des niveaux élevés de VI parmi les femmes dans leurs programmes, mais que le personnel du projet a très peu de confiance ou de formation pour y répondre.



Activité 3

Définir un processus de sélection pour déterminer quels projets du PACE/PCNP pourraient mettre en œuvre le programme Connections en toute sécurité dans le cadre de leurs programmes existants. On a demandé aux personnes participantes si elles souhaitaient recevoir une formation supplémentaire sur les VI et la maltraitance des enfants. Celles qui ont exprimé leur intérêt ont été invitées à remplir un outil d'évaluation de l'état de préparation, expressément conçu pour *Créer des liens*. Cet outil nous a permis de comprendre dans quelle mesure les projets du PACE et du PCNP étaient prêts à mettre en œuvre le programme Connections de manière sécuritaire et efficace. Il a également aidé les membres du personnel des projets du PACE et du PCNP à réfléchir à leur propre état de préparation en fonction des éléments suivants :

- leurs connaissances sur la VI et la nécessité d'une intervention;
- leurs connaissances sur et leur capacité à mettre en œuvre une pratique et une évaluation tenant compte des traumatismes;
- leurs cadres de collaboration existants avec les services d'aide communautaires;
- les systèmes de sécurité déjà en place dans leurs organisations.

En fonction de leurs réponses à l'outil d'évaluation de l'état de préparation, un processus de sélection a été entrepris. Trente projets du PACE et du PCNP ont été invités à participer à la formation agréée sur le programme Connections.

Activité 4

Adapter *Créer des liens* pour les projets du PAPACUN.

L'adaptation a été entreprise en consultation avec des dirigeantes et des spécialistes autochtones. Il existait déjà une adaptation autochtone du programme de groupe Connections. Pour le projet *Créer des liens*, nous avons adapté l'outil d'évaluation de l'état de préparation, la formation des animatrices du PAPACUN et les plans d'évaluation individualisés pour chaque communauté.

Activité 5

Visiter les sites avant la formation. Les membres de l'équipe de *Créer des liens* ont rendu visite à chaque projet sélectionné pour la formation agréée, la prestation et l'évaluation de Connections. Pendant ces visites, nous avons donné un aperçu des composantes du projet et des attentes. Les visites préalables à la formation ont permis de mieux comprendre les communautés et les espaces physiques où Connections aurait lieu. Elles ont permis à notre personnel de rencontrer d'autres personnes de l'organisation qui allaient aider les animatrices à présenter et donner le programme Connections. Elles nous ont aussi donné l'occasion de découvrir les caractéristiques uniques de chaque projet et de chaque communauté, ce qui nous a permis d'améliorer notre formation et nos consultations en cours avec les projets sélectionnés.



Sites de répliation, en sens horaire à partir du haut : Dauphin, Manitoba; Première Nation de Carcross/Tagish, Yukon; Cambridge Bay, Nunavut; Yellowknife, Territoires du Nord-Ouest; East Preston, Nouvelle-Écosse; Dauphin, Manitoba.

Adaptation et évaluation de *Créer des liens* pour les projets du PAPACUN : Cocréation des options de programmes et d'évaluation

En consultation avec des chefs autochtones et des spécialistes du domaine de la recherche autochtone, nous avons adapté nos outils et protocoles de recherche existants. Il s'agit notamment de l'outil d'évaluation de l'état de préparation, de la formation agréée des animatrices et du processus d'évaluation. Nous avons également entrepris un processus de participation des communautés des projets du PAPACUN qui avaient été sélectionnés. Cela signifie que, en collaboration avec les animatrices du PAPACUN et d'autres membres de la communauté, *Créer des liens* a élaboré des plans d'évaluation individualisés pour chaque communauté qui étaient acceptables et sécuritaires pour les membres de celle-ci.

Nous avons commencé le processus de participation communautaire avec les quatre projets du PAPACUN qui avaient été sélectionnés par des visites en personne de l'équipe de *Créer des liens* dans les communautés et par la consultation des membres de la communauté. Au cours de ces visites, les membres de l'équipe de *Créer des liens* ont travaillé avec les membres de la communauté pour comprendre comment leur participation future à l'initiative (en particulier la formation, la prestation et l'évaluation connexe de *Connections*) pouvait se faire d'une manière qui soit décolonisatrice, respectueuse, adaptée aux intérêts de la communauté et sécuritaire pour toutes les personnes concernées.

En consultation avec les consultantes autochtones, nous avons créé plusieurs options d'évaluation pour les femmes des projets du PAPACUN qui participeraient à *Connections*. Lors de nos rencontres en personne avec les animatrices et d'autres membres de la communauté, les membres de l'équipe de *Créer des liens* ont présenté ces options. Ensuite, nous avons collaboré avec les



animatrices pour créer un plan d'évaluation qui soit sécuritaire pour les membres de leur communauté. Les animatrices et les membres de la communauté ont été invités à apporter des modifications à ces options ou à proposer d'autres méthodes d'évaluation. Ces discussions se sont poursuivies lors de la formation agréée en personne à *Breaking the Cycle*. Les animatrices du PAPACUN ont ainsi eu le temps de réfléchir aux options d'évaluation et de choisir celle qui convenait le mieux à leur communauté. Les animatrices ont travaillé avec l'équipe de *Créer des liens* pour mettre au point des plans individualisés d'évaluation de *Connections*.

La première option d'évaluation consistait à faire remplir des questionnaires par les femmes, en utilisant des procédures similaires à celles des projets du PACE et du PCNP. Une autre option consistait à faire participer les femmes à des entrevues dirigées par leurs animatrices. Cela comprenait une entrevue enregistrée avec une animatrice avant le début du groupe *Connections*, ainsi qu'une entrevue avec une animatrice après la fin du groupe *Connections*. À la fin de chaque session hebdomadaire, les femmes ont été invitées à participer à une brève discussion avec leurs animatrices et les autres membres du groupe sur leur expérience de *Connections* cette semaine-là. Ces discussions ont fait l'objet d'un enregistrement audio. Si l'une des femmes du groupe ne consentait pas à la recherche ou à l'enregistrement audio, les animatrices étaient chargées d'éteindre le dispositif d'enregistrement audio lorsque cette femme prenait la parole. Les entrevues et les discussions de groupe ont porté sur les expériences vécues au sein du groupe *Connections*, en particulier sur les réflexions des femmes concernant l'éducation des enfants, les relations et l'estime de soi.

Activité 6

Former des animatrices agréées pour Connections.

Les projets du PACE, du PCNP et du PAPACUN sélectionnés pour participer à l'initiative *Créer des liens* ont suivi une formation intensive de trois jours et demi à Breaking the Cycle. Chaque projet sélectionné a envoyé deux membres du personnel aux groupes de formation agréée qui se sont tenus à Toronto. Par session, on formait le personnel de trois à quatre projets. Les personnes formées sont devenues des animatrices de formation agréées pour le programme Connections, au sein de leur projet. En tout, la formation a été dispensée à 75 animatrices appartenant à 34 projets. Après avoir suivi la formation, les animatrices nouvellement agréées sont retournées dans leur communauté d'origine pour offrir Connections.



Activité 7

Mettre en œuvre Connections dans les communautés.

La majorité des projets ont réussi à mettre en œuvre Connections au moins une fois. Les animatrices se sont également engagées à assurer un suivi continu et à procéder à une évaluation.



Activité 8

Mettre sur pied une communauté de pratique pour le programme Connections et une plateforme en ligne.

Les animatrices agréées du programme Connections ont été invitées à participer à la Communauté de pratique Connections (CPC), qui leur a permis de partager les mises à jour de leur projet, de savoir comment d'autres projets mettaient leur groupe en œuvre, et de discuter des obstacles à la mise en œuvre qui s'étaient présentés. À la demande des animatrices, nous avons également mis en place une plateforme en ligne pour le partage de documents et de ressources.

Activité 9

Mener des recherches et des évaluations continues. Nous avons développé ou mis en œuvre une gamme d'instruments de recherche et d'évaluation, notamment :

- un questionnaire en ligne auquel les personnes participant au webinaire répondent avant et après le webinaire,
- des questionnaires auxquels répondre avant et après la formation;
- une évaluation des connaissances des animatrices sur les concepts liés à Connections avant et après avoir animé le groupe Connections;
- un questionnaire en ligne auquel les femmes ayant participé au programme Connections répondent, avant et après leur participation au groupe;
- un questionnaire de suivi, auquel on répond environ un à cinq mois après avoir participé au groupe Connections.

En sens horaire, à partir de la gauche : Cambridge Bay, Nunavut; Première Nation de Carcross/Tagish, Yukon; Cambridge Bay, Nunavut; et East Preston, Nouvelle-Écosse.



III. SURVOL DE L'IMPACT DE *CRÉER DES LIENS*

Créer des liens a été évalué à chaque étape du projet, à l'aide de diverses méthodes de recherche. Son impact a été évalué pour ses effets sur :

- le personnel du PACE, du PCNP, du PAPACUN et d'autres projets communautaires;
- les animatrices agréées de Connections;
- les femmes qui ont participé à un groupe Connections;
- les organisations ayant des projets du PACE/PCNP/PAPACUN.

Nous avons également évalué les projets du PAPACUN en fonction des modifications apportées à chaque site.

Webinaire national de formation et manuel de ressources

Selon les commentaires recueillis lors de l'évaluation postérieure au webinaire, le personnel de projets du PACE, du PCNP et du PAPACUN et d'autres projets communautaires a indiqué que le manuel de ressources était un complément utile au webinaire national de formation.

On a demandé aux employées des projets communautaires qui ont participé au webinaire national de formation quelle était la gravité du problème de la VI dans leur communauté. La majorité d'entre elles ont déclaré avoir observé divers types de VI et d'autres formes de mauvais traitements et de traumatismes, dans le cadre de leur travail avec les familles.

La plupart des employées des projets communautaires qui ont signalé la présence de la VI dans leur travail ont déclaré être peu capables de répondre aux besoins des familles concernées. Et elles se sentaient seulement plus ou moins prêtes à réagir au type de VI auquel elles avaient eu affaire. La majorité des employées des projets communautaires ont déclaré ne pas avoir reçu de formation de la part de leur organisme sur la façon de repérer la VI et d'y réagir.

Après le webinaire national de formation, les personnes participantes ont considérablement amélioré leurs connaissances sur la VI, ainsi que leur capacité et leur confiance pour repérer les problèmes liés à la VI et y réagir. De plus, la plupart des employées des projets communautaires ont déclaré qu'elles seraient intéressées par une formation supplémentaire sur la VI et la maltraitance des enfants.

Formation agréée sur Connections

Après leur formation sur Connections, les animatrices ont fait état d'une augmentation significative de leurs connaissances, de leurs capacités et de leur confiance. Elles se sont également déclarées très satisfaites de la formation. Il convient de souligner que 100 % des animatrices formées ont fait part d'une satisfaction positive. Pour citer une animatrice :

« Impossible d'épuiser le nombre de "bonnes choses" à dire sur cette formation et cette expérience. Ce qui les a rendues différentes des autres formations auxquelles j'ai participé (et il y en a eu beaucoup au fil des ans!), c'est que l'ensemble du personnel de Breaking the Cycle nous a traitées comme ses propres membres. Ce fut l'expérience la plus accueillante et la plus chaleureuse que j'ai jamais vécue. Tout le monde s'est bien présenté et l'atmosphère était très accueillante et professionnelle. Il n'y a rien que je puisse dire qui soit négatif ou qui nécessite une amélioration. Je pars en me sentant bien équipée et soutenue dans cette nouvelle aventure. MERCI À TOUTES! »

Après avoir dispensé Connections, les animatrices ont été invitées à réfléchir à leur expérience par rapport à la formation agréée. Elles ont dit combien il était important que la formation soit dirigée par le personnel de Breaking the Cycle à Toronto, car elles ont pu voir où et comment les services étaient fournis. Elles ont également eu l'impression





de mieux comprendre comment mettre en place le groupe Connections dans leurs propres projets, après avoir vu le modèle relationnel en action à *Breaking the Cycle*. De plus, plusieurs ont parlé de la façon dont elles ont été traitées tout au long de la formation, se sentant accueillies et soutenues. Grâce aux relations qu'elles ont pu nouer avec le personnel de *Breaking the Cycle*, les animatrices se sont senties motivées et engagées par rapport à Connections. Elles ont également mentionné à quel point il était stimulant de voir des projets de partout au Canada se réunir pour la formation, partager des objectifs communs et créer un réseau de contacts. Elles ont dit que c'était un excellent rappel qu'elles n'étaient pas seules dans leur travail auprès des familles vivant avec de la VI.

« J'ai adoré le fait que différents sites de partout au Canada aient été réunis, visant tous le même objectif commun qui était d'offrir le même programme, un programme qui correspondait à notre mandat... J'ai trouvé que toute l'expérience, comme rencontrer le personnel qui offre actuellement le programme et comment il le fait, comme savoir que le modèle est offert à travers le Canada dans de nombreux sites... augmente aussi la confiance dans l'offre d'un nouveau programme. »

Le groupe Connections

Évaluation de l'impact de Connections sur les participantes

Les femmes qui ont participé au groupe ont déclaré être très satisfaites de Connections. Elles en ont trouvé de nombreux aspects particulièrement utiles, notamment :

- la façon dont il était présenté, en disant qu'elles se sentaient en sécurité, à l'aise et capables de partager ouvertement sans crainte d'être jugées;
- le format des groupes — de petite taille, exclusivement féminins et présentés en groupes fermés;
- l'importance de savoir que les autres femmes du groupe vivaient des circonstances similaires et qu'elles pouvaient s'identifier aux expériences des autres;
- le sentiment d'être entendues, validées et soutenues à la fois par les animatrices et par les autres femmes; et, surtout, de savoir qu'elles pouvaient faire confiance aux autres membres du groupe pour maintenir la confidentialité.

En plus de se sentir en sécurité et soutenues, les femmes ont également parlé des aspects positifs de la structure du groupe. Les femmes ont apprécié le fait qu'il s'agissait d'une conversation et qu'elles pouvaient la diriger. En même temps, elles ont apprécié le fait que le matériel soit également basé sur des faits.

Les femmes ont apprécié les activités de conscience de l'ici-maintenant, ainsi que les tours de table avant et après les sessions.

« Les tours de table sont une chose que j'ai bien aimée dans nos groupes. Au début du groupe et à la fin. Et elles nous donnaient la permission, si nous avions quelque chose qu'il nous fallait vraiment dire, elles nous donnaient la permission de nous effondrer et je l'ai fait. J'ai été courageuse. J'ai beaucoup pleuré pendant le groupe. Cela a été extraordinaire. »

Par rapport au contenu de Connections, les femmes ont trouvé particulièrement utile le fait de réfléchir au passé avant de discuter de leur présent et de leur avenir. Même si les femmes se sentent souvent coupables de leurs comportements passés, elles ont apprécié l'accent mis sur l'espoir et les moyens de guérir et d'aller de l'avant. L'accent mis par le groupe sur la faillibilité — que tout le monde fait des erreurs, que personne n'est parfait — semblait authentique et sincère. Les femmes ont réagi au message selon lequel c'est la manière d'aller de l'avant qui compte.

Dans les évaluations de suivi, les femmes ont pu décrire l'impact global de Connections sur leur vie. En général, les femmes ont parlé :

- des changements dans leurs relations;
- des changements dans leur rôle parental;
- des changements en elles-mêmes; et
- du soutien important qu'elles ont reçu de Connections.

Les relations

Les femmes ont déclaré ressentir plus de proximité, une plus grande capacité à dépendre des autres et une moindre anxiété dans leurs relations. Elles ont également fait état d'un apprentissage important, notamment sur la façon :

- d'apporter des changements à des relations existantes et malsaines;
- d'améliorer les limites, la confiance et la communication dans les relations actuelles; et
- d'avoir de nouvelles attentes quant à ce qui est acceptable et à ce qu'il faut attendre de futures relations saines.

Apporter des changements aux relations malsaines.

Plusieurs femmes ont expliqué que Connections les avait rendues plus conscientes de ce à quoi ressemble la violence dans une relation et des signes à repérer. Elles ont pris conscience de leurs relations actuelles qui n'étaient pas saines et des raisons pour lesquelles c'était le cas. Et elles ont compris qu'elles méritaient mieux. Plusieurs femmes ont indiqué qu'elles ont pu quitter des relations qu'elles reconnaissaient maintenant comme étant malsaines. D'autres femmes ont souligné que cette prise de conscience s'étendait non seulement aux partenaires intimes, mais aussi à la fin des relations avec d'autres personnes violentes dans leur vie.

« Je savais que beaucoup de choses n'allaient pas dans ma relation. Le fait de pouvoir parler aux autres membres du groupe et d'échanger des idées m'a permis de déterminer les vrais problèmes et d'apporter des changements dans ma relation. »

Améliorer les relations actuelles.

Les femmes ont également parlé des changements qu'elles ont pu apporter à leurs relations actuelles et en cours. Elles ont été en mesure de créer des limites plus sécuritaires dans leurs relations. Certaines femmes ont déclaré que Connections leur a donné le courage de définir et de maintenir des limites avec les personnes « toxiques » et de ne pas accepter un comportement malsain ou abusif. Beaucoup ont souligné qu'elles étaient capables d'améliorer la communication avec les personnes de leur entourage. Elles

se sont senties plus capables d'exprimer leurs émotions, leurs besoins et leurs limites à leurs partenaires, à leurs parents et à d'autres personnes.

« Connections m'a aidée à améliorer beaucoup de relations différentes dans ma vie. Je sens que je commence à faire confiance aux gens. »

Attentes par rapport aux relations futures.

De nombreuses femmes ont constaté que Connections leur a montré comment repérer les signaux d'alarme et les comportements malsains dans les relations. Elles ont également appris à reconnaître ce qui est acceptable et ce à quoi elles peuvent s'attendre dans une relation saine. Ces nouvelles compétences ont permis aux femmes d'aborder les nouvelles relations avec leurs partenaires de manière différente de ce qu'elles avaient fait auparavant. Cependant, de nombreuses femmes ont senti qu'elles avaient besoin d'une pause dans leurs relations intimes.

« Un jour, je me sentirai capable d'entamer une nouvelle relation. Mais pas tout de suite. J'ai besoin de plus de temps pour guérir et travailler sur mes capacités d'adaptation avant de commencer une nouvelle relation. »

Le rôle parental

Après leur participation à Connections, les femmes ont signalé une diminution du stress parental global. Lorsqu'elles ont parlé des changements survenus dans leur rôle de parent, elles ont souligné les points suivants :

- une sensibilisation et une compréhension nouvelles ou améliorées de l'impact de la VI et de la maltraitance des enfants;
- l'importance de comprendre le développement du cerveau des enfants;
- l'importance de renforcer l'estime de soi des enfants; et
- leur propre rôle dans une parentalité positive et attentive.

L'impact de la violence

Les femmes ont déclaré avoir une conscience nouvelle et améliorée de l'impact de leurs propres relations malsaines sur leurs enfants. Certaines ont souligné qu'elles n'avaient pas pensé que les enfants verraient ou ressentiraient les effets de la violence entre partenaires. Mais, à la fin du groupe, elles ont réalisé que c'était le cas — les enfants normalisent le comportement malsain. Les femmes ont également souligné les liens entre leurs propres relations malsaines et le potentiel de maltraitance des enfants. Une femme a indiqué qu'elle voulait travailler sur ses propres capacités d'adaptation, afin

III. Survol de l'impact de *Créer des liens*

de ne pas transmettre à ses enfants les conséquences de la violence qu'elle avait subie. D'autres se sont concentrées sur l'arrêt du cycle de la violence.

« Je me rends compte maintenant que rester dans ma relation malsaine serait plus dommageable pour ma fille. J'avais peur que le fait d'être une mère célibataire lui soit plus nuisible. Et, autour de moi, on me mettait beaucoup de pression pour que je reste dans ma relation. Maintenant, je sais que j'avais tort. C'est difficile d'être un parent célibataire, mais c'est mieux pour ma fille que d'être témoin de violence. »

Le développement du cerveau

De nombreuses femmes ont trouvé que la session sur le développement du cerveau des enfants était particulièrement utile. Cette session a aidé les femmes à mieux comprendre le comportement de leurs enfants et à y réagir. Elle a également aidé les femmes à réaliser l'impact de leurs propres actions et de leur rôle parental sur leurs enfants. Les femmes ont déclaré que leur participation à *Connections* les a amenées à travailler sur l'amélioration de leurs propres capacités d'adaptation. Elles ont pu être plus patientes et faire preuve de plus de compréhension envers leurs enfants.

« Maintenant, je sais ce que signifie le stress toxique. J'ai des stratégies que je peux utiliser pour le réduire dans la vie de mes enfants. Et j'en sais plus sur ce qu'il faut faire pour soutenir le développement sain de son cerveau. »

L'estime de soi des enfants

De nombreuses femmes ont dit qu'elles avaient à cœur de renforcer l'estime de soi de leurs enfants. Grâce à *Connections*, elles ont appris des stratégies particulières pour y parvenir et ont parlé de la façon dont elles utilisaient ces stratégies à la maison avec leurs enfants. L'une d'entre elles a mentionné que le groupe lui-même servait de modèle sur la façon de renforcer l'estime de soi et les relations saines.

« J'ai appris des choses sur le développement de l'estime de soi chez mon fils en participant au groupe, et pas seulement à la session sur l'estime de soi chez les enfants. J'ai utilisé les activités et les autres choses que j'avais apprises, puis je les ai simplifiées. Ensuite, j'ai mis en pratique ce que j'avais appris avec mon fils et observé les résultats. C'était formidable! »



La parentalité positive

Les femmes ont surtout parlé de l'importance de l'apprentissage de la parentalité positive et attentive. Elles ont pris conscience de l'importance de la parentalité positive et ont appris de nouvelles techniques particulières pour la mettre en œuvre. Elles ont également mis en pratique ces techniques à la maison. Certaines femmes ont remarqué qu'elles étaient moins stressées, moins frustrées ou moins promptes à réagir, parce qu'elles avaient acquis de nouvelles compétences et techniques d'adaptation et de régulation. Ces nouvelles compétences ont grandement amélioré leur capacité parentale.

En ce qui a trait à la parentalité attentive, elles ont apprécié le fait de prendre le temps de réfléchir à leur façon de jouer leur rôle parental. Les femmes nous ont également parlé de nouvelles réussites dans leur rôle parental, notamment :

- une meilleure communication avec leurs enfants;
- la capacité de discuter avec leurs enfants du fait qu'elles s'efforcent toujours d'améliorer leur capacité parentale;
- la capacité de mieux comprendre ce que vivent leurs enfants; et
- la possibilité de passer au travers d'expériences stressantes ou de périodes de transition difficiles avec leurs enfants.

Plusieurs femmes ont également parlé de la façon dont elles pouvaient maintenant enseigner à leurs enfants les nouvelles techniques qu'elles avaient apprises avec Connections, notamment :

- aider les enfants à identifier leurs émotions;
- aider les enfants à s'autoréguler; et
- parler de l'importance de prendre soin de soi (soins personnels).

Enfin, certaines femmes ont parlé de la façon de faire des liens entre leurs propres expériences en tant qu'enfant et leur style parental actuel. Lorsqu'elles ont réfléchi à ce qu'elles attendaient de leurs parents lorsqu'elles étaient plus jeunes, cela les a aidées à envisager ce que leurs enfants attendaient d'elles aujourd'hui.

« J'ai appris l'importance de la prise de décision morale. Il s'agit de comprendre et de réfléchir aux choix que l'on fait et à leurs conséquences. C'est très important pour mes enfants, car leur père fait beaucoup de choses illégales que je n'approuve pas. Je veux que mes enfants distinguent entre le bien et le mal. »



La conscience de soi

Après avoir participé au groupe Connections, les femmes ont considérablement amélioré leur estime de soi et leur autoefficacité. Les femmes ont décrit une suite de changements qui comprend :

- le pardon et la guérison;
- l'utilisation de stratégies de soins personnels pour soutenir la croissance de l'estime de soi;
- des changements dans leur estime de soi et leur sentiment de valeur personnelle; et
- des sentiments d'autonomisation et de force pour apporter des changements dans leur vie.

Le pardon et la guérison

Pour de nombreuses femmes, le groupe Connections a été un lieu où elles ont pu travailler à se pardonner et à guérir. Les femmes ont expliqué comment Connections les a aidées à cesser de se blâmer et de se sentir inondées de culpabilité et de honte, souvent à cause de ce que leurs enfants avaient vécu. Au lieu de cela, elles ont déterminé les aspects auxquels elles devaient travailler, ont compris que les choses étaient réparables et ont commencé à aller de l'avant.

Les soins personnels

Plusieurs femmes ont indiqué que l'acquisition de nouvelles compétences en matière de soins personnels santé leur avait permis d'améliorer leur estime de soi. Beaucoup de femmes ont parlé de la façon dont elles utilisaient les nouvelles stratégies d'autogestion de la santé à la maison. Elles ont également observé que leurs nouvelles compétences en matière de soins personnels leur permettaient d'être de meilleures mères et d'avoir des relations plus positives avec les autres.

L'estime de soi

Pour la plupart des femmes, l'amélioration de l'estime de soi était une question importante. Elles ont constaté qu'elles pouvaient commencer à dépasser leurs problèmes de doute de soi et de monologue intérieur négatif. Elles ont pu commencer à voir qu'elles étaient dignes de respect, que leur voix comptait et qu'elles faisaient de leur mieux. De nombreuses femmes savaient qu'elles devaient encore travailler sur leur estime de soi. Elles ont dit qu'elles se sentaient mal à l'aise ou qu'il leur était difficile de déterminer leurs propres qualités.

« Les animatrices et les femmes de mon groupe m'ont aidée à voir que je pouvais reconnaître les bonnes qualités des autres, mais pas les miennes! Cela m'a vraiment aidée, tout en renforçant mon estime de soi. Ce fut une prise de conscience autonomisante. »

III. Survol de l'impact de *Créer des liens*

Les sentiments d'autonomisation et de force

Les femmes ont parlé de l'autonomisation qu'elles ont ressentie lorsqu'elles ont travaillé sur leur estime de soi, appris à prendre soin d'elles-mêmes et pris le contrôle de leur vie. De plus, le fait de savoir qu'elles étaient les seules à pouvoir apporter des changements dans leur vie et dans celle de leurs enfants les rendait plus autonomes. Elles ont augmenté leur confiance, en comprenant qu'elles méritaient des relations saines et en apprenant que le changement était vraiment possible.

« Prendre le contrôle m'a permis de me sentir forte! »

Le soutien

Enfin, les femmes ont déterminé quatre domaines clés de soutien qui ont contribué à leur réussite pendant et après le groupe Connections. Plus précisément, les femmes ont décrit le soutien qu'elles ont reçu :

- des autres femmes du groupe;
- des animatrices;
- de l'organisation et de la structure du groupe; et
- d'autres services communautaires.

Le soutien des autres femmes

C'était là une forme importante de soutien. Les femmes apprécient le fait d'être en contact avec d'autres femmes avec lesquelles elles pouvaient s'identifier et de savoir que celles-ci avaient vécu des expériences similaires. Il était important de savoir qu'elles n'étaient pas seules. Grâce au processus de partage ouvert dans le groupe, les femmes ont pu se soutenir et s'encourager mutuellement. Connections a permis aux femmes de pouvoir se confier à d'autres femmes. Et cela a réduit leur sentiment d'isolement. Certaines femmes ont noué des amitiés durables avec d'autres membres du groupe et ont pu continuer à se soutenir mutuellement après la fin du groupe.

Le soutien des animatrices

Les animatrices ont apporté une forme essentielle de soutien. L'atmosphère du groupe était exempte de jugement, ce que les femmes attribuent à l'environnement créé par les animatrices. Les femmes ont dit que les animatrices les ont mises à l'aise, ne les ont pas poussées à parler si elles n'étaient pas prêtes, ont veillé à ce que les participantes ne se sentent pas jugées et ont fait preuve d'empathie, de gentillesse et de compassion. Plusieurs femmes ont décrit les animatrices comme étant « dévouées », offrant des services et des ressources supplémentaires, prenant des nouvelles des participantes entre les sessions et montrant aux femmes à quel point elles étaient valorisées et appréciées.

Les animatrices de Connections ont été décrites comme des modèles de rôles, des modèles de relations saines et des guides pour les femmes.

Les autres services du programme PACE/PCNP et de l'organisme parrain

Certaines femmes participaient déjà aux programmes de l'organisme, certaines depuis de nombreuses années. Ces femmes ont indiqué que le fait de connaître les animatrices ou de se sentir à l'aise avec l'organisme facilitait grandement leur participation au groupe Connections. Les femmes ont fait remarquer qu'il était essentiel de disposer d'un service de garde d'enfants (avec des éducatrices en qui elles avaient confiance) pendant les sessions du groupe. Les femmes ont également apprécié les informations et les documents qu'elles pouvaient emporter avec elles après chaque séance de groupe, ainsi que le soutien continu des animatrices après la fin du groupe. Les femmes ont pu revoir le matériel et les notes de Connections et prendre contact avec les animatrices au besoin, ce qui les a aidées à continuer de croître et d'avancer.

Les autres services communautaires

Plusieurs femmes ont participé à d'autres services pendant qu'elles participaient à Connections ou ont été dirigées vers d'autres services par la suite. Les femmes ont souligné l'importance de ces autres services, y compris la participation à d'autres groupes de soutien au sein de l'organisme. Plusieurs d'entre elles ont commencé à avoir accès à d'autres services de counseling, et certaines ont amené des membres de leur famille et leurs enfants pour qu'ils bénéficient également de services de counseling.

« J'ai maintenant une meilleure connaissance des services disponibles dans ma communauté. Et Connections m'a aidé à mieux comprendre ce qui se passe dans ma vie. Nous avons décidé qu'il était important que mes enfants se fassent aider, et ils ont désormais des services de counseling pour enfants. Moi et mon partenaire aussi. C'est une véritable affaire de famille! »

Évaluation de l'impact de Créer des liens sur les animatrices

L'impact d'animer le groupe Connections

Après avoir animé le groupe, les animatrices avaient considérablement amélioré leurs connaissances sur les concepts de Connections. Les animatrices se sont également déclarées très satisfaites de leur expérience en matière d'animation de Connections : 100 % des animatrices formées nous ont dit que leur expérience avait été positive. Voici quelques-uns des aspects positifs de leur animation :

Elles ont aimé l'expérience d'animer le groupe

Les animatrices ont apprécié la mise en page et les informations du manuel du groupe Connections. Elles ont trouvé que la structure et l'ordre du contenu permettaient à la discussion de passer d'un sujet à l'autre de manière fluide. Les animatrices ont trouvé que la structure et le format du groupe (qui est un groupe fermé et basé sur la discussion) s'imposaient. Cela permettait aux femmes de se sentir plus en sécurité et à l'aise les unes avec les autres. Cela leur permettait aussi de réfléchir à ce qui est important dans leur vécu de relations malsaines.

« Je pense que les femmes du groupe Connections ont senti, et c'est ce qu'elles nous ont aussi dit, que c'était un espace très sécuritaire pour elles et elles ont partagé beaucoup d'informations. À plusieurs reprises, elles ont dit : "Je n'ai jamais dit ça à personne" ou "Je n'ai jamais dit ça à voix haute". Je pense donc qu'elles se sont senties en sécurité et respectées. »

Elles ont apprécié l'approche en douceur des sujets difficiles

Cette approche a permis aux femmes de se sentir en sécurité et à l'aise même pendant les conversations difficiles sur la VI et les relations malsaines. Certaines animatrices voyaient également des femmes dans d'autres groupes. Elles ont remarqué que ces femmes partageaient et s'ouvraient davantage dans Connections que dans d'autres groupes. Elles ont attribué ce phénomène à la structure et au format sécuritaires du groupe.

« L'une des participantes qui étaient dans le groupe Connections avec nous, suivait exactement au même moment un cours que je donnais sur le rôle parental. Je ne crois pas l'avoir entendue prendre la parole une seule fois dans le cours parental pendant ces six semaines. Ensuite, je la voyais à Connections et elle participait à nos discussions. Puis, je la revoyais au cours parental et je suis presque sûre qu'elle n'a pas dit un seul mot pendant toute la durée du cours, soit six semaines. »

Elles ont aimé le fait que des relations se soient établies

Les animatrices ont souligné que Connections a aidé à établir des relations entre les femmes, ainsi qu'entre les femmes et les animatrices. Même lorsque les animatrices connaissaient les femmes avant le groupe, leur relation semblait plus solide à la fin. Dans certains cas, les femmes recherchaient activement leur animatrice pour lui parler lorsqu'elles avaient besoin de quelqu'un, car les animatrices avaient gagné la confiance des femmes qui avaient participé à Connections.

« Cela a permis d'établir des relations entre moi et les participantes, car je pense que j'avais déjà eu des contacts avec toutes les participantes avant... Après avoir animé le groupe, ou pendant que je l'animais, des participantes m'appelaient pendant la semaine et étaient certainement plus disposées à me parler en dehors du groupe. Ce genre de choses, ça crée vraiment des relations... ce qui est bien pour moi, mais je pense aussi que c'est bien pour les participantes de se sentir à l'aise d'appeler quelqu'un et de demander de l'aide quand elles en ont besoin. »



III. Survol de l'impact de *Créer des liens*



Même si la mise en œuvre de *Connections* a été couronnée de succès, les animatrices ont également relevé certains défis, qui sont décrits ci-après.

L'état de préparation et la participation

Au départ, certaines femmes se sentaient prêtes pour le contenu du groupe, mais ont réalisé qu'elles ne l'étaient pas après s'être plongées dans la matière. Parfois, les animatrices ont trouvé difficile de favoriser une participation soutenue. D'autres femmes avaient du mal à se séparer de leurs enfants assez longtemps pour assister aux sessions du groupe. Et, parfois, des facteurs externes ont empêché les femmes de participer.

« Il y avait une certaine anxiété à l'idée de venir au groupe ou des obstacles à ce déplacement, qu'il s'agisse d'autres rendez-vous ou de ce genre de choses. Le plus grand défi était probablement de faire en sorte que tout le monde vienne régulièrement. »

Le partage excessif

Certaines animatrices ont trouvé difficile de gérer le partage excessif des informations de la part des femmes du groupe. La plupart ont déclaré avoir trouvé des moyens de gérer cette dynamique. Et elles ont reconnu qu'il s'agissait d'un aspect important de leur rôle de s'assurer que chaque membre du groupe se sente en sécurité.

« Je pense que l'un des défis était que certaines femmes étaient tellement absorbées par leurs relations violentes avec leur famille qu'elles avaient tendance à en dire trop parfois. Le groupe a réussi à limiter les réactions négatives, mais il y a eu quelques cas où c'était tout simplement trop. C'était déclencheur pour le reste du groupe, et il a donc fallu faire beaucoup de tours de table par la suite. Nous avons constaté que, parfois, s'asseoir à proximité de la personne et la toucher ou simplement rappeler au début du groupe de ne pas aller dans les détails... cela l'aidait un peu. »

Le transport

Dans certaines communautés, le transport était un obstacle. Là où il n'y avait pas de transport en commun local, les projets comptaient sur les taxis pour l'aller-retour des femmes lors de la tenue d'un groupe. Dans les petites villes où il n'y avait que quelques taxis, les femmes arrivaient au groupe à des heures différentes, ce qui ajoutait à la difficulté d'animer le groupe.

« Souvent, la mère ne peut pas arriver à l'heure parce qu'elle attend un taxi. Il n'y a pas beaucoup de taxis dans notre ville et nos mères sont, malheureusement, au bas de la liste des taxis qui viennent les chercher. En général, elles nous envoient un texto pour nous dire qu'elles s'en venaient. Nous essayions de les attendre et elles essayaient d'appeler leur taxi encore plus tôt la semaine suivante pour essayer d'arriver à l'heure. »

La recherche

Quelques projets se sont heurtés à des obstacles liés au volet recherche de *Connections*. Certaines femmes étaient d'abord mal à l'aise avec la recherche. Aussi, la langue et l'alphabétisation constituaient un obstacle pour remplir les sondages en ligne. Cependant, ces animatrices pensaient être en mesure de surmonter ces obstacles. Elles ont discuté de la confidentialité et de l'anonymat des sondages avec les femmes qui avaient des craintes. Et les animatrices ont veillé à être présentes et disponibles pour aider les femmes qui avaient besoin d'aide pour comprendre les questions d'un sondage.

L'impact global de la participation à *Créer des liens* sur les animatrices

Les animatrices ont commenté l'impact global de *Créer des liens* sur elles, leur travail avec les familles, leurs projets communautaires et leurs communautés. Elles nous ont dit qu'elles :

- ont acquis une compréhension plus approfondie des soins tenant compte des traumatismes et de la pratique fondée sur les relations;
- ont été en mesure de continuer à se concentrer sur les principes relationnels et tenant compte des traumatismes dans leur travail après leur participation à *Créer des liens*;
- se sont senties plus confiantes et plus compétentes dans leur capacité à soutenir les familles victimes de VI et à assurer leur sécurité;
- ont été capables d'étendre les principes relationnels et tenant compte des traumatismes au-delà de leur propre travail et dans leurs projets et communautés;
- ont été capables de soutenir une compétence accrue en matière de VI au sein de leurs organismes, ce qui a conduit à des collaborations et des partenariats communautaires nouveaux et améliorés — la collaboration avec d'autres organismes communautaires a contribué à faciliter une réponse communautaire au problème de la VI; et
- ont une meilleure connaissance des besoins de services au sein de leur communauté pour les femmes et les familles victimes de VI, et sont devenues des championnes de *Connections* au sein de leurs organismes et communautés.



Les animatrices ont signalé des changements au sujet de la sensibilisation, des compétences, du travail en collaboration et des considérations sur la sécurité, notamment :

La prise de conscience

Les animatrices ont acquis une meilleure compréhension des soins tenant compte des traumatismes et de la pratique fondée sur les relations. *Créer des liens* les a encouragées à tenir compte de la structure et de la dynamique familiales, de la disponibilité et du soutien communautaire lorsqu'elles déterminent l'état de préparation des femmes et les plans de traitement.

« *Cela m'a permis d'être plus consciente de la nécessité de vérifier auprès des femmes où elles en sont. Même si je suis prête à parler de quelque chose, cela ne veut pas dire qu'elles sont prêtes à le faire. Ou le fait d'avoir exprimé leur curiosité ne veut pas dire qu'elles sont vraiment ouvertes à l'information. Il faut juste faire preuve de plus de sensibilité en vérifiant avec elle. Leur laisser décider ce dont elles veulent discuter ou si elles veulent discuter de quelque chose ou non.* »

La compétence

Les animatrices ont déclaré se sentir plus confiantes et capables d'offrir un programme sur les VI en toute sécurité et de manière efficace. Elles ont appris à évaluer l'état de préparation des femmes au groupe *Connections* avec empathie et compassion. Leur nouveau sentiment de compétence s'est étendu à l'ensemble des soins qu'elles fournissent aux familles au sein de leur organisme. Les approches relationnelles et tenant compte des traumatismes qu'elles ont apprises lors de la formation agréée ont été transférées à d'autres programmes proposés par leur organisme.

« *Je pense que je remarque davantage les signaux d'alarme. J'ai plus confiance en moi pour tenir ces conversations difficiles avec les femmes... Je suis capable d'avoir ces conversations difficiles et de remarquer ces signaux d'alarme, et de mieux les soutenir en plus d'animer, parce que c'est juste la personne que je suis. Cela m'a rendue plus confiante et plus fière d'être une animatrice ayant suivi la formation agréée sur *Connections*.* »

La collaboration

Les animatrices ont réfléchi à l'importance de travailler avec d'autres organismes pour mieux comprendre les familles qu'elles servent.

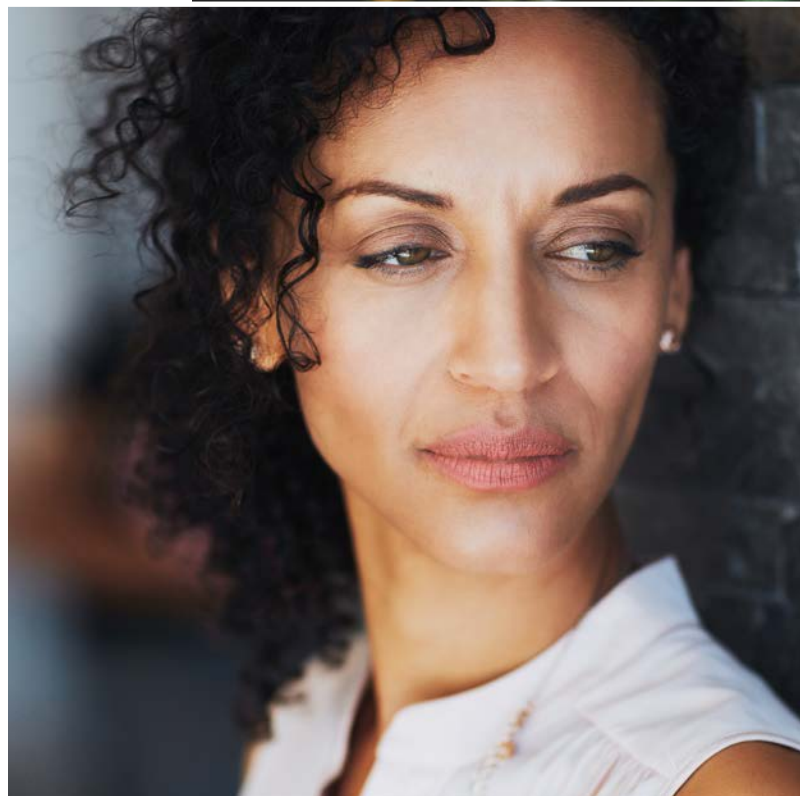
III. Survol de l'impact de *Créer des liens*

« J'ai réalisé à quel point il est important de travailler avec d'autres organismes pour soutenir les familles et essayer de voir d'où elles viennent, pourquoi elles prennent les décisions qu'elles prennent. C'est toujours utile, car parfois on ne connaît pas toute l'histoire. Ce qu'elles disent correspond-il vraiment à ce qui se passe? Vous seriez vraiment surpris de voir combien de fois ce n'est pas le cas. »

La sécurité

Les animatrices ont déclaré qu'elles pouvaient mieux repérer les problèmes de sécurité, grâce à leur participation à *Créer des liens*. Elles ont acquis une meilleure compréhension de l'état mental et émotionnel des femmes. Cette compétence permet d'atténuer efficacement certains risques de retraumatiser les femmes. Les animatrices ont appris à favoriser une séparation sécuritaire des enfants en bas âge. Et elles ont veillé à ce que les femmes se sentent émotionnellement stables à la fin de chaque session de groupe, en particulier pendant les sessions ayant suscité de fortes réactions émotionnelles. Le personnel de *Breaking the Cycle* a appris aux animatrices à adapter et à contrôler le rythme du groupe. Il a également enseigné aux animatrices à reconnaître les moments où les femmes avaient besoin d'une pause pendant la session et à repérer le besoin d'une conversation-bilan individuelle avec certaines femmes après des sessions difficiles. Les animatrices ont également appris à reconnaître les soins dont les femmes pourraient avoir besoin pendant ou après le groupe et les encourager à les obtenir, ainsi qu'à élaborer des plans de crise et à mettre les femmes en contact avec les services appropriés. Le personnel de *Breaking the Cycle* a également soutenu les animatrices, par rapport à leur propre santé mentale et à leurs sentiments d'épuisement. Les animatrices nous ont dit qu'elles appréciaient d'être en contact avec la communauté de prestataires de services que l'initiative *Créer des liens* fournissait dans le cadre de la Communauté de pratique Connections (CPC).

« C'est agréable de ne pas se sentir aussi isolée dans le travail que nous faisons... Cela nous a donné plus d'espoir, je suppose. Il y a toujours un potentiel de changement ou de résultats positifs, parce que parfois, quand tout le monde est en crise et que tout le monde vit des difficultés, on oublie parfois qu'il y a d'autres familles qui ont accès à d'autres programmes et qui ne sont pas dans cette situation. On finit par avoir une vision élargie. »





L'impact de la participation à la Communauté de pratique Connections sur les animatrices

La plateforme de la Communauté de pratique Connections (CPC) a permis aux animatrices de partager les mises à jour de leur projet, de prendre connaissance de la façon dont les autres projets mettaient en œuvre Connections et de discuter des obstacles à la mise en œuvre. Les animatrices ont fait part d'un très haut niveau de satisfaction à l'égard de la CPC. Elles l'ont trouvée d'une grande utilité et d'un grand soutien. La disponibilité du personnel clinique de Breaking the Cycle, qui a pu fournir des conseils et des orientations, a été inestimable lors des réunions en ligne de la CPC. Elles ont apprécié le fait de pouvoir écouter les autres et de partager des suggestions de modification à leur groupe, afin de mieux soutenir les familles touchées. De plus, cela leur a rappelé que d'autres projets du PACE et du PCNP pouvaient également connaître des difficultés. Les animatrices ont également trouvé que la CPC était utile pour partager et obtenir du matériel pour le groupe.

« Pour moi, le simple fait de savoir qu'elle existe est bon à savoir, car si quelque chose de bizarre se produit, ou si nous nous demandons "Comment allons-nous faire face à cela", nous savons que nous avons un réseau de soutien auquel nous pouvons nous adresser. Parfois, dans un groupe, il y a des situations où on se dit "Que faire, maintenant?". C'est bien d'avoir quelqu'un en arrière-plan à qui on peut dire "je ne sais pas comment gérer cette situation". »

La majorité des animatrices ont déclaré que, même lorsqu'elles ne pouvaient pas assister à la CPC, elles se sentaient toujours soutenues par le personnel de Breaking the Cycle et l'équipe de *Créer des liens*. Elles savaient qu'elles pouvaient envoyer un courriel ou téléphoner pour poser des questions, faire part de leurs préoccupations ou simplement avoir une conversation-bilan, et qu'elles recevraient une réponse immédiatement. C'était important, pour renforcer le fait que le soutien était disponible en cas de besoin. Les animatrices savaient qu'on ne les laisserait pas se débrouiller toutes seules pour la mise en œuvre de Connections.

« Même en sachant que c'est là, même si je n'étais pas présente à la communauté de pratique à chaque session, je savais que c'était une option. Donc pour moi, c'était énorme. »

III. Survol de l'impact de *Créer des liens*



Impact global de la participation à *Créer des liens* sur les projets du PACE et du PCNP

Les animatrices ont fait état de changements au niveau organisationnel en matière de sensibilisation, de compétences, de travail collaboratif et de sécurité, notamment :

La sensibilisation

La sensibilisation à la VI a dépassé le cercle des animatrices et s'est étendue à l'ensemble des projets et organismes du PACE et du PCNP. D'autres organismes communautaires ont également été sensibilisés aux approches de *Créer des liens*, grâce aux discussions avec les animatrices agréées. Ces organismes communautaires ont donc dirigé leurs clientes vers *Connections*. De plus, lorsque les animatrices ont contacté d'autres organismes pour recruter des participantes à *Connections*, cela a permis de sensibiliser davantage les gens à la prévalence de la VI et à la nécessité d'offrir des soins tenant compte des traumatismes dans les programmes communautaires.

« *Connections est plus présent dans l'esprit des gens, maintenant qu'il s'agit d'un programme officiel qui donne une formation. De plus en plus de conseillères viennent me voir pour me dire : "Je pense que cette personne a vraiment besoin de travailler à résoudre une situation". C'est plus un travail d'équipe, et pas seulement moi qui suis la personne qui s'occupe de l'admission... Tout le monde, même s'ils n'ont pas suivi la formation, ont commencé à apprécier le programme autant que moi et signalent les personnes qui pourraient avoir besoin de le faire.* »

La compétence

Les animatrices ont défendu, dans le cadre de leurs projets du PACE et du PCNP, les approches relationnelles et tenant compte des traumatismes apprises lors de leur participation à *Créer des liens*. Un grand nombre de ces projets ont modifié leurs programmes pour refléter et adopter ces approches. Le personnel a appris à utiliser un langage tenant compte des traumatismes dans ses interactions avec les familles, est plus à l'aise pour discuter de la VI et est mieux équipé pour réagir à une divulgation de VI. Dans de nombreux cas, les processus d'admission et d'aiguillage ont été modifiés pour refléter les approches tenant compte des traumatismes et des programmes de VI ont été ajoutés aux projets du PACE et du PCNP. De plus, de nombreuses animatrices ont commencé à offrir *Connections* dans des milieux communautaires (par exemple, dans des écoles, des bibliothèques, des églises), grâce à leurs partenariats de collaboration avec d'autres organismes communautaires. Cela a renforcé la capacité de la communauté à intervenir auprès de familles vulnérables. Des femmes qui n'étaient pas au courant des services offerts par le PACE et le PCNP ont découvert *Connections* lorsque ces espaces communautaires ont été utilisés.

« *Dans notre immeuble, nous disposons maintenant de cette information que nous pouvons utiliser pour les familles que nous servons... qui s'inscrit à la perfection dans notre programme, le simple fait de savoir qu'il y a maintenant ce nouvel élément, que nous pouvons maintenant tous utiliser le matériel pour aider nos familles.* »

La collaboration

Le personnel formé par *Créer des liens* dans le cadre des projets du PACE et du PCNP, dans ses collaborations avec d'autres organismes communautaires, a facilité une réponse communautaire au problème de la VI. La collaboration permet aux familles d'avoir un meilleur accès à une gamme de services. Et la collaboration renforce également les relations avec d'autres organismes communautaires ayant pour objectif commun de soutenir les familles touchées. Les familles sont ainsi mieux orientées et dirigées vers des traitements et des services de soutien ou spécialisés. La collaboration facilite également la consultation de prestataires de services de divers domaines, ce qui permet d'obtenir un tableau clinique plus complet et des soins mieux coordonnés pour les familles.

« Nous communiquons davantage par rapport aux femmes et à leurs expériences de violence, c'est certain. Nous recevons des aiguillages, nous recevons régulièrement des aiguillages dirigés par notre clinique de santé... Et aussi après des visites à domicile. Je pense que cela crée une relation plus forte avec le programme de méthadone aussi, parce que le travailleur social là-bas nous a envoyé quelques références. »

La sécurité

Les coordonnatrices et gestionnaires du PACE et du PCNP ont approuvé les procédures de sécurité décrites dans le cadre de *Créer des liens*. Elles ont modifié leurs pratiques pour y inclure des approches relationnelles et tenant compte des traumatismes, favorisant des interactions sécuritaires et positives pour les familles et le personnel. Ces approches sont observées dans le processus d'orientation et d'admission, dans le processus de séparation mère-enfant en vue de la participation au groupe Connections, et dans le groupe Connections lui-même. Grâce à leur participation à *Créer des liens*, tous les membres du personnel du PACE et du PCNP sont mieux équipés pour choisir des programmes appropriés pour les familles, comprendre leur état mental et émotionnel et réduire le risque de retraumatisation.

« Le protocole est toujours en vigueur lorsque quelqu'un a besoin de plus d'aide que ce que nous pouvons fournir ici ou que ce que nous sommes en mesure de relayer, on l'aiguille toujours ailleurs. Mais j'espère qu'il existe des moyens de contourner ce problème, qu'il s'agisse d'une travailleuse qui accompagne quelqu'un à un premier rendez-vous ou d'être ensemble pour faire un appel quelque part, ce type de soutien par les pairs. »

En résumé, de nombreuses animatrices agréées ont déclaré avoir intégré des perspectives tenant compte des traumatismes dans leurs relations de travail quotidiennes, avoir partagé ces approches avec leurs collègues, avoir fait de la sensibilisation sur la VI et avoir augmenté le nombre de contacts avec les nouvelles familles. Elles sont devenues des championnes de Connections au sein de leurs organismes et de leurs communautés. Les animatrices sont plus conscientes des besoins en services des femmes et des familles victimes de VI dans leur communauté. Leurs commentaires reflètent une profonde compréhension des soins tenant compte des traumatismes, de la pratique relationnelle et des antécédents d'expériences traumatiques. Elles reconnaissent la valeur unique des services relationnels et tenant compte des traumatismes et déclarent se sentir plus confiantes de pouvoir repérer la VI et soutenir des familles vulnérables de manière sécuritaire et compatissante.

« L'un de mes objectifs est de réexaminer nos politiques et procédures, et même nos manuels de ressources, et de donner plus de formation sur les traumatismes à mon personnel, car j'ai beaucoup de nouvelles employées maintenant. Aucune d'entre elles n'a suivi de formation sur les traumatismes... Nous n'avons aucun problème à obtenir l'histoire de nos familles. Elles sont prêtes à la donner, alors comment pouvons-nous honorer cette histoire? Comment l'utiliser pour aider la famille au mieux de ses capacités? Je pense que *Créer des liens* m'a rappelé l'autre dimension de cette histoire — que nous devons être prêtes à comprendre. »



Résultats de *Créer des liens* pour les projets du PAPACUN

Résultats pour les animatrices agréées

Après avoir suivi la formation agréée sur *Connections*, les animatrices du PAPACUN ont fait état d'une augmentation significative de leur sensibilisation, de leur capacité et de leur confiance. Elles se sont également déclarées très satisfaites de la formation, de sa sécurité culturelle et de la mesure dans laquelle elles se sont senties en sécurité et respectées pendant la formation.

« La chose la plus importante que j'ai retirée de cette formation est le respect et la compréhension totale dont ont fait preuve les membres du personnel de *Breaking the Cycle* tout au long du processus. Le fait d'être reconnues de la même manière que nous l'avons été pendant notre séjour — la culture, le traumatisme que nous avons vécu, le respect de la recherche qui a été faite et de son orientation, de l'orientation des évaluations —, j'ai ressenti l'honnêteté et la franchise. Cela m'a vraiment donné un sentiment de respect quand je suis partie de votre établissement, la façon dont *Breaking the Cycle* fonctionne, le fait d'avoir tous ces services disponibles pour les femmes sous un

même toit, était une chose vraiment formidable à voir. »

Résultats du groupe *Connections pour les participantes*

Les formulaires de rétroaction reçus étaient trop peu nombreux pour permettre une analyse complète des résultats. Cependant, un projet a fourni des commentaires et a souligné trois aspects de *Connections* qui l'ont différencié des autres groupes et ont eu un impact sur les femmes qui y ont participé :

L'aspect culturel

L'accent mis par le groupe sur la culture autochtone a fait partie intégrante de leur guérison. Elles se sont vraiment senties à leur place, contrairement à d'autres groupes auxquels elles avaient participé.

« Le fait d'avoir cette base autochtone a donné aux femmes le sentiment d'appartenance à un endroit... vous savez, cela a fait disparaître les différences qu'elles ressentaient partout ailleurs où elles avaient été chercher de l'aide. »

Le contenu intergénérationnel

Les femmes ont dit que, si elles ne peuvent pas guérir de leurs traumatismes intergénérationnels, elles ne pourront pas aller de l'avant.

« Elles étaient prêtes à pardonner, elles étaient même enthousiastes à l'idée de pouvoir partager leurs connaissances... Elles ont pris cette information, et on le sentait, on pouvait le voir, elles étaient plus légères, leur énergie était plus légère... Elles se sont dit "Oh mon Dieu, maintenant je comprends, je comprends que ce n'est pas parce que mes parents ne m'aimaient pas, c'est juste parce qu'ils n'ont pas eu l'occasion, comme nous maintenant, d'obtenir de nouvelles informations pour nous améliorer et faire mieux". »

Les animatrices autochtones

Le troisième aspect est que le groupe a été animé par des animatrices autochtones pour des femmes autochtones.

« Étant des femmes autochtones fortes, qui enseignent à des femmes autochtones à devenir fortes, nous avons formé un lien dès le début... ce n'était pas difficile de nous entendre. »

L'une des animatrices a déclaré qu'elle envisagerait différemment l'état de préparation et l'admission des groupes à l'avenir. Elle a déclaré que

l'entrevue conversationnelle préalable au groupe l'avait aidée à établir un rapport avec les participantes et à jeter les bases d'une compréhension mutuelle avant même le début du groupe. Elle a également déclaré que le groupe lui a donné la confiance nécessaire pour partager ses connaissances autochtones.

« En suivant ce programme, cela a vraiment validé beaucoup de choses auxquelles je pensais déjà, mais que je n'étais peut-être pas assez forte pour mettre en œuvre avec mes clientes. Et le fait d'entendre les participantes dire à quel point cela a changé leur vie a également renforcé ma confiance. Parce que notre travail est terrifiant, car quand on aide les gens à guérir, on ne veut jamais leur faire de mal. C'est pourquoi il faut être très prudente quand on parle de ces sujets. Mais cela a beaucoup augmenté ma confiance sur toute la ligne. »

Dans tous les autres projets du PACE et du PCNP, les femmes qui ont participé à Connections dans le cadre des projets du PAPACUN ont fait état d'améliorations similaires à celles qui ont participé à Connections. Elles ont dit ressentir un sentiment d'appartenance et de rapprochement avec les autres femmes du groupe. Les femmes ont également souligné l'importance d'apprendre et de mettre en pratique certains des enseignements traditionnels, et le fait que le groupe leur a permis de se

sentir plus proches de leur culture et de mieux l'accepter.

Aux deux centres du PAPACUN, le taux de participation au programme Connections était élevé. Les femmes qui ont suivi le groupe ont semblé s'améliorer dans tous les domaines. Elles ont fait état d'une meilleure estime de soi et d'une plus grande efficacité personnelle. Elles ont également déclaré ressentir une plus grande proximité dans leurs relations, une plus grande capacité à dépendre des autres dans leurs relations et une moindre anxiété dans leurs relations. Enfin, elles ont déclaré avoir moins de stress parental, une meilleure connaissance des services et une plus grande compréhension des concepts de Connections. Les femmes ont dit avoir compris que les relations abusives antérieures étaient malsaines et qu'elles s'efforçaient présentement d'établir des relations plus saines.

Tout comme les femmes des projets du PACE et du PCNP, celles des projets du PAPACUN ont trouvé que le groupe avait été une expérience très positive pour elles. Elles ont souligné l'importance de l'attention, de l'empathie et du soutien des animatrices. Elles ont discuté de la façon dont le groupe leur a fourni des outils supplémentaires pour les aider à aller de l'avant. Les femmes ont également parlé de changements pour elles-mêmes, dans leurs relations et dans leur rôle parental. Par exemple, les femmes ont fait état de changements positifs dans leur perception de soi, du fait qu'elles commençaient à apprendre à s'aimer et qu'elles ressentaient moins de culpabilité et de honte. Connections a également soutenu les femmes par rapport à leur rôle parental, leur

permettant d'être plus empathiques, plus solidaires et plus attentionnées envers leurs enfants.

« En grandissant, nous n'avons vécu que dans des relations malsaines et abusives, et c'était la normalité que je traversais... Mais cette année, je peux honnêtement dire que j'ai une relation saine avec mon partenaire, mes enfants, ma vie professionnelle et ma vie familiale. Et le groupe m'a vraiment aidée à devenir une personne plus saine, pour pouvoir avoir des relations saines. »



IV. MISE EN APPLICATION DES ENSEIGNEMENTS DE *CRÉER DES LIENS* AUX PRINCIPES FONDAMENTAUX

***Créer des liens* aborde les problèmes associés à la VI et à la maltraitance des enfants. Ces problèmes peuvent entraîner des réactions traumatiques, tant chez les participantes que chez les animatrices. Pour éviter les réactions traumatiques, nous savons que la VI et la maltraitance des enfants sont des sujets qui doivent être traités avec sensibilité. Et nous pensons que les prestataires de services doivent être préparées et formées pour présenter le matériel. Pour s'assurer que les réactions traumatiques sont réduites au minimum et que le contenu peut être transmis en toute sécurité, *Créer des liens* s'appuie sur plusieurs principes fondamentaux. Ces principes sont au cœur de tout ce que nous faisons à *Breaking the Cycle*.**

Principe fondamental n° 1

L'état de préparation est essentiel.

Un travail de fond doit d'abord être effectué avant qu'un groupe comme Connections qui vient en aide aux personnes ayant subi des traumatismes puisse être mis en œuvre.

À tous les niveaux de l'organisme, chaque personne doit être formée, préparée et prête à intervenir en cas de VI. Pour fournir des interventions tenant compte des traumatismes de manière efficace et sécuritaire, il faut mettre en place des structures et des mesures de soutien. Cela s'applique non seulement au personnel chargé de l'intervention, mais aussi à l'organisme lui-même. Et les femmes qui participent doivent également être prêtes à recevoir l'intervention. L'état de préparation signifie que votre organisme est capable de faire ce qui suit :

- **fournir** les connaissances de base, l'éducation et la formation nécessaires à l'ensemble du personnel sur la VI/la maltraitance des enfants et leur relation avec les traumatismes;
- **s'assurer** que les animatrices ont le soutien de votre organisme pour fournir l'intervention – ce qui inclut avoir une personne-ressource formée qui peut les aider à faire face à leurs propres expériences, réactions et réponses potentielles aux traumatismes;
- **s'assurer** qu'il existe de mesures de soutien au sein de la communauté élargie pour des aiguillages appropriés, au besoin; et
- **établir** des collaborations avec des organismes communautaires qui tiennent compte des traumatismes pour soutenir les animatrices et les femmes, au besoin.

Voici comment le programme *Créer des liens* a fait en sorte que les organismes et les prestataires de services soient prêts à participer au projet :

- **Nous avons élaboré et diffusé de l'information** sur la VI, la maltraitance des enfants et les traumatismes. Avant le début de la formation intensive, nous avons élaboré le manuel de ressources [Créer des liens : Soutenir les programmes communautaires pour lutter contre la violence interpersonnelle et la maltraitance des enfants](#), puis organisé un webinaire de formation national basé sur les informations contenues dans le manuel. Le manuel de ressources et le webinaire ont permis au personnel du PACE, du PCNP et du PAPACUN d'acquérir des connaissances de base et de comprendre les concepts. Cela a permis de déterminer si les projets étaient en

mesure de participer davantage à l'initiative. Seuls les projets sélectionnés qui respectaient les critères sur l'état de préparation ont été invités à participer à la formation agréée.

- **Nous avons développé et utilisé un outil d'évaluation**, du nom de Contexte de votre point de départ (CPD). Le CPD examine la sensibilisation, la compétence, la collaboration et la sécurité au sein des projets du PACE, du PCNP et du PAPACUN. Il nous a permis d'identifier l'état de préparation des projets et nous a aidés à sélectionner ceux qui étaient en mesure de s'associer à nous pour la formation agréée sur *Créer des liens*.
- **Nous avons intégré le concept de l'état de préparation** au sein du personnel de Breaking the Cycle et de l'équipe de recherche de *Créer des liens*. En vue des partenariats avec les projets du PAPACUN, nous avons examiné tous nos protocoles et processus et les avons adaptés en fonction de la consultation des dirigeantes autochtones. Nous avons souligné l'importance de notre propre réflexion et de notre apprentissage continu sur les impacts de la colonisation, les traumatismes historiques et leur relation avec la VI.

Nous avons également insisté sur la nécessité, pour les femmes, de se sentir prêtes à participer à Connections. Voici ce que nous avons constaté :

- le risque de préjudice était moindre et la probabilité de réussite de Connections était accrue lorsque les animatrices étaient en mesure de déterminer si une femme était prête à participer;
- les femmes devaient être prêtes à entendre des informations sur la VI et à y réfléchir, mais elles devaient aussi se sentir physiquement et émotionnellement en sécurité pour le faire;
- même lorsque les femmes semblaient prêtes à participer au groupe Connections, certaines avaient besoin de plus de soutien et d'adaptations pour le suivre avec succès, comme fournir l'information individuellement plutôt qu'en groupe, ou recevoir la même information/participer au groupe plus d'une fois; et
- pour que les femmes puissent participer à un groupe sur la VI comme Connections et en tirer profit, elles doivent bénéficier d'un niveau de stabilité élémentaire. Les femmes qui n'ont pas été en mesure de terminer le groupe nous ont fait part de cette information. Les prestataires de services doivent comprendre les contextes de vie de ces femmes et les circonstances qui font obstacle à leur participation.

Principe fondamental n° 2

La sécurité est vitale.

Les principes tenant compte des traumatismes doivent être établis et intégrés à vos pratiques organisationnelles avant que les femmes ne se sentent suffisamment en sécurité pour s'impliquer dans Connections.

La sécurité découle de l'état de préparation et est liée aux principes tenant compte des traumatismes. (Pour des informations plus détaillées sur les principes tenant compte des traumatismes, voir le manuel [Créer des liens : Soutenir les programmes communautaires pour lutter contre la violence interpersonnelle et la maltraitance des enfants.](#))

Offrir une intervention sécuritaire signifie que vous et votre organisme :

- **adhérez** à des principes tenant compte des traumatismes;
- **comprenez** la sécurité émotionnelle, en plus de la sécurité physique. La sécurité émotionnelle signifie qu'une femme se sent acceptée et protégée contre une attaque ou une blessure psychologique;
- **fournissez** un endroit sûr et apaisant. Un organisme qui tient compte des traumatismes reconnaît que la sécurité psychologique et physique sont inséparables. Un espace physique apaisant et calmant aide vraiment à augmenter la sécurité psychologique d'une femme;
- **aidez** les femmes à gérer leurs sentiments. Les traumatismes compromettent souvent la capacité d'une femme à trouver un équilibre émotionnel. Les femmes sont souvent littéralement inondées de sentiments et de préoccupations. Cela leur rend les choses difficiles pour prendre des décisions, ainsi que pour suivre des plans et pour assumer des responsabilités;
- **aidez** les femmes à se sentir à l'aise et en contrôle. L'un des aspects importants pour y arriver consiste à soutenir les femmes pour qu'elles prennent des décisions sécuritaires pour elles. Les prestataires de services qui tiennent compte des traumatismes s'assurent également que les femmes savent qu'elles peuvent demander ce dont elles ont besoin. Et les femmes savent qu'elles peuvent exprimer leurs opinions et souhaits et recevoir une réponse respectueuse de la part des prestataires de services;
- **accordez** de l'importance à la confidentialité (tant pour les animatrices que pour les participantes), surtout compte tenu du caractère délicat du contenu de Connections.

Voici quelques exemples de la façon dont l'initiative *Créer des liens* a veillé à ce que les organismes et les prestataires de services comprennent l'importance d'assurer la sécurité :

- **Nous avons mis en application des principes tenant compte des traumatismes pendant toutes les composantes** de l'initiative *Créer des liens*, y compris la sélection des partenaires du projet, la formation, la prestation et l'évaluation. Les commentaires des animatrices ont montré qu'elles reconnaissaient et soutenaient l'importance de la sécurité.
- **Nous avons dispensé la formation agréée dans les locaux de Breaking the Cycle**, à Toronto. Cela a permis aux animatrices de voir comment les principes tenant compte des traumatismes peuvent être intégrés dans la pratique d'un autre projet du PACE/PCNP. Les animatrices ont pu observer et faire l'expérience d'une approche douce et axée sur la sécurité pour discuter de la VI et pour promouvoir des relations saines qui était faisable, pratique et accessible pour elles. Les animatrices ont indiqué qu'il était important de recevoir la formation dans ce contexte.
- **Nous avons donné une formation sur les stratégies de sécurité.** Cela consistait à :
 - » évaluer si une femme est prête à participer à Connections;
 - » fournir du soutien pratique aux familles;
 - » adapter le rythme de Connections en fonction des besoins du groupe et de chaque femme participant au groupe;
 - » mettre en œuvre des techniques de conscience de l'ici-maintenant;
 - » soutenir des séparations mère-enfant saines;
 - » créer des plans de sécurité en collaboration avec les femmes; et
 - » créer des plans pour la vie après le groupe, en mettant l'accent sur la sécurité des familles.

Les animatrices ont fait état d'une sensibilisation et d'une reconnaissance accrues de la mise en œuvre de stratégies de sécurité pour atténuer l'impact de la VI et des traumatismes lorsqu'elles interviennent auprès des familles.

Après avoir appris à mettre en œuvre des principes tenant compte des traumatismes dans le cadre de l'initiative *Créer des liens*, les animatrices sont devenues des catalyseurs du changement au sein de leurs organisations et de leurs communautés. Dans de nombreux cas, cela a eu un impact sur les politiques et les pratiques organisationnelles, et a permis d'améliorer la réceptivité face à la VI au sein des organismes et des communautés en général. Par exemple, les animatrices ont indiqué qu'elles ont pu adapter les processus d'aiguillage et d'admission de leur organisme, modifier l'emplacement des groupes pour mieux répondre aux besoins des femmes et des enfants, et favoriser un meilleur accès aux services communautaires pour les familles victimes de VI.

Les effets positifs d'un programme axé sur la sécurité comme Connections sont évidents d'après les réponses des femmes qui y ont participé. Voici quelques-uns des résultats, selon les commentaires des participantes :

- Les taux de réussite et de satisfaction étaient très élevés. Cela prouve que les femmes se sentaient en sécurité en participant à Connections. Les participantes ont également signalé des changements dans leur vie dans tous les domaines mesurés lors des évaluations de suivi. Cela comprend le sentiment de sécurité culturelle des femmes participant aux programmes du PAPACUN.
- Les femmes ont décrit deux facteurs importants dans leur motivation à participer et à rester dans le groupe jusqu'à la fin. Le premier était l'environnement sécuritaire et accueillant. Le second était les animatrices qui étaient douces, chaleureuses et ne portaient pas de jugement. Les femmes ont indiqué qu'elles se sentaient en sécurité, respectées, soutenues et moins seules dans leur lutte contre la VI.
- Les femmes ont reconnu que le programme Connections était un point de départ important dans leur cheminement vers des relations saines. Elles ont également indiqué qu'elles avaient acquis des connaissances et une confiance accrues pour accéder aux services de leur communauté, ce qui leur offrira des possibilités continues d'améliorer leur bien-être et leur sécurité, ainsi que ceux de leur famille.
- Des changements positifs durables ont été observés dans l'estime de soi et l'auto-efficacité des femmes, ainsi qu'une diminution du stress parental; ce qui a été signalé dans une évaluation de suivi.

Principe fondamental n° 3

Les relations sont les éléments de base de la participation.

Les femmes victimes de VI ont une expérience limitée des relations de soutien et trouvent difficile d'établir des relations sécuritaires et saines avec les autres, y compris avec leurs enfants. Il est impératif que les prestataires de services modèlent les relations de soutien pendant la mise en œuvre de Connections.

Les organismes qui tiennent compte des traumatismes comprennent la nécessité d'établir des relations empreintes de compassion et de respect avec les femmes qui vivent avec la VI. Et elles comprennent la nécessité d'aider les mères à renforcer leurs relations avec leurs enfants. Notre travail à Breaking the Cycle nous a montré que l'accent mis sur les

relations est une composante essentielle de la prestation des services. Nous savons que nous devons cultiver et modeler des relations enrichissantes, afin que les mères et les enfants s'engagent avec nous et puissent bénéficier pleinement de leur participation à nos programmes. Nous croyons que :

- les relations (entre le personnel, avec les femmes, avec les organismes communautaires) doivent être à la base de tout notre travail;
- les liens entre la consommation de substances, les traumatismes et les relations doivent être compris et explorés par les prestataires de services qui peuvent ensuite aider les femmes à faire ces liens;
- les femmes s'engageront avec nous et nos programmes si elles ont des relations solides avec le personnel.

Voici des signes de relations positives entre les prestataires de services et les femmes :

- respecter les femmes;
- écouter ce que les femmes ont à dire;
- faire preuve de compassion à l'égard des femmes qui vivent avec de la VI;
- être optimiste; et
- établir des relations de collaboration avec les femmes, afin que celles-ci puissent s'associer pour prendre des décisions sur ce qui est le mieux pour elles et leurs enfants.

Ces principes s'appliquent également aux relations entre les prestataires de services. Nous avons établi des relations avec les prestataires de services pendant toute la durée du programme *Créer des liens*, ce qui a renforcé l'engagement des prestataires de services envers le programme et envers nous. Les animatrices ont dit s'être senties accueillies et prises en charge tout au long du processus de l'initiative. L'approche relationnelle a finalement renforcé la motivation des animatrices à s'engager à mettre en œuvre Connections et à soutenir l'initiative au sein de leur organisme. Voici quelques-unes des façons dont nous avons assuré l'établissement de relations et l'engagement :

- **Nous avons mené une campagne de sensibilisation initiale à l'échelle nationale** en distribuant le manuel de ressources et en organisant le webinaire national. Ce travail de sensibilisation a permis au personnel de Breaking the Cycle d'apporter son soutien, de favoriser l'engagement et d'évaluer l'intérêt des projets du PACE, du PCNP et du PAPACUN pour une collaboration et une participation plus poussées à la formation agréée sur *Créer des liens*.
- **Nous avons effectué des visites sur place** dans les locaux des projets partenaires avant la formation agréée.

IV. Mise en application des enseignements de *Créer des liens* aux principes fondamentaux

Les animatrices et les autres membres de leurs organismes se sont sentis valorisés par le fait que le personnel de *Créer des liens* a pris soin de leur rendre visite, d'apprendre à connaître et à comprendre leurs programmes et de se familiariser avec les communautés locales avant que les animatrices ne viennent à Breaking the Cycle pour la formation agréée.

- **Nous avons dispensé la formation agréée à Breaking the Cycle.** Cela a permis au personnel du PACE, du PCNP et du PAPACUN de rencontrer non seulement le personnel de Breaking the Cycle, mais aussi les partenaires communautaires et les autres stagiaires. Les animatrices nous ont dit que cela les a aidées à se familiariser avec le matériel de *Créer des liens* et l'évaluation. Fait encore plus important, cela a également permis d'approfondir les relations établies lors des visites de sensibilisation et de préformation.
- **Nous avons mis sur pied la Communauté de pratique Connections, qui a lieu toutes les semaines.** La Communauté de pratique Connections a permis de maintenir régulièrement les relations avec les sites de projet qui avaient reçu la formation agréée sur *Créer des liens*. Elle a également permis aux animatrices de continuer à recevoir le soutien du personnel de Breaking the Cycle et d'apprendre les unes des autres.
- **Nous avons ajouté une plateforme de partage en ligne,** à la demande des animatrices. Cela a amélioré la collaboration et le partage entre toutes les participantes. Et les animatrices ont indiqué qu'elles avaient étendu leur apprentissage de l'approche relationnelle à d'autres membres du personnel de leur organisme et à d'autres organismes communautaires.

Les femmes qui ont participé à Connections ont également réagi à l'accent mis sur les relations. Elles ont dit que leur engagement envers Connections s'en trouvait renforcé. Voici ce qu'elles nous ont dit :

- Les relations avec les autres membres du groupe étaient extrêmement importantes. Elles ont attribué la réussite de leur participation à Connections, et les avantages qu'elles en ont retirés :
 - » à la qualité des animatrices;
 - » aux relations que les femmes ont établies avec les animatrices; et
 - » aux relations qu'elles avaient avec les autres femmes du groupe.
- Certaines femmes ont déclaré avoir participé à Connections une deuxième fois afin d'entretenir ces relations. Les femmes nous ont également dit qu'elles avaient poursuivi leurs relations avec les animatrices et qu'elles s'étaient impliquées dans d'autres programmes

dans les projets du PACE, du PCNP et du PAPACUN grâce à elles. Notre évaluation nous a également montré que les résultats liés à l'augmentation de la capacité relationnelle des femmes étaient durables et soutenus.

- Leur compréhension de l'importance des relations positives a eu des répercussions importantes sur leur conscience de soi. Grâce à leur participation à Connections, elles ont apporté des changements importants dans les domaines suivants :
 - » la façon dont elles comprenaient leur propre histoire relationnelle;
 - » leur conscience de ce qu'elles méritent et de ce qu'elles peuvent tolérer dans leurs relations;
 - » la façon dont elles prévoient de prendre soin d'elles-mêmes et de leurs enfants à l'avenir; et
 - » la façon dont elles pouvaient commencer à pardonner et à favoriser leur guérison lorsqu'elles repensaient à leurs relations passées.

Les femmes pensent que leur participation à Connections continuera d'avoir un impact positif sur leur rôle parental. L'un des points forts de ce qu'elles ont appris du groupe est que des relations saines améliorent le développement, la santé mentale et le fonctionnement socioémotionnel de leurs enfants. Elles pensent que la force et les connaissances qu'elles ont acquises avec le soutien des animatrices de Connections leur donneront les moyens de changer leur vie. Enfin, les femmes ont souligné leur détermination à continuer de se faire aider pour maintenir des relations saines.

Principe fondamental n° 4

La collaboration au sein des programmes et avec d'autres services communautaires est un élément clé du changement.

Les organismes tenant compte des traumatismes comprennent que le besoin de relations solides existe à plusieurs niveaux et s'étend à l'extérieur de leurs propres programmes. La collaboration avec d'autres services communautaires permet d'établir des relations de soutien entre les prestataires de services et est avantageuse pour les familles desservies.

Quand les services communautaires ont des relations solides et efficaces au sein de leur propre organisme et avec les autres prestataires de services dans une gamme de secteurs, les services offerts aux femmes et aux enfants qui vivent avec la VI s'en trouvent renforcés et plus efficaces. L'un des points forts des projets du PACE, du PCNP et du PAPACUN est leur capacité à collaborer. Les projets eux-

mêmes fournissent une gamme de mesures de soutien essentielles aux familles qui abordent les déterminants sociaux de la santé, y compris la parentalité positive, le développement de l'enfant, le soutien aux besoins fondamentaux et l'accès aux ressources communautaires. De plus, de nombreux projets du PACE, du PCNP et du PAPACUN ont trouvé des moyens de collaborer de manière plus efficace avec d'autres programmes communautaires pour soutenir les familles — y compris des aiguillages sans obstacles et des pratiques coordonnées. Ces autres programmes communautaires fournissent les services dont les familles ont besoin, ce qui inclut souvent un continuum de services à mesure que les besoins des familles évoluent.

Voici les impacts de la collaboration sur les femmes qui participent aux projets du PACE, du PCNP et du PAPACUN :

- Les relations à long terme établies entre les femmes et le personnel des projets témoignent du fait que les projets du PACE, du PCNP et du PAPACUN jouent un rôle connu dans leurs collectivités et ont été élaborés en fonction des besoins de chacune d'entre elles; et
- Les femmes savent que les projets sont un endroit sécuritaire pour elles et leurs enfants — elles peuvent se fier au fait que leurs besoins seront satisfaits. En fait, de nombreuses femmes nous ont dit que, au départ, elles ne s'étaient impliquées dans *Connections* que parce qu'elles connaissaient les animatrices et leur faisaient confiance.

Principe fondamental n° 5

La recherche et l'évaluation sont des composantes essentielles de tous les programmes, avec un engagement concomitant à respecter la sagesse de la communauté.

L'engagement envers la recherche et l'évaluation doit s'accompagner d'une approche flexible pour les organismes participants qui connaissent le mieux les besoins de leurs communautés.

La recherche et l'évaluation permettent d'améliorer les programmes et les services. Et notre expérience a montré que toutes les personnes participantes, y compris les participantes et le personnel des programmes, se sentent respectés et valorisés lorsque leur voix est entendue dans les évaluations et les recherches. Une recherche et une évaluation très structurées dans une initiative comme *Créer des liens* s'avèrent nécessaires, parce que nous devons examiner et mesurer la même chose dans un grand nombre de projets

Respecter la sagesse de la communauté avec les projets du PAPACUN

Le respect de la sagesse de la communauté a été particulièrement important dans notre collaboration avec les projets du PAPACUN.

Nous devons trouver un équilibre entre la nécessité de respecter la sagesse de la communauté et le maintien de l'intégrité du programme/de l'approche *Connections*. Nous avons collaboré avec les dirigeantes autochtones pour modifier les projets du PAPACUN de manière à tenir compte de cet équilibre.

Nous avons également essayé de respecter les différences entre les communautés et avons donné à chaque projet participant la possibilité de sélectionner, de modifier et de développer le contenu le plus pertinent (à la fois dans le programme et dans la recherche/évaluation) pour sa communauté.

Nous avons utilisé une version du manuel *Connections* qui avait déjà été adaptée par un organisme autochtone de l'Ontario. Nous avons également adapté les mesures, les processus et la formation en consultation et en partenariat avec les dirigeant-e-s autochtones. Cela a produit des collaborations fructueuses avec les projets du PAPACUN. Par conséquent, les animatrices et les femmes des projets du PAPACUN ont déclaré se sentir en sécurité et respectées sur le plan culturel dans le contexte du groupe *Connections* et de l'initiative globale *Créer des liens*.

En se préparant à offrir l'initiative aux projets du PAPACUN et en établissant des partenariats avec les communautés autochtones, le personnel de *Breaking the Cycle* et de *Créer des liens* a consacré du temps à examiner et à approfondir sa propre compréhension de la sécurité culturelle, des pratiques de décolonisation, de la réconciliation et du respect des savoirs autochtones, ainsi que son engagement à cet égard.

IV. Mise en application des enseignements de *Créer des liens* aux principes fondamentaux

participants. Nous avons pu nous assurer que chaque projet du PACE, du PCNP et du PAPACUN recevait les mêmes informations, la même formation et le même niveau de soutien tout au long de l'initiative *Créer des liens*.

Cependant, nous avons également compris qu'il fallait trouver un équilibre entre cette exigence de la recherche (appelée fidélité) et le respect de la sagesse de la communauté. Par exemple, dans le programme *Connections*, les formatrices de *Breaking the Cycle* ont mis l'accent sur le fait que les animatrices du PACE, du PCNP et du PAPACUN peuvent adapter les activités du groupe et l'enseignement, en fonction des besoins de chaque femme et de chaque communauté. Le contenu du programme de six semaines devait rester cohérent dans tous les projets, mais la manière dont les informations étaient transmises pouvait être adaptée aux besoins locaux.

Les résultats de l'évaluation ont été très uniformes, tant pour les animatrices que pour les femmes, et ce, partout au Canada, malgré les différences de région géographique, de centre de population et de milieu des projets du PACE, du PCNP et du PAPACUN. Cela souligne la force de *Connections*, son adaptabilité et sa capacité à être offert dans le cadre de projets communautaires. Les résultats indiquent également que la formation a été donnée fidèlement. Elle a été mise en œuvre dans trente-sept projets différents selon des directives cohérentes. En même temps, les animatrices ont été en mesure d'utiliser les supports fournis pour adapter efficacement *Connections* aux besoins de leur communauté.

Importance de donner le groupe *Connections* dans les projets du PACE, du PCNP et du PAPACUN

En raison de leur philosophie et de leur approche en matière de soutien aux femmes et aux familles, les projets du PACE, du PCNP et du PAPACUN étaient particulièrement bien placés pour offrir *Connections* avec efficacité. Et les objectifs généraux de l'initiative *Créer des liens* étaient un prolongement et un complément naturels des services qu'ils offrent déjà aux familles. Voici ce que cela signifiait :

Le personnel des projets du PACE, du PCNP et du PAPACUN est arrivé à la formation agréée sur *Connections* avec des relations déjà bien établies avec les familles. Le personnel était déjà capable de faire preuve d'empathie, de chaleur et de réceptivité envers les familles de leurs communautés. Et il savait comment soutenir l'engagement des femmes par rapport au groupe *Connections*.

La formation agréée sur *Connections* a fourni aux animatrices des informations, des instructions et un soutien en mode consultatif sur la VI. Elles ont rapidement acquis de meilleures connaissances, une plus grande confiance et des compétences accrues pour répondre aux femmes et aux enfants victimes de VI. Elles ont également appris à le faire de manière cohérente, à l'aide de pratiques fondées sur les traumatismes et les relations. Leurs capacités ont été renforcées par un engagement continu et des relations constantes avec le personnel de *Breaking the Cycle* et d'autres animatrices de tout le pays pendant leur participation à la Communauté de pratique de *Connections*.

Par conséquent, *Connections* n'a pas eu besoin d'être donné par des cliniciennes spécialisées. Le

personnel des projets du PACE, du PCNP et du PAPACUN a été en mesure d'engager et de soutenir efficacement les changements pour les familles vivant avec la VI, parce que la base — l'offre d'espaces sécuritaires et de relations de soutien — existait déjà.

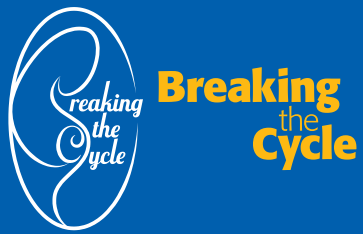
Connections ne devrait pas être offert comme s'il s'agissait d'une intervention autonome. Ce programme fonctionne bien parce qu'il est intégré aux projets existants du PACE, du PCNP et du PAPACUN. On offre du soutien avant et après *Connections*, pour aider les femmes participantes à continuer à appliquer ce qu'elles ont appris dans leur vie. Et cela réduit la possibilité de réactions traumatiques chez les femmes qui participent au groupe *Connections*.

« Impossible d'épuiser le nombre de "bonnes choses" à dire sur cette formation et cette expérience offertes par Créer des liens. Ce qui les a rendues différentes des autres formations auxquelles j'ai participé (et il y en a eu beaucoup au fil des ans!), c'est que l'ensemble du personnel de Breaking the Cycle nous a traitées comme ses propres membres. Ce fut l'expérience la plus accueillante et la plus chaleureuse que j'ai jamais vécue. Tout le monde s'est bien présenté et l'atmosphère était très accueillante et professionnelle. Il n'y a rien que je puisse dire qui soit négatif ou qui nécessite une amélioration. Je pars en me sentant bien équipée et soutenue dans cette nouvelle aventure. MERCI À TOUTES! »

—Animatrice agréée du programme Connections

« En grandissant, nous n'avons vécu que dans des relations malsaines et abusives, et c'était la normalité que je traversais. Mais cette année, je peux honnêtement dire que j'ai une relation saine avec mon partenaire, mes enfants, ma vie professionnelle et ma vie familiale. Et le groupe m'a vraiment aidée à devenir une personne plus saine, pour pouvoir avoir des relations saines. »

—Participante à un groupe du programme Connections



Pour plus de renseignements, veuillez contacter :
Mothercraft/Breaking the Cycle, à btcycle@mothercraft.org