

CENTRE DE CONNAISSANCES

BULLETIN N°20



mars/avril 2021

Les enregistrements des exposés de recherche du Centre de connaissances sont maintenant disponibles en français et en anglais!

Français

English

Le Centre de connaissances a lancé sa série d'exposés de recherche à l'automne 2020. Cette série présente les projets financés par l'investissement de l'Agence de la santé publique du Canada, « Contribuer à la santé des victimes de violence conjugale et des enfants victimes de mauvais traitements au moyen de programmes communautaires », en mettant l'accent sur les résultats des recherches et leurs implications pour les politiques, la pratique et la recherche.

Les exposés de recherche consistent en de brèves présentations de haute qualité de 10 à 15 minutes par des membres de la communauté de pratique, suivies d'une séance de questions et réponses de 5 minutes. Une interprétation simultanée en français est disponible à cette occasion, et les présentations sont sous-titrées en anglais. Les enregistrements sont publiés sur le site Web du Centre de connaissances.

Nous organisons les présentations en ligne selon les dates de fin des projets, priorité étant donnée aux projets qui ont déjà terminé leurs recherches et leurs activités.

À ce jour, 10 exposés de recherche ont été présentés et enregistrés (du plus récent au plus ancien) :

- Making Mindfulness Matter (M3): Creating a Culture of Resiliency for Vulnerable Family | Créer une culture de résilience pour les familles vulnérables | 11 mars 2021
- Nato' we ho win: An Artistic and Cultural Program

for Indigenous Women Who Have Experienced Intimate Partner Violence | Un programme artistique et culturel pour les femmes autochtones qui ont été confrontées à la violence conjugale | 5 mars 2021

- Exploring lessons learned from arts-based HIV and STI prevention programs with Northern and Indigenous adolescents in the Northwest Territories, Canada | Examiner les enseignements tirés de programmes de prévention du VIH et des IST auprès d'adolescent.e.s autochtones et résidant dans les Territoires du Nord-Ouest, au Canada | 18 février 2021
- The Impact of The Peer Education and Connection through Empowerment (P.E.A.C.E) Project | L'impact du projet P.E.A.C.E | 28 janvier 2021
- Building Connections: Supporting Community-Based Programs to Address Interpersonal Violence and Child Maltreatment Using Relational, Trauma-Informed Frameworks | Soutenir les programmes communautaires pour remédier à la violence interpersonnelle et à la maltraitance des enfants par le biais de cadres relationnels tenant compte des traumatismes | 25 janvier 2021
- Lessons learned from Evaluating the Bounce Back League (BBL): Implications for Policy and Practice Moving Forward | Enseignements tirés de l'évaluation de la Bounce Back League (BBL)

: Implications pour les politiques et la pratique futures | 26 novembre 2020

- Using Yoga in Your Work with Women, Children, Youth and Yourself! | Utiliser le yoga dans votre travail avec les femmes, les enfants, les jeunes et pour vous-même! | 3 novembre 2020
- Safe and Understood: Intervening with families to promote healthy child outcomes and prevent abuse recurrence for young child victims of domestic violence exposure | Intervenir auprès des familles pour améliorer la santé des enfants et prévenir la récurrence de mauvais traitements chez les jeunes

Au total, 4 954 personnes se sont inscrites aux exposés de recherche. Les participant.e.s ont indiqué dans les sondages d'évaluation qu'il.elle.s avaient apprécié le format de ces présentations et les ressources transmises par leur biais :

J'ai apprécié qu'il s'agissait d'une courte introduction sur un sujet sur lequel je tiens à en savoir plus. Ça m'a permis d'obtenir des informations et d'avoir la possibilité d'en apprendre davantage. 20-30 minutes sur l'heure du repas, c'était parfait. Et c'est facile d'y participer même quand on est très occupé!

enfants victimes de violence familiale | 26 octobre 2020

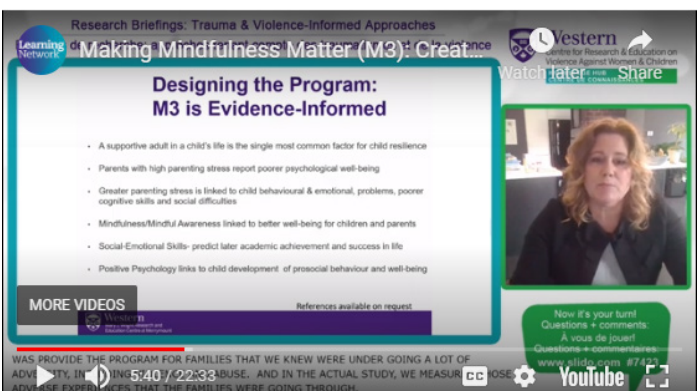
- TransFormed: Addressing Intimate Partner Violence from Two-Spirit, Nonbinary, and Trans Perspectives | Aborder la violence conjugale du point de vue bispirituel, non binaire et trans | 24 septembre 2020
- The Flourish Project: Collaborative Approaches for Supporting Survivors | Approches collaboratives pour soutenir les survivantes | 22 septembre 2020

« Un bon aperçu de l'intervention et de la recherche, avec des recommandations de lectures supplémentaires. (J'ai déjà téléchargé un des articles du journal) ».

« Très complet en si peu de temps »

AU CAS OÙ VOUS LES AURIEZ MANQUÉS, NOUS SOMMES RAVIES DE PARTAGER LES ENREGISTREMENTS DE TOUS NOS EXPOSÉS DE RECHERCHE PASSÉS:

Créer une culture de résilience pour les familles vulnérables | 11 mars 2021



[Regardez la vidéo sur Youtube](#)

Un programme artistique et culturel pour les femmes autochtones qui ont été confrontées à la violence conjugale | 5 mars 2021



[Regardez la vidéo sur Youtube](#)

Examiner les enseignements tirés de programmes de prévention du VIH et des IST auprès d'adolescent.e.s autochtones et résidant dans les Territoires du Nord-Ouest, au Canada | 18 février 2021

L'impact du projet P.E.A.C.E | 28 janvier 2021

Research Briefings: Trauma & Violence-Informed Approaches
Lessons learned from arts-based HIV &...
 Contextual influences on mental health
 Now it's your turn! Questions + comments. À vous de jouer! Questions + commentaires. [www.slido.com #7423](http://www.slido.com/#7423)

Research Briefings: Trauma & Violence-Informed Approaches
The Impact of The Peer Education and ...
 P.E.A.C.E. Project Resources
 March 2021
 How to Use This Manual
 P.E.A.C.E. PROGRAM MANUAL
 Now it's your turn! Questions + comments. À vous de jouer! Questions + commentaires. [www.slido.com #7423](http://www.slido.com/#7423)

[Regardez la vidéo sur Youtube](#)

[Regardez la vidéo sur Youtube](#)

Soutenir les programmes communautaires pour remédier à la violence interpersonnelle et à la maltraitance des enfants par le biais de cadres relationnels tenant compte des traumatismes | 25 janvier 2021

Enseignements tirés de l'évaluation de la Bounce Back League (BBL) : Implications pour les politiques et la pratique futures | 26 novembre 2020

Research Briefings: Trauma & Violence-Informed Approaches
Building Connections: Supporting Progr...
 Lessons Learned through the Connections Training and Consultation Process:
 Building Connections: Supporting Community Based Programs to Address Interpersonal Violence and Child Neglect
 • A relationship-based approach motivates
 • Trauma-informed knowledge leads to safety
 • Certified facilitators became trauma-informed ambassadors in their agencies and communities
 Now it's your turn! Questions + comments. À vous de jouer! Questions + commentaires. [www.slido.com #7423](http://www.slido.com/#7423)

Research Briefings: Trauma & Violence-Informed Approaches
Lessons learned from Evaluating the B...
 Surveys, interviews, observations, logbooks & report cards
 Data Analysis: Quantitative & Qualitative
 Results shared in meetings, presentations and reports to BGCC
 THEN WE KIND OF ANALYZE THIS QUALITATIVE AND QUANTITATIVE DATA, AND
 Now it's your turn! Questions + comments. À vous de jouer! Questions + commentaires. [www.slido.com #7423](http://www.slido.com/#7423)

[Regardez la vidéo sur Youtube](#)

[Regardez la vidéo sur Youtube](#)

Utiliser le yoga dans votre travail avec les femmes, les enfants, les jeunes et pour vous-même! | 3 novembre 2020

Intervenir auprès des familles pour améliorer la santé des enfants et prévenir la récurrence de mauvais traitements chez les jeunes enfants victimes de violence familiale | 26 octobre 2020

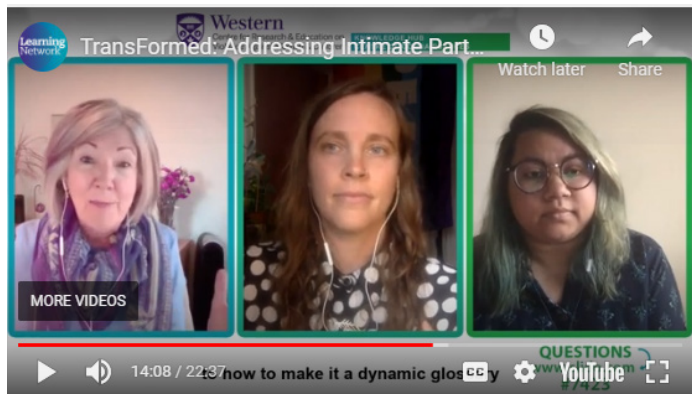
Research Briefings: Trauma & Violence-Informed Approaches
Using Yoga in Your Work with Women
 TOGETHER, SHE IS ALSO A YOGA TEACHER AND HAS LEARNED SO MUCH THROUGH THIS PROJECT ABOUT HOW THE YOGA COMMUNITY AND MUST BECOME MORE TRAUMA INFORMED, INCLUSIVE
 QUESTIONS [www.slido.com #7423](http://www.slido.com/#7423)

Research Briefings: Trauma & Violence-Informed Approaches
Safe & Understood: Intervening with fa...
 MIM at CAST: Program Evaluation Results (N=65)
 Significant Findings
 1. Increase in Self-Efficacy
 2. Increase in Parenting Knowledge
 3. Decrease in Parenting Depression and Anxiety
 Trends/Approaching Significance
 Perceived parental impact increased
 Trauma symptoms decreased
 Parental warmth and involvement increased
 What Were the Most Helpful Program Aspects?
 1. Respectful and empathetic environment
 2. Developing new skills and bonding with child
 3. Peer support and connection
 What did Moms Say?
 • Motivation to attend: Worker suggestion & child's enjoyment
 • They received social support, reduced isolation, improved relationships with children
 • Relationship with children improved with group experience
 • Suggested longer group and more frequent sessions
 Seventy-three percent of the mothers were extremely satisfied with their MIM experience, while the remaining 27% were either somewhat satisfied or neutral.
 RESPECTFUL AND EMPATHETIC ENVIRONMENT THAT THEY DEVELOPED NEW SKILLS TO BOND WITH THEIR CHILDREN AND THEY EXPERIENCED PEER SUPPORT AND CONNECTION. THEY TALKED ABOUT MOTIVATION TO ATTEND
 Now it's your turn! Questions + comments. À vous de jouer! Questions + commentaires. [www.slido.com #7423](http://www.slido.com/#7423)

[Regardez la vidéo sur Youtube](#)

[Regardez la vidéo sur Youtube](#)

Aborder la violence conjugale du point de vue bispirituel, non binaire et trans | 24 septembre 2020



[Regardez la vidéo sur Youtube](#)

Approches collaboratives pour soutenir les survivantes | 22 septembre 2020



[Regardez la vidéo sur Youtube](#)

VIGNETTES VIDÉO

Le Centre de connaissances cherche toujours des occasions de promouvoir les projets financés par l'ASPC d'une manière plaisante auprès des communautés canadiennes et de contribuer à la promotion de leurs ressources. En mars 2021, le Centre de connaissances, en collaboration avec une société de médias, a enregistré une série de « moments vidéo » ou « vignettes vidéo » mettant en vedette des membres de projets. L'objectif de ces vidéos consiste à mettre de l'avant la dimension personnelle des projets chez les personnes concernées, les principaux points possibles du rapport final et des observations tirées de la recherche interventionnelle tenant compte des traumatismes et de la violence. Le Centre de connaissances a suggéré une série de questions auxquelles les membres du projet ont répondu. Ces questions portaient sur les moments forts pour les individus, ainsi que les observations et réflexions découlant de leurs projets tenant compte des traumatismes et de la violence. Restez à l'affût des vignettes vidéo, que nous publierons sur notre site Web et partagerons sur les plateformes de médias sociaux!

Les vidéos sont présentées en anglais et sous-titrées en français.



L'ÉQUIPE DU CENTRE DE CONNAISSANCES

Linda Baker, Sara Mohamed, Anna-Lee Straatman

ON AIMERAIT BIEN AVOIR DE VOS NOUVELLES!

Contactez-nous: smoha84@uwo.ca

REJOIGNEZ-NOUS SUR LES MÉDIAS SOCIAUX

Facebook: facebook.com/TheLearningNetwork

Twitter: twitter.com/learntoendabuse

Website: <http://kh-cdc.com/>

Financial contribution from



Public Health
Agency of Canada

Agence de la santé
publique du Canada