

Français

English

Janvier 2023

## D'UN MODÈLE GÉNÉRIQUE À NOTRE COMMUNAUTÉ DE PRATIQUE

Le Centre de connaissances est heureux d'animer une nouvelle communauté de pratique (CdP) axée sur la promotion de la santé tenant compte des traumatismes et de la violence pour les personnes qui ont fait l'objet de violence familiale ou qui ont été violentes dans leurs relations.

La communauté de pratique est composée de deux représentant.e.s de chaque projet financé par l'Agence de la santé publique du Canada (ASPC) dans le cadre du programme *Prévenir et contrer la violence familiale : La perspective du milieu de la santé*. La CdP restera active pendant la période de financement du projet de 2022 à 2026.

### Voici pourquoi cette CdP est unique

#### 1. Les CdP sont des rassemblements intentionnels de personnes qui partagent un intérêt dans un domaine défini.

Cette CdP est heureuse d'accueillir un groupe diversifié de participant.e.s qui travaillent à fournir des services de promotion de la santé tenant compte des traumatismes et de la violence à l'intention des personnes qui ont vécu de la violence fondée sur le sexe tout au long de leur vie. Ses membres sont officiellement tenus de participer à la CdP dans le cadre du financement de l'ASPC pour leurs projets respectifs.

#### 2. Les CdP sont des espaces où les gens établissent des liens de manière significative pour apprendre et partager les uns avec les autres afin d'acquérir des connaissances au sujet du domaine et d'influencer leur recherche et leur pratique.

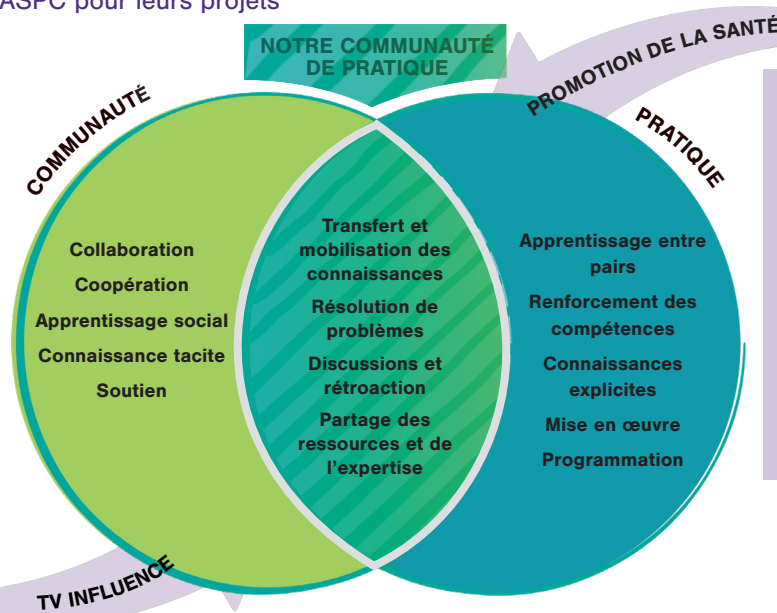
Cette CdP utilise une approche tenant compte des traumatismes et de la violence pour se concentrer sur la recherche et les services de promotion de la santé par l'entremise du partage et de l'apprentissage collaboratifs, en ayant recours à diverses formes de mobilisation, y compris les réunions en personne, les discussions virtuelles et l'utilisation de plateformes en ligne.

#### 3. Les CdP poursuivent l'apprentissage de manière à ce que le groupe puisse collectivement avoir un impact beaucoup plus grand sur le domaine que ce que les individus pourraient réaliser.

Cette CdP, par l'entremise du rôle du Centre de connaissances, facilite l'apprentissage interne et la création de connaissances, et offre diverses occasions d'application et de mobilisation des connaissances pour aider à partager les résultats de la CdP avec le grand public.

#### Influence d'une approche tenant compte des traumatismes et de la violence

Une approche tenant compte des traumatismes et de la violence reconnaît l'incidence des traumatismes culturels, historiques et fondés sur le sexe sur la création d'expériences et d'identités diverses. Cela signifie qu'il faut mener des activités et des discussions dans un environnement sûr, passer du temps à établir des relations entre les membres pour établir la confiance, le respect et l'acceptation, faciliter la transparence au sujet des rôles et des attentes des membres et créer intentionnellement des occasions pour les membres de fournir des commentaires, de partager le pouvoir et de prendre des décisions.



#### Promotion de la santé pour les personnes ayant vécu de la violence fondée sur le sexe

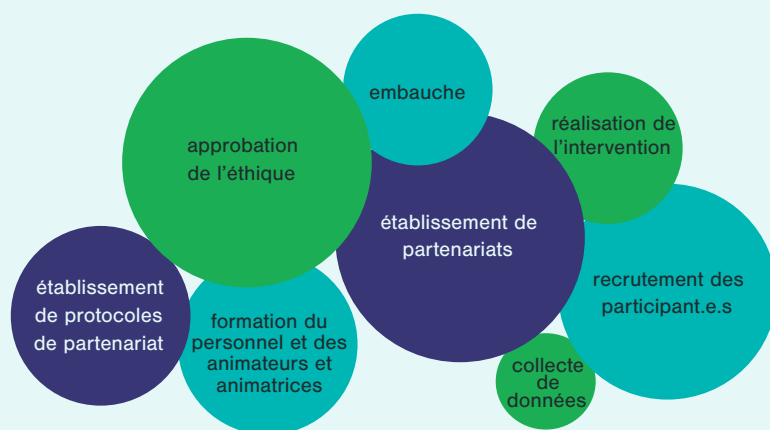
Programmes artistiques et d'activité physique, soutien en santé mentale, programmes parentaux, prévention de la violence pour les survivant.e.s et les auteurs de violence.

Programmation créée/mise en œuvre par et pour les survivant.e.s.

## QUE FAISONS-NOUS? APERÇU DES PHASES DU PROJECT

### Activités de projet des membres de la communauté de pratique

La communauté de pratique s'est réunie pour la première fois en personne à Toronto les 8 et 9 novembre 2022. La mise en œuvre d'un projet comporte de nombreuses activités. Les participant.e.s ont indiqué les activités auxquelles ils et elles participaient à ce moment-là. Ce diagramme représente l'orientation des activités à ce moment-là.

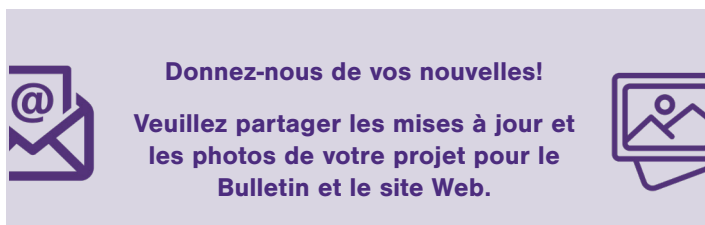


### PLEINS FEUX SUR UN PROJET

#### Mouvements tenant compte des traumatismes et de la violence



Au moyen d'activités comme le yoga et la randonnée pédestre, ce projet vise à créer des possibilités d'établir des liens sociaux et de favoriser la cohésion communautaire, ainsi qu'à améliorer la santé et le bien-être des femmes et des enfants qui ont vécu ou qui vivent actuellement de la violence familiale. Francine Darroch, de l'Université Carleton, est la chercheuse principale du projet. Pour en savoir plus : <https://carleton.ca/tvovement/> (site en anglais).



### ÉVÉNEMENTS À VENIR

#### Réunions de la communauté de pratique

**1er février 2023, de 13 h à 14 h 15;**

Sujet – Demandes d'approbations éthiques et protocoles éthiques : adopter des approches tenant compte des traumatismes et de la violence. Comment peut-on les appliquer?

**1er mars 2023, de 13 h à 14 h 15;**

Évaluation des soins et de la pratique tenant compte des traumatismes. Stratégies d'évaluation de la prestation de services.

#### Webinaires

[Consultez les enregistrements des webinaires récents](#)

### ÉQUIPE DU CENTRE DE CONNAISSANCES

Linda Baker, directrice de l'apprentissage, [lbaker@uwo.ca](mailto:lbaker@uwo.ca)

Allison Gray, coordonnatrice de la recherche, [agray28@uwo.ca](mailto:agray28@uwo.ca)

Sabry Adel Saadi, coordonnateur de la mise en œuvre, francophone, [ssaadi2@uwo.ca](mailto:ssaadi2@uwo.ca)

Anna-Lee Straatman, chef de projet, [astraat2@uwo.ca](mailto:astraat2@uwo.ca)

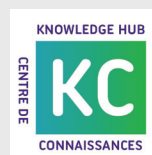
Lillian Woroniuk, coordonnatrice de la mise en œuvre, autochtone, [lworoniuk@uwo.ca](mailto:lworoniuk@uwo.ca)

### SUIVEZ-NOUS EN MEDIAS SOCIAUX

**Facebook:** [facebook.com/LNandKH](https://facebook.com/LNandKH)

**Twitter:** [twitter.com/lnandkh](https://twitter.com/lnandkh)

**Website:** <http://kh-cdc.com/>



Financial contribution from



Public Health  
Agency of Canada

Agence de la santé  
publique du Canada