

CENTRE DE CONNAISSANCES

BULLETIN N° 31



juillet 2024

Français

English



VISITES DE PROJETS

Access Alliance

L'équipe du Centre de connaissances a eu le privilège de rendre visite à quatre projets à Toronto en mai 2024. À Access Alliance, nous avons rencontré Christen Kong, Akm Alamgir et d'autres membres de l'équipe. Ils ont exposé leurs initiatives stratégiques pour 2024, et nous avons eu l'occasion d'admirer des œuvres d'art magnifiques créées par les participant.e.s lors de l'intervention participative d'arts expressifs, le programme [HEAL](#). Vous pouvez voir un aperçu des œuvres sur la photo ci-dessous. Akm et Christen nous ont fait part d'une initiative intéressante menée en collaboration avec l'École de santé publique Dalla Lana de l'Université de Toronto en vue de produire une analyse complète des politiques, intitulée [Canadian Policies & Initiatives on Gender-Based Violence : Newcomer Perspective 2010-2023 \[Politiques et initiatives canadiennes sur la violence fondée sur le sexe : perspective des nouveaux arrivants 2010-2023\]](#), qui met l'accent sur les politiques, stratégies et initiatives actuelles en matière de violence fondée sur le sexe au Canada, du point de vue des nouveaux arrivants.



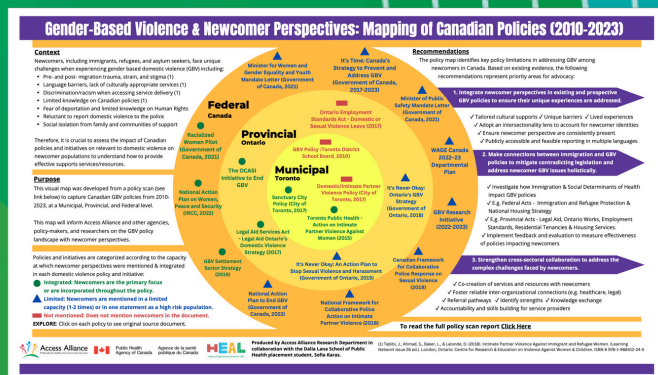
NOTEZ LES DATES DANS VOTRE CALENDRIER!

DATES DES RÉUNIONS DE LA CDP : 2024-2025

- 25 septembre 2024
- 6 novembre 2024
- 22 janvier 2025
- 5 mars 2025

Toutes les réunions auront lieu en ligne sur Zoom de 13 h à 14 h (HE).

Découvrez l'impact des politiques sur la violence sexiste dans la dernière infographie d'Access Alliance



ACCÉDER À LA RESSOURCE

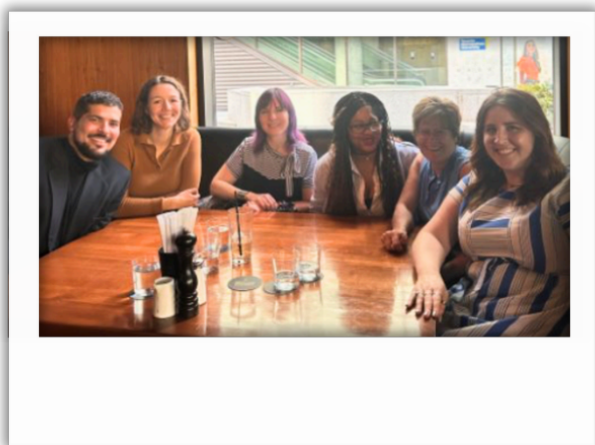
Cross-Sectoral Solutions



Cross Sectoral Solutions

Kelsy Dundas et Nneka MacGregor, du projet [Cross-Sectoral Solutions](#) dirigé par WomenatthecentrE, ont parlé de leur intervention de

12 semaines qui est mise en œuvre dans quatre sites en Ontario et au Québec : la Brain Injury Society of Toronto, Ingamo Homes, The Cridge Centre for the Family, et L'Alliance MH2. Une boîte à outils a été élaborée pour aider les fournisseurs de services à travailler avec les personnes subissant de la violence conjugale et ayant un traumatisme crânien, sur la base des constatations de leur projet, en consultation permanente avec le WomenatthecentrE Survivors Expert Collective (WESEC) et d'autres partenaires clés. Des messages clés ont été élaborés en vue d'améliorer la compréhension des traumatismes crâniens causés par la violence sur le sexe et d'améliorer les stratégies de soutien. Découvrez les vidéos promotionnelles visant à promouvoir la boîte à outils.



[Supporting Gender-Based Violence-Inflicted Brain Injured Survivors \[Soutenir les survivantes de lésions cérébrales causées par la violence fondée sur le sexe\]](#)

Another WomenatthecentrE Initiative Funded by Public Health Agency Canada

[GBV-Inflicted Brain Injuries transforming Our Understanding \[Les traumatismes crâniens causés par la VFS : TRANSFORMER notre compréhension\]](#)

Another WomenatthecentrE Initiative Funded by Public Health Agency Canada

Sharing the Healing Journey

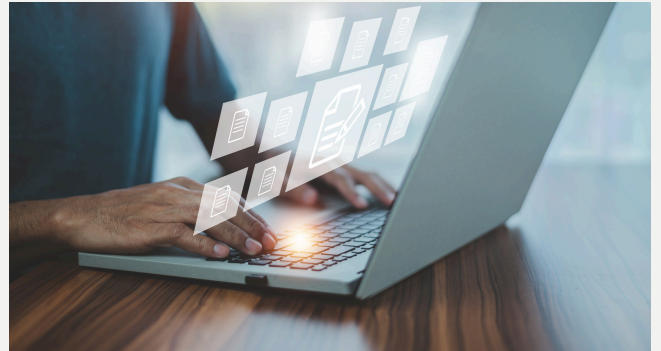
Melissa Foong et Maria Palma du YWCA nous ont présenté une famille qui a participé au programme [Sharing the Healing Journey](#). Nous avons apporté notre matériel de tournage et filmé des clips que nous utilisons pour créer une vidéo pour le YWCA, ce qui contribuera à la mobilisation des connaissances et à de futures possibilités de financement. Melissa et Maria nous ont fait part d'un ensemble de cartes postales que les participant.e.s ont préparées pendant le programme et qui sont utilisées pour éduquer les autres.



RISE Programme

Le Dr David Burnes et ses collègues Andria Allen, Shanell Small et Steph Konant nous ont aimablement accueillis pour discuter de la mise en œuvre du programme [RISE](#). Lors de conversations très informatives, les animateurs et animatrices nous ont fait part de situations de maltraitance des aînés qu'ils rencontrent et ont démontré comment le programme RISE aide à intervenir grâce à un effort concerté de nombreux partenaires, y compris Elder Abuse Ontario, les services sociaux et le système de justice. Si vous connaissez des personnes âgées en Ontario qui pourraient avoir besoin de ce soutien, n'hésitez pas à communiquer avec leur équipe.

BASE DE DONNÉES SUR LA VIOLENCE FONDÉE SUR LE SEXE



Le Centre de connaissances, en partenariat avec [CapitalW](#), et grâce à la contribution financière de l'Agence de la santé publique du Canada, a créé une base de données qui compile les renseignements des organismes de bienfaisance au Canada qui soumettent un formulaire T3010 à l'Agence du revenu du Canada et qui ont indiqué dans leur description organisationnelle qu'ils font du travail lié à la violence fondée sur le sexe.

La base de données fournit des renseignements pour les années 2018 à 2022 (les années pour lesquelles des données étaient disponibles au moment de l'élaboration de la base de données).

Comme nous en avons discuté lors de l'Échange de connaissances, nous partageons l'accès à la base de données avec la communauté de pratique, mais pas avec un public plus large pour le moment.

L'information contenue dans la base de données peut susciter des préoccupations chez un auditoire général qui n'a pas de contexte plus général.

Nous demandons s'il y a des projets qui aimeraient travailler avec nous pour effectuer une série d'étapes, comme examiner l'impact collectif des projets intéressés et élaborer un plan ou un argumentaire potentiel pour la durabilité collective.

Si cela vous intéresse, veuillez communiquer avec Anna-Lee Straatman astraat2@uwo.ca. Nous organiserons quelques réunions à la mi-juillet pour commencer la discussion. Vous trouverez des liens vers la base de données sur le portail de la communauté de pratique.

APPEL AUX PRÉSENTATIONS POUR LA SÉRIE 'PRÉSENTATIONS DU CENTRE DE CONNAISSANCES'

Si vous souhaitez animer un webinaire de la série Présentations du Centre de connaissances cet été ou cet automne, veuillez communiquer avec nous!



ÉVALUATION DE MI-PARCOURS

Comme nous sommes rendus à mi-chemin dans nos projets et notre temps passé ensemble, les membres de l'équipe du Centre de connaissance effectueront une évaluation de mi-parcours. Jenna Lopez et Ajirioghene Evi mèneront cette évaluation dans le but d'examiner les expériences des membres qui ont participé à la Communauté de pratique tenant compte des traumatismes jusqu'à maintenant, ainsi que l'efficacité du Centre de connaissances dans la mise en œuvre de ses activités.

Cette évaluation nous permettra de faire ce qui suit :

- nous responsabiliser à l'égard de nos objectifs initiaux
- fournir des rétroactions importantes au Centre de connaissances sur la mise en œuvre de la communauté de pratique
- explorer la valeur des communautés de pratique pour les chercheurs et chercheuses ainsi que les praticiens et praticiennes communautaires qui explorent des sujets semblables
- nous assurer que nous sommes sur la bonne voie ou trouver des lacunes que nous pouvons améliorer.

L'étude de recherche comporte deux parties distinctes, et nous encourageons les membres de la CdP à participer aux deux. Tout d'abord, les membres de la CdP seront invités à participer à un sondage en ligne qui prendra 20 minutes et pourra être rempli de façon anonyme. Ensuite, les membres de la CdP seront invités à participer à des groupes de discussion de 90 minutes qui auront lieu en juillet et en août sur Zoom.

Veuillez [cliquer ici](#) pour accéder au sondage en ligne, ou scannez le code QR ci-dessous :



Les résultats de l'évaluation seront communiqués aux membres de la CdP ainsi qu'à l'Agence de la santé publique du Canada (ASPC) à l'automne 2024. Le rapport d'évaluation fournira une analyse exhaustive de nos constatations, détaillant l'avancement de la mise en œuvre, l'efficacité de la CdP et la valeur de la participation des membres. Il comprendra également des commentaires anonymisés des groupes de discussion et des sondages, et offrira des idées et des recommandations pour des améliorations futures.

Pour toute question ou information concernant l'évaluation, veuillez communiquer avec Jenna Lopez (jlopez45@uwo.ca) ou Ajirioghene Evi (aevi@uwo.ca).

Vos contributions sont essentielles pour façonner ce rapport et le temps qu'il nous reste ensemble, et nous avons vraiment hâte de vous entendre et de vous faire part des résultats!

ÉCHANGE DE CONNAISSANCES À MONTRÉAL



Notre Échange de connaissances s'est déroulé à Montréal les 4 et 5 juin, et a été un événement emballant et réussi!

Nous avons été très honorés d'accueillir Alice Echaquan, Debby Flamand et

Melissa Coutu, partenaires estimées du projet [Kaskinomatasowin](#). Leur présence et leur contribution ont été inestimables; elles ont dirigé une cérémonie d'ouverture et partagé leurs points de vue sur l'approche Atikamekw de la guérison.

La Dre Nancy Poole, directrice du [Centre d'excellence pour la santé des femmes](#), a animé un atelier informatif de deux jours sur l'intégration des approches tenant compte des traumatismes dans la pratique communautaire. D'excellents exemples de projets mettant en œuvre des pratiques tenant compte des traumatismes ont été mis en évidence et partagés, y compris de nombreux projets dans le cadre de l'investissement. Ce fut un plaisir d'accueillir Mme Poole, qui est également membre de la CdP et qui possède des décennies d'expérience dans le domaine de la recherche et de la communauté, et de l'écouter partager ses observations avec nous.

Kathryn Babcock, PDG de [CapitalW](#) – une équipe multidisciplinaire qui collabore pour bâtir un secteur social florissant à Toronto – et la Dre Katreena Scott, notre directrice universitaire de CREVAWC, ont présenté la nouvelle base de données sur la violence fondée sur le sexe.

Il était intéressant d'entendre différents points de vue sur la façon dont cette information pourrait être utile au secteur de la VFS et de comprendre le financement de divers organismes.

Un rapport détaillé sur l'Échange de connaissances, ainsi que d'autres photos, seront disponibles plus tard cet été, ce qui permettra de réfléchir davantage aux connaissances partagées et aux liens établis. D'ici là, voici quelques excellentes photos.

[Echange de connaissances 2024 Faits marquants de l'événement](#)



EN SAVOIR PLUS SUR LE PROJET AIM

Lori Weeks et Kathleen Allen ont participé à un webinaire le 6 juin 2024 intitulé Aligning Health Needs and Evidence for Transformative Change (AH-NET-C) JBI g-LOCAL Solution Room : Intimate Partner Violence Interventions [Aligner les besoins en santé et les données probantes pour un changement transformateur (AH-NET-C) JBI g-LOCAL Solution Room : Interventions sur la violence conjugale] Lori Weeks a présenté les résultats d'un examen de la portée pour éclairer l'étude AIM et a donné un aperçu de l'étude AIM. Kathleen Allen a décrit la formation qui est donnée afin d'offrir l'intervention AIM. Jennifer Fraser-Furrow a parlé de la façon d'offrir l'intervention AIM et Jennifer Parlee a parlé de la façon dont l'intervention a été adaptée pour les préposés à la protection des adultes.

[Intimate Partner Violence Interventions \[Interventions en cas de violence conjugale\]](#)



Échange de connaissances à Montréal



*Alice Echaquan, Debby Flamand et
Melissa Coutru*

« Félicitations à l'équipe!
C'était le meilleur événement
d'échange de connaissances que nous
ayons eu jusqu'à présent. C'était
pratique, pertinent et la bonne
combinaison de contenu et
d'interaction. »

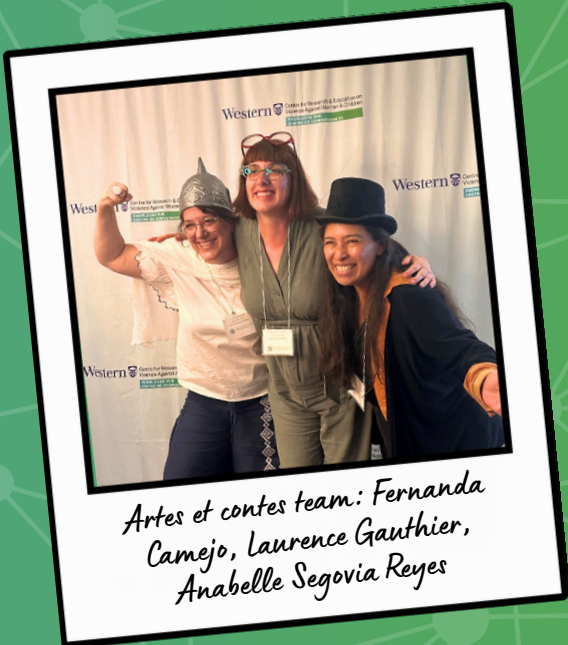
« J'ai trouvé les séances d'activités
interactives utiles pour en apprendre
davantage sur la progression des
projets et savoir où ils en sont. J'ai
constaté qu'il y avait des réseaux plus
significatifs entre les projets puisque
nous sommes tous plus établis dans le
travail que nous faisons. J'ai
également trouvé utile l'activité où les
gens posaient des questions et où
d'autres pouvaient donner leur avis.
J'en ai appris davantage sur la façon
dont notre projet pourrait profiter des
autres et vice versa. »



*Ajirioghene Evi, associée de recherche au Centre de
connaissances, la Dre Nancy Poole, Anna Lee
Straatman, gestionnaire de projet, Jenna Lopez,
coordonnatrice de recherche*



*Golnoosh Hakiman et Meenu Dhillon -
Stories of Strength [histoires de force]*



*Artes et contes team: Fernanda
Camejo, Laurence Gauthier,
Anabelle Segovia Reyes*

*“Approches holistique Atikamekw”
Atikamekw Holistic Approaches*



L'équipe du Centre de connaissances et les représentantes de l'ASPC : Rachael Martin, Elisabeth Stuenkel, Emma Lewis, Julie Prud'homme



*Jessica Martin, Mélanie Murphy,
Boussole - COMPASS*

« Le Centre de connaissances a fait un travail incroyable, merci... J'ai vraiment apprécié les connaissances et l'humilité de la Dre Poole. »



*Gifty Asare et Kelsy Dundas -
Solutions intersectorielles*

« La conversation sur la pérennité avec Katreena et Kathryn. J'ai aussi beaucoup apprécié pouvoir prendre des nouvelles des autres projets et apprendre comment vont les choses. »



Le Centre de connaissances!

BIENVENUE À JENNA LOPEZ

Nous sommes heureux d'accueillir de nouveau Jenna Lopez (coordonnatrice de la recherche) au sein de l'équipe du Centre de connaissances et de la féliciter pour son deuxième enfant! Río Lopez est né en novembre 2022 et vient tout juste d'avoir 1 an et demi! Jenna travaille au Centre de recherche et d'éducation sur la violence contre les femmes et les enfants depuis 2020. Elle s'est jointe à l'équipe du Centre de connaissances en 2022. Elle est revenue de congé parental à temps pour se joindre à nous à Montréal et participer à notre plus récent Échange de connaissances. Jenna a hâte de communiquer avec les membres de la CdP cet été alors qu'elle effectue l'évaluation de mi-parcours avec Ajirioghene Evi.

Voici une photo récente de Río et Mama qui profitent du beau temps!



NOUVELLE RESSOURCE DU CENTRE DE CONNAISSANCES

Transformez votre boîte à outils tenant compte des traumatismes et de la violence.

- ✓ Comprend plus de 20 outils d'évaluation qualitative et quantitative.
- ✓ Conçu pour les professionnels, les organisations et les chercheurs.
- ✓ Outils d'évaluation de la préparation de l'organisation, de la préparation des individus, de la performance et de la perception des usagers.



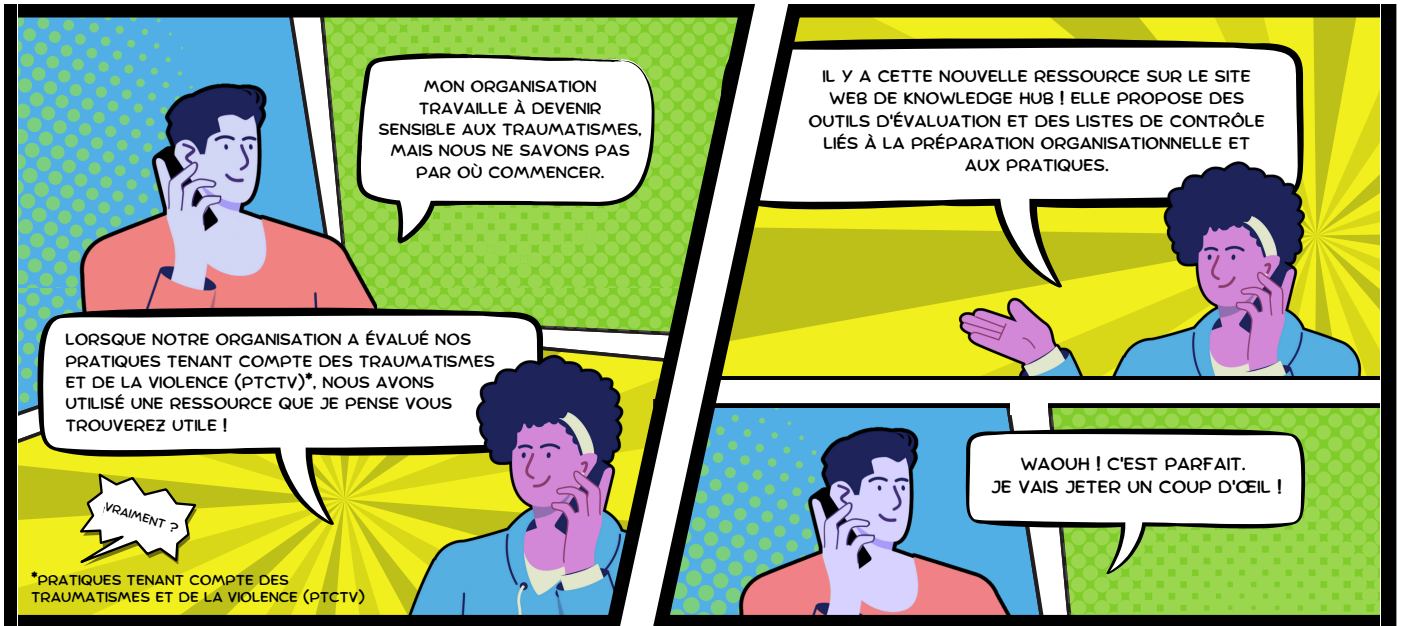
Accédez à la ressource sur www.kh-cdc.ca



[Ressources pour l'évaluation des pratiques tenant compte des traumatismes et de la violence](#) offre un aperçu de plus de vingt outils d'évaluation qualitatifs et quantitatifs conçus pour mesurer les pratiques tenant compte des traumatismes et de la violence utilisées par des individus ou des organismes. Ces outils ont été sélectionnés à la suite d'une recherche exhaustive de la littérature universitaire, de la littérature grise et des sites Web, de 2010 à 2023. Cette ressource fournit des renseignements sur l'objectif de chaque outil, le public visé et la

disponibilité, et fournit une brève description et des références pour un examen plus approfondi. Les outils sont également inclus dans la mesure du possible afin de les rendre plus accessibles. Avec la permission des auteures et auteurs originaux, certains outils ont également été traduits en français.

Apprenez-en davantage sur la ressource en consultant la bande dessinée sur la page suivante !



*PRATIQUES TENANT COMPTE DES TRAUMATISMES ET DE LA VIOLENCE (PTCTV)



ÉQUIPE DU CENTRE DE CONNAISSANCES

Ajrioghene Evi, associée de recherche, aevi@uwo.ca
 Anna-Lee Straatman, cheffe de project, astraat2@uwo.ca
 Jade Vajna, technicienne des medias, jvajna@uwo.ca
 Jenna Lopez, coordinatrice de recherche, jlopez45@uwo.ca
 Jessica Webb, coordonnatrice de la mise en oeuvre, jwebb63@uwo.ca
 Katreena Scott, directrice academique, kscot47@uwo.ca
 Sabry Adel Saadi, coordonnateur de la mise en oeuvre, Francophone, ssaadi2@uwo.ca

SUIVEZ-NOUS SUR LES MÉDIAS SOCIAUX :

Facebook: facebook.com/LNandKH
 LinkedIn: linkedin.com/company/ln-and-kh/
 Twitter: twitter.com/lnandkh
 Website: <http://kh-cdc.com/>



Avec le financement de



Agence de la santé publique du Canada
 Public Health Agency of Canada