

**ConnectED Parents : Aider
les parents et les tuteurs à prévenir
la violence dans les relations
amoureuses chez les adolescent.e.s
au moyen de textos, de soutien par
les pairs et d'environnements sains**

CONNECTED PARENTS
POWERED BY SHIFT

sh!ft
THE PROJECT TO END
DOMESTIC VIOLENCE



UNIVERSITY OF CALGARY
FACULTY OF SOCIAL WORK

7 mars 2024



Reconnaissance des territoires

Merci à nos bailleurs de fonds actuels et passés



*Financial contribution from
Avec le financement de*



Public Health
Agency of Canada

Agence de la santé
publique du Canada

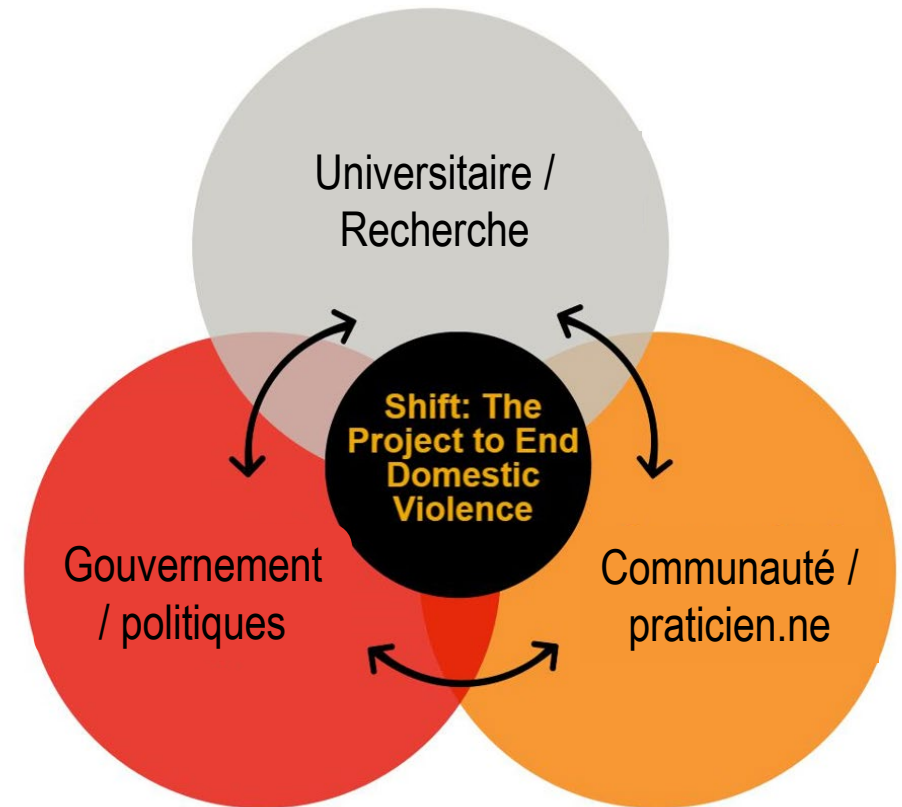


ConnectED Parents est actuellement soutenu par l'Investissement *Prévenir et contrer la violence familiale – la perspective du milieu de la santé* de l'Agence de la santé publique du Canada. Les opinions exprimées ici ne représentent pas nécessairement celles de l'Agence de la santé publique du Canada.



Shift : Le projet pour mettre fin à la violence familiale

<https://preventdomesticviolence.ca/>




Qu'est-ce que la violence dans les relations amoureuses chez les adolescents (VRA)?



Un comportement agressif, menaçant et/ou manipulateur dans les relations amoureuses et sexuelles des adolescent.e.s.

Source : PREVNet





La violence dans les relations amoureuses à l'adolescence augmente considérablement les risques de victimisation future par un partenaire amoureux.

La prévention est essentielle

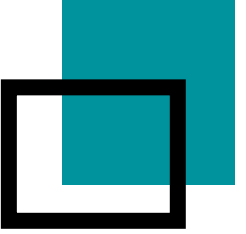
Appels à l'action pour créer ConnectED

Parents

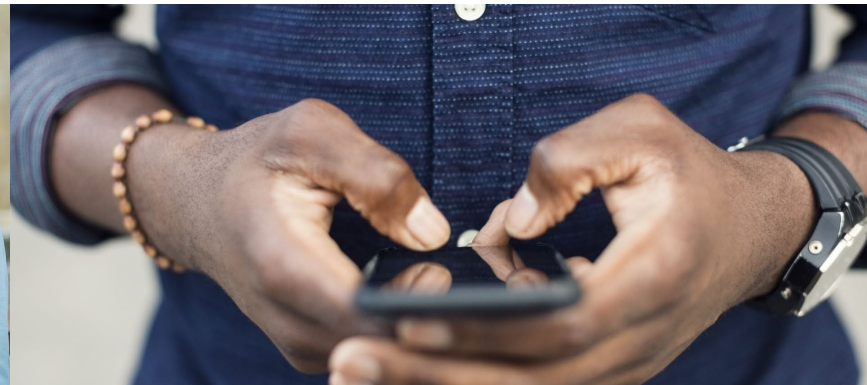


1. Les parents ne parlent généralement pas de prévention de la VRA à leurs adolescent.e.s
2. Les parents ne participent généralement pas aux programmes de prévention traditionnels
3. La prévention n'est pas une priorité pour les parents

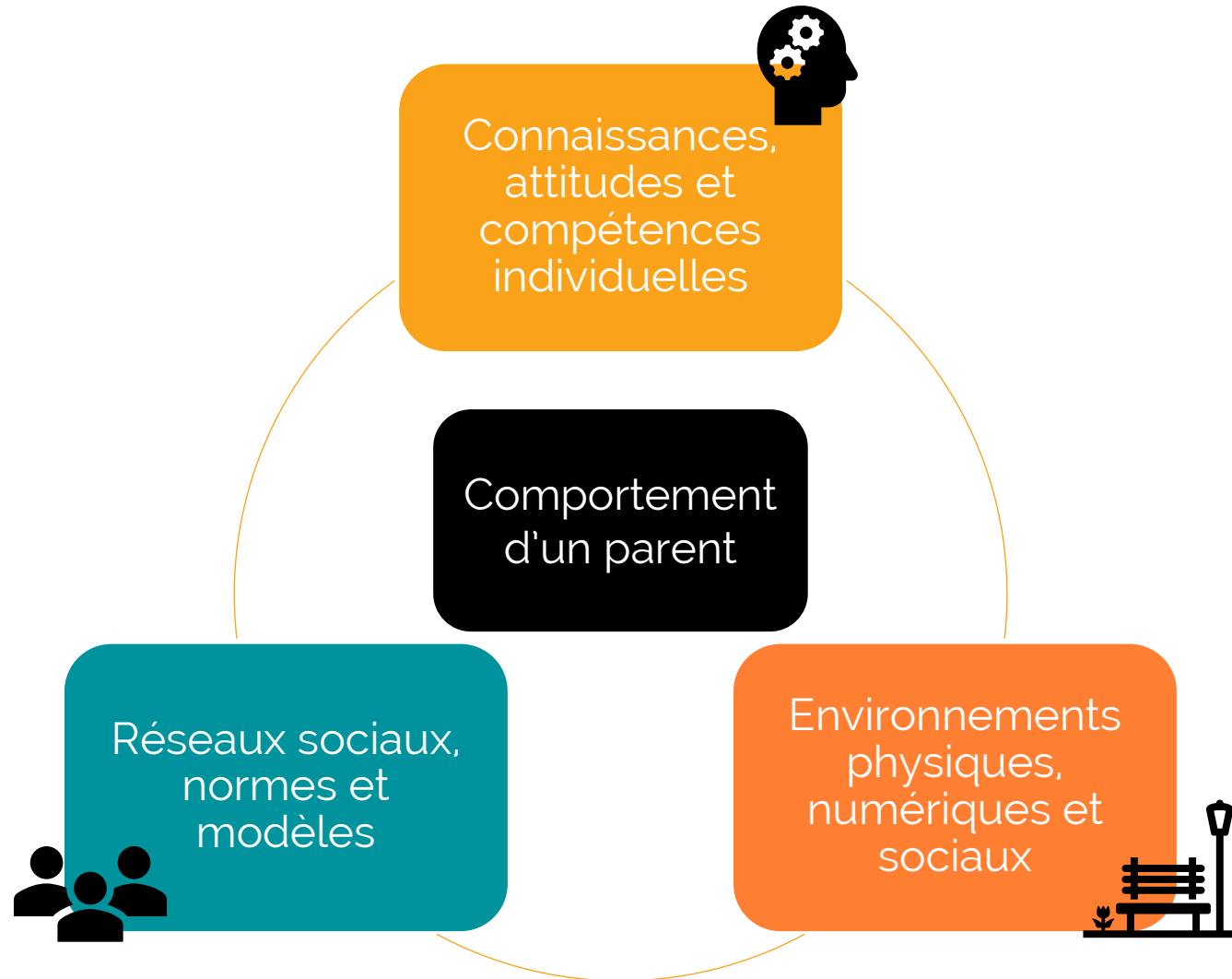
Apprenez-en davantage sur la recherche et les théories qui guident l'approche ConnectED Parents :



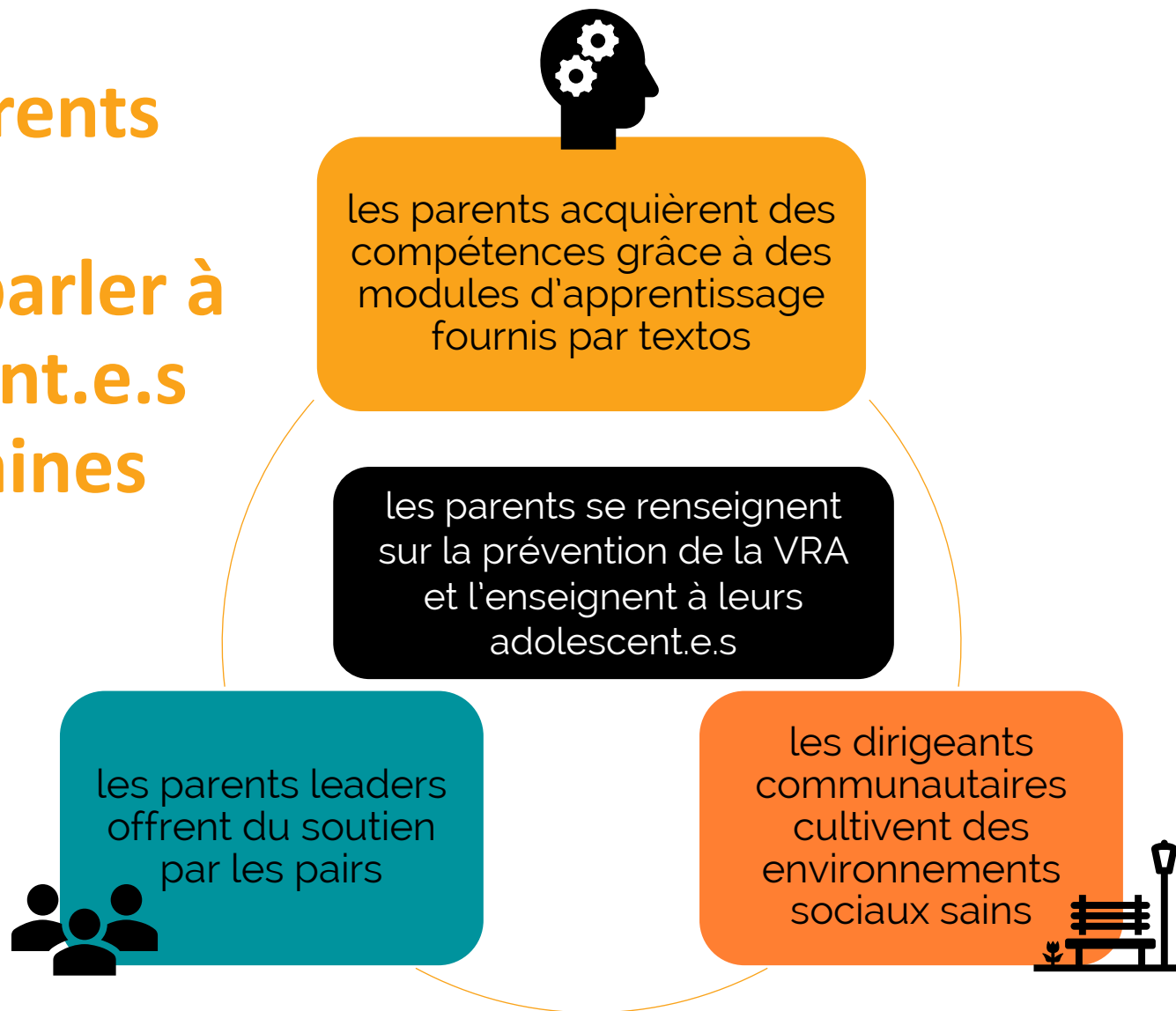
<https://preventdomesticviolence.ca/our-work/children-youth-parents/connected-parents-project/>



Qu'est-ce qui motive le comportement d'un parent?



Comment ConnectED Parents peut-il aider les parents à parler à leurs adolescent.e.s de relations saines entre jeunes?



L'approche ConnectED Parents



1. Établir un partenariat avec des milieux où les parents se rendent naturellement



Exemples :

- Milieux religieux
- Lieux de travail
- Groupes d'intérêts
- Groupes informels de parents
- Milieux parascolaires pour les jeunes
- Espaces en ligne

L'approche ConnectED Parents



3.

2. Former
les dirigeants
communautaires
à concevoir des
environnements
sociaux sains

1. Établir un
partenariat
avec des
milieux où
les parents se
trouvent

4.

6.

5.



Pourquoi mettre
l'accent sur
les environnements
sociaux?

Pensez à un milieu
de travail toxique...



Dimensions d'un environnement social sain

Axé sur
les relations



Offre un soutien
au développement
personnel



Cocréé et
flexible



Orienté vers
l'espoir



Favorise la justice,
l'équité et la dignité



Favorise la
sécurité
psychologique et
physique

**Pratiques, politiques et
infrastructures**

ConnectED Parents:

Parcours d'apprentissage du leader communautaire

START

Aider les leaders à comprendre la VRA et leur rôle dans la promotion de relations saines chez les jeunes

1

2

- Renforcez les compétences des leaders pour créer des environnements sociaux sains

Support leaders to build a plan

4

3

- Travailler avec les leaders pour évaluer leur environnement social avec les parents et le faire ressortir



5

- Appuyez les leaders pour qu'ils commencent à mettre en œuvre leurs plans et à résoudre les problèmes

L'approche ConnectED Parents

1. Établir un
partenariat
avec des
milieux où
les parents se
trouvent

2. Former
les dirigeants
communautaires
à concevoir des
environnements
sociaux sains

3. Former les parents
leaders pour qu'ils
soutiennent d'autres
parents

4.

5.

6.

3. Renforcer les capacités des parents leaders

les parents leaders (un sous-ensemble de parents du milieu) offriront aux autres parents :

- Soutien affectif
- Soutien informationnel
- Socialisation



ConnectED Parents:

Parcours d'apprentissage du parent leader



3

- Exercez-vous!
- Gérez des situations difficiles

2

- Travailler avec des leaders pour explorer leur situation sociale
- Renforcez les compétences des leaders pour qu'ils soient leaders des pairs

1

Aider les leaders à comprendre la VRA et leur rôle dans la promotion de relations saines chez les jeunes

START

L'approche ConnectED Parents



3. Former les parents leaders pour qu'ils soutiennent d'autres parents

2. Former les dirigeants communautaires à concevoir des environnements sociaux sains

1. Établir un partenariat avec des milieux où les parents se trouvent

4. Collaborer avec les leaders pour mettre en œuvre des stratégies pour créer un environnement social sain et des mesures de soutien par les pairs, et pour fournir un encadrement

6.

5. Mettre en œuvre des modules d'apprentissage par textos

5. Apprentissage par message texte : 7 modules pour les parents

Sur une période de 6 mois, les parents reçoivent de 2 à 3 textos par semaine sur ce qui suit :

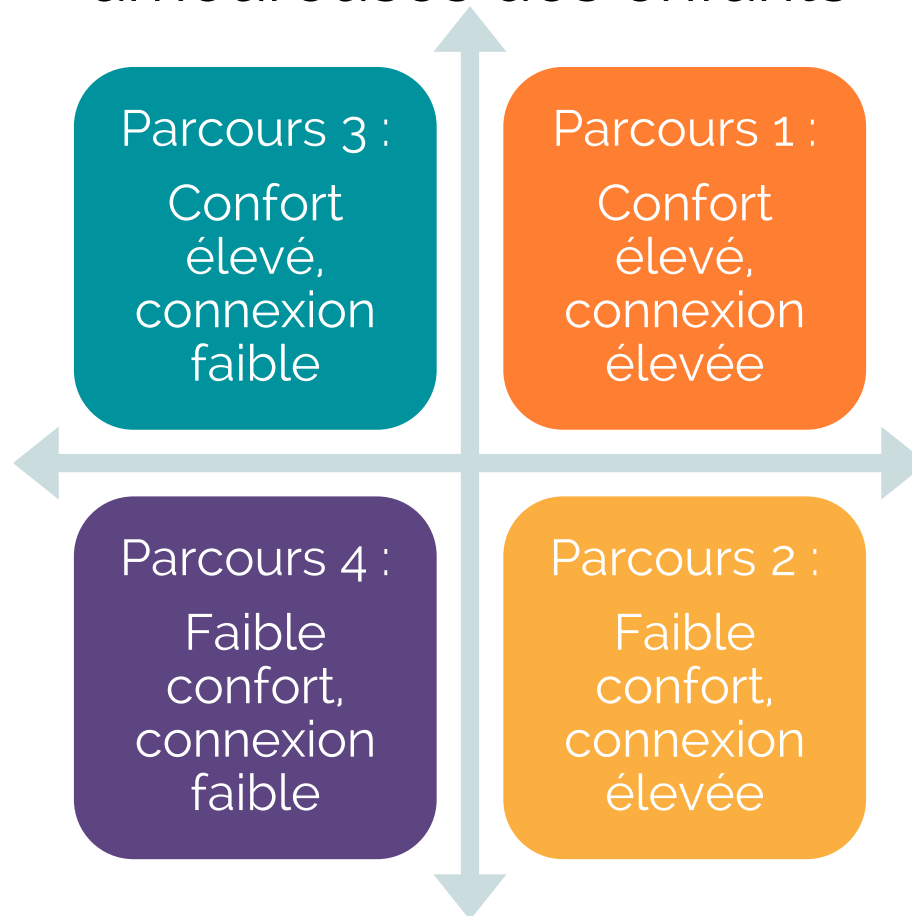
1. Que sont les relations amoureuses?
2. Qu'est-ce que la VRA?
3. Comment nos propres valeurs, croyances et expériences influencent-elles la façon dont nous enseignons à notre adolescent.e les relations saines?
4. Comment pouvons-nous approfondir notre relation parentale avec notre adolescent.e pour l'aider à avoir des relations saines?
5. Comment pouvons-nous aider notre adolescent.e à développer des compétences en matière de relations saines?
6. Quels sont les signes avant-coureurs de la VRA?
7. Quelles sont les réponses utiles à la VRA?



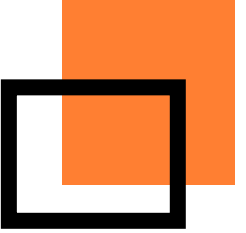
Soutenir un large éventail de parents au moyen de 4 parcours d'apprentissage par textos

Confort autour des relations
amoureuses des enfants

Lien
parent-enfant



Exemple de texte à l'intention des parents

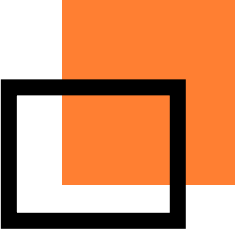


Examinons un scénario! Votre santé mentale n'est pas excellente cette semaine et vous subissez beaucoup de stress, mais vous voulez parler à [PRÉNOM_DE_L'ENFANT] de quelque chose : « Je t'ai vu marcher avec quelqu'un de ton école, et il semblait que vous n'étiez pas seulement des 'amis'. Je crois que vous vous teniez la main. »

[PRÉNOM_DE_L'ENFANT] dit : « Nous sommes juste des amis. Et puis, si je sortais avec Alix? »

Vous répondez : « Comment savais-tu que je parlais d'Alix? Tu sais que tu n'as pas le droit de sortir avec quelqu'un. »

Exemple de texte à l'intention des parents



[PRÉNOM_DE_L'ENFANT] crie : « J'ai dit que nous sommes juste des amis! Tu ne m'écoutes jamais! »

Vous voulez lui répondre en criant, mais rappelez-vous ce que vous avez appris sur l'écoute active et le partage du pouvoir avec [PRÉNOM_DE_L'ENFANT]. De plus, une grosse dispute en ce moment ne ferait que vous stresser davantage tous les deux, et vous êtes déjà à bout de nerfs. Vous respirez profondément.

Exemple de texte à l'intention des parents

Voici quelques réponses possibles qui montrent que vous entendez ce que votre enfant dit réellement (et non ce que vous pensez que l'enfant dit) :

A. Fâchez-vous ou pleurez, et dites : « Hé, pas cool. Je ne suis pas content, mais voyons si j'ai bien compris : Alix et toi n'êtes que des amis et j'ai mal compris. C'est bien ce que tu dis? Je n'y crois pas, alors parlons-en. »

B. Tournez-vous vers votre enfant, établissez un contact visuel et dites : « Je suis frustré. On dirait que tu l'es aussi? Devrions-nous nous faire le point plus tard lorsque nous serons tous les deux plus calmes? »

C. Éteignez votre téléphone cellulaire et dites : « Je t'entends. Tu dis qu'Alix et toi êtes amis. Nous ne sommes peut-être pas d'accord. Selon toi, quelle est la meilleure chose à faire maintenant? »

D. Aucune de ces réponses.

Quelle est la réponse que vous donnerez probablement – soyez honnête ? TEXTEZ la lettre A, B, C ou D.

L'approche ConnectED Parents



3. Travailler avec les dirigeants communautaires pour identifier les parents leaders et renforcer leur capacité à soutenir d'autres parents

2. Former les dirigeants communautaires à concevoir des environnements sociaux sains

1. Établir un partenariat avec des milieux où les parents se trouvent

4. Collaborer avec les dirigeants communautaires et les parents pour créer un environnement social sain avec des soutiens sociaux

5. Mettre en œuvre des modules d'apprentissage par textos qui appuient les parents

6. Évaluation

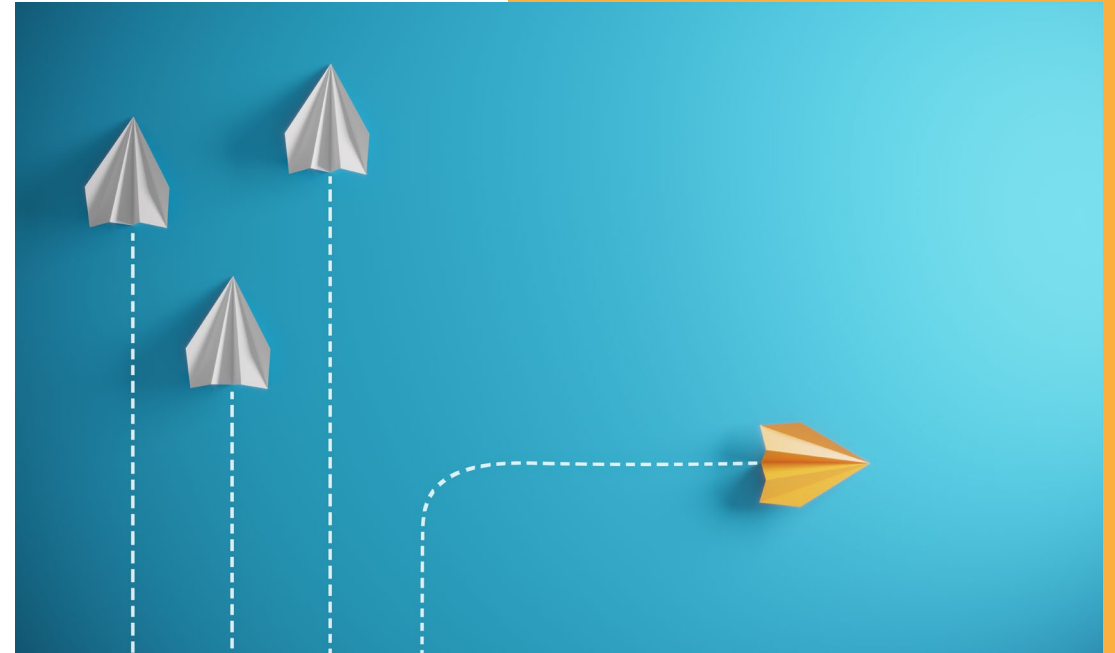


Leçons et réflexions émergentes



Point à retenir n° 1

**Nous devons nous adapter
aux réalités actuelles
des parents**



Point à retenir n° 2

- 1. Notre profession et notre secteur ont pris du recul en matière de technologie**
- 2. Les technologies ne sont pas conçues pour prévenir la violence**



Point à retenir n° 3


Quel est le rôle de la société civile dans la prévention de la violence et comment pouvons-nous nous assurer de ne pas lui imposer un fardeau excessif?



CONNECTED PARENTS

Calling parents & caregivers of 6 to 20 year olds!



Did you
kn  w?

Text messages can help you
build healthy relationships skills
in your child?

Join our project!

- Learn how to foster your child's healthy relationships through texts sent right to your phone.
- Share your feedback through surveys.

To learn more
or sign-up

Registration
ends March 22!



Powered by:

sh!ft
THE PROJECT TO END
DOMESTIC VIOLENCE


UNIVERSITY OF
CALGARY

The University of Calgary Conjoint Faculties
Research Ethics Board has approved this study
(REB22-1631)

Questions? LiLee@ucalgary.ca

Passez le mot!

Vous trouverez de l'information sur
notre site Web :

[https://preventdomesticviolence.ca/
our-work/children-youth-
parents/connected-parents-project/](https://preventdomesticviolence.ca/our-work/children-youth-parents/connected-parents-project/)

Contactez Lianne Lee :

LiLee@ucalgary.ca



**SHIFT TO STOP
VIOLENCE**
BEFORE IT STARTS



www.preventdomesticviolence.ca

Initiated by the Brenda Stafford Chair in the Prevention of Domestic Violence



UNIVERSITY OF CALGARY
FACULTY OF SOCIAL WORK

Références



Armitage, C. J., et Conner, M. (2001). Efficacy of the Theory of Planned Behaviour: A meta-analytic review. *British Journal of Social Psychology*, 40(4), 471–499. <https://doi.org/10.1348/014466601164939>

Black, B., et Preble, K. (2016). Parental responses to youths' reports of teen dating violence: Recommendations from parents and youth. *Journal of Adolescence*, 51, 144–155. <https://doi.org/https://dx.doi.org/10.1016/j.adolescence.2016.06.008>

Bloomquist, M. L., August, G. J., Lee, S. S., Piehler, T. F., et Jensen, M. (2012). Parent Participation within Community Center or In-Home Outreach Delivery Models of the Early Risers Conduct Problems Prevention Program. *Journal of Child and Family Studies*, 21(3), 368–383. Consulté sur <http://ezproxy.lib.ucalgary.ca/login?url=http://search.ebscohost.com/login.aspx?direct=true&db=eric&AN=EJ965274&site=ehost-live>

Braids not AIDS: hairdressers tackle HIV in Zimbabwe [YouTube Video]. (2009). Consulté sur <https://www.youtube.com/watch?v=gwca2a6VlqE>

Brofenbrenner, U. (1977, January 1). Toward an Experimental Ecology of Human Development. *American Psychologist*, Vol. 32, p. 513. Consulté sur <http://ezproxy.lib.ucalgary.ca/login?url=http://search.ebscohost.com/login.aspx?direct=true&db=eric&AN=EJ165110&site=ehost-live>

Cislaghi, B., et Heise, L. (2018). Theory and practice of social norms interventions: eight common pitfalls. *Globalization and Health*, 14(1). <https://doi.org/10.1186/s12992-018-0398-x>

Dolan, P., King, D., Halpern, D., Hallsworth, M., et Ivo Vlaev. (2010, mars 2). MINDSPACE. Consulté le 22 novembre 2019, sur le site Web The Institute for Government : <https://www.instituteforgovernment.org.uk/publications/mindspace>

Références



Dolan, P., Layard, R., et Metcalfe, R. (2011). *Measuring Subjective Wellbeing for Public Policy: Recommendations on Measures*. Consulté sur <http://cep.lse.ac.uk/pubs/download/special/cepsp23.pdf>

Exner-Cortens, D., Eckenrode, J., Bunge, J., et Rothman, E. (2017). Revictimization After Adolescent Dating Violence in a Matched, National Sample of Youth. *Journal of Adolescent Health, 60*(2), 176–183. <https://doi.org/10.1016/j.jadohealth.2016.09.015>

Glauber A., Randel J. (January 2007). Tech Abuse in Teen Relationships Study. *Liz Claiborne Inc.*

Goldin, C., et Rouse, C. (1997). *Orchestrating Impartiality: The Impact of "Blind" Auditions on Female Musicians*. Consulté le 20 mai 2019 sur le site Web National Bureau of Economic Research Working Paper Series : <https://www.nber.org/papers/w5903>

Ingoldsby, E. (2010). Review of Interventions to Improve Family Engagement and Retention in Parent and Child Mental Health Programs. *Journal of Child & Family Studies, 19*(5), 629–645. Consulté sur <http://10.0.3.239/s10826-009-9350-2>

Iris Bohnet | What Works: Gender Equality by Design | SXSW Interactive 2016 [YouTube Video]. (2016). Consulté sur <https://www.youtube.com/watch?v=0KgevAOMHCA>

Ly, K., Mazar, N., Zhao, M., et Soman, D. (2013). A Practitioner's Guide to Nudging. *SSRN Electronic Journal*. <https://doi.org/10.2139/ssrn.2609347>

MacLusky, G. (2019). PAPER | Small Changes for Big Impacts: Behavioural Insights for Community Change. Consulté sur le site Web de Tamarackcommunity.ca : <http://www.tamarackcommunity.ca/library/paper-small-changes-big-impact-behavioural-insights-community-change>

Moretti, M. M., et Peled, M. (2004). Adolescent-parent attachment: Bonds that support healthy development. *Paediatrics & Child Health, 9*(8), 551–555. <https://doi.org/10.1093/pch/9.8.551>

Références



Nudge Tactics in Health Coaching. (2017). Consulté le 22 novembre 2019, sur le site Web Teachable.com : <https://oh-behave.teachable.com/p/nudge-tactics-in-health-coaching>

Perkins, H., Haines, M., et Rice, R. (2005). Misperceiving the College Drinking Norm and Related Problems: A Nationwide Study of Exposure to Prevention Information, Perceived Norms and Student Alcohol Misuse. *Journal of Studies on Alcohol*, 470-478.

Perry, C., Chhatralia, K., Damesick, D., Hobden, S., et Volpe, L. (2015). *Behavioural insights in health care Nudging to reduce inefficiency and waste*. Consulté sur <https://www.health.org.uk/sites/default/files/BehaviouralInsightsInHealthCare.pdf>

Prudential. (2013). Prudential: Everybody's Doing It. Consulté sur <https://www.youtube.com/watch?v=BgRoiTWkBHU>

Rice, T. (2013). The Behavioral Economics of Health and Health Care. *Annual Review of Public Health*, 34(1), 431-447. <https://doi.org/10.1146/annurev-publhealth-031912-114353>

Rothman, E. F., Miller, E., Terpeluk, A., Glauber, A., et Randel, J. (2011). The proportion of U.S. parents who talk with their adolescent children about dating abuse. *Journal of Adolescent Health*, 49(2), 216-218. Consulté sur <http://ezproxy.lib.ucalgary.ca/login?url=http://search.ebscohost.com/login.aspx?direct=true&db=lah&AN=20113255551&site=ehost-live>

Scharbatke-Church, C., et Chigas, D. (2019). *Understanding Social Norms A reference guide for policy and practice*. Consulté sur https://sites.tufts.edu/ihs/files/2019/10/SN_CorruptionRefGuide_AUG2019-linked.MR_.pdf

Sheeran, P., et Webb, T. L. (2016). The Intention-Behavior Gap. *Social and Personality Psychology Compass*, 10(9), 503-518. <https://doi.org/10.1111/spc3.12265>

Références



Spoth, R., et Redmond, C. (2000). Research on Family Engagement in Preventive Interventions: Toward Improved Use of Scientific Findings in Primary Prevention Practice. *Journal of Primary Prevention*, 21(2), 267-284.

Thaler, R., et Sunstein, C. (2008). *Nudge: Improving decisions about health, wealth, and happiness*. New Haven: Yale University Press.

The Cognitive Bias Codex. (2019). Consulté le 22 novembre 2019, sur le site Web Wikimedia.org : https://upload.wikimedia.org/wikipedia/commons/6/65/Cognitive_bias_codex_en.svg

We investigate school violence: CBC's Marketplace consumer cheat sheet. (2019, novembre 9). Consulté le 22 novembre 2019, sur le site Web CBC : <https://www.cbc.ca/news/business/marketplace-cheat-sheet-1.5335961>

Wells, L. (2022). *Understanding primary prevention*. Université de Calgary: Shift: The Project to End Domestic Violence. <https://preventdomesticviolence.ca/understanding-primary-prevention/>

Whittaker, K. A., et Cowley, S. (2012). An effective programme is not enough: a review of factors associated with poor attendance and engagement with parenting support programmes. *Children & Society*, 26(2), 138-149. <https://doi.org/10.1111/j.1099-0860.2010.00333.x>

Winstanley, S. et Lee, L. (2023). *Dimensions of a healthy social environment*. Université de Calgary: Shift: The Project to End Domestic Violence.

Williams, D. J., Currie, D., Linden, W., et Donnelly, P. D. (2014). Addressing gang-related violence in Glasgow: A preliminary pragmatic quasi-experimental evaluation of the Community Initiative to Reduce Violence (CIRV). *Aggression and Violent Behavior*, 19(6), 686-691. <https://doi.org/10.1016/j.avb.2014.09.011>