

Réunion de la Communauté de Pratique Axée sur les Traumatismes

“Évaluations des besoins”

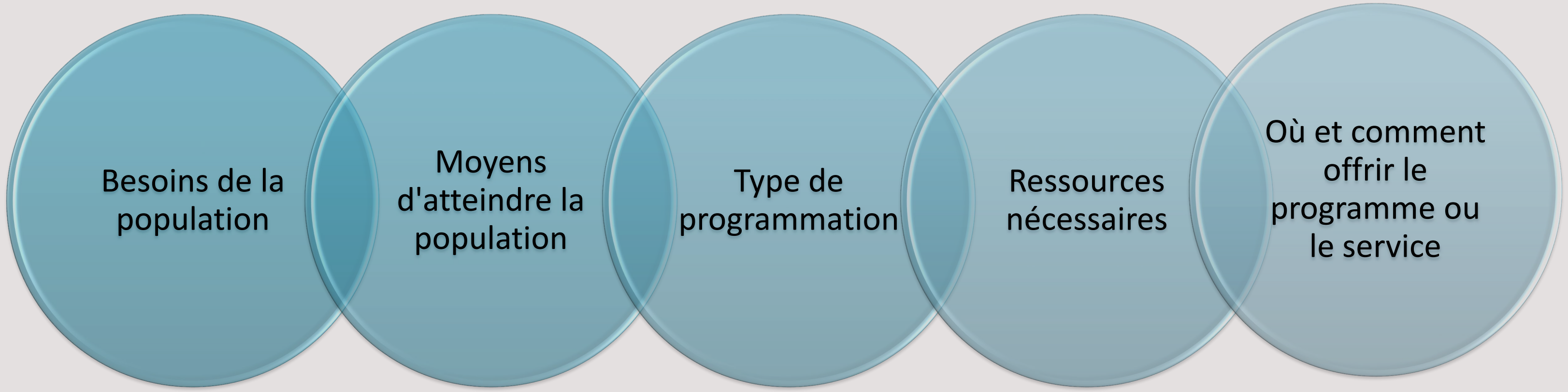
22 Novembre , 2023



Ordre du jour

- Bienvenue et Présentations
- Évaluations des besoins
- Présentations des membres de la CoP
- Discussions en petits groupes
- Discussion en grand groupe
- Ressources Slido / Sondage
- Événements à venir

Needs Assessments





Présentations des membres de la Communauté de Pratique (CoP)

Lianne Lee

Art Of The Nudge and Connected Parents

Jacinthe Dion and Mireille Hébert
Kaskinomatasowin

Jessica Martin et Mélanie Murphy
Le projet Boussole





INITIATIVES DE RECHERCHE DE SHIFT : CONNECTED PARENTS ET ART OF THE NUDGE

Leçons et réflexions sur l'évaluation des besoins

Présentatrice : Lianne Lee | Gestionnaire de projet, ConnectED Parents | Shift : The Project to End Domestic Violence, UCalgary

Constitutrices :

- Lana Wells | Professeure agrégée, directrice, Shift : The Project to End Domestic Violence et professeure agrégée, FSW, UCalgary
- Elizabeth Dozois | Chef de projet, Art of the Nudge | Shift : The Project to End Domestic Violence, UCalgary

À propos de ConnectED Parents

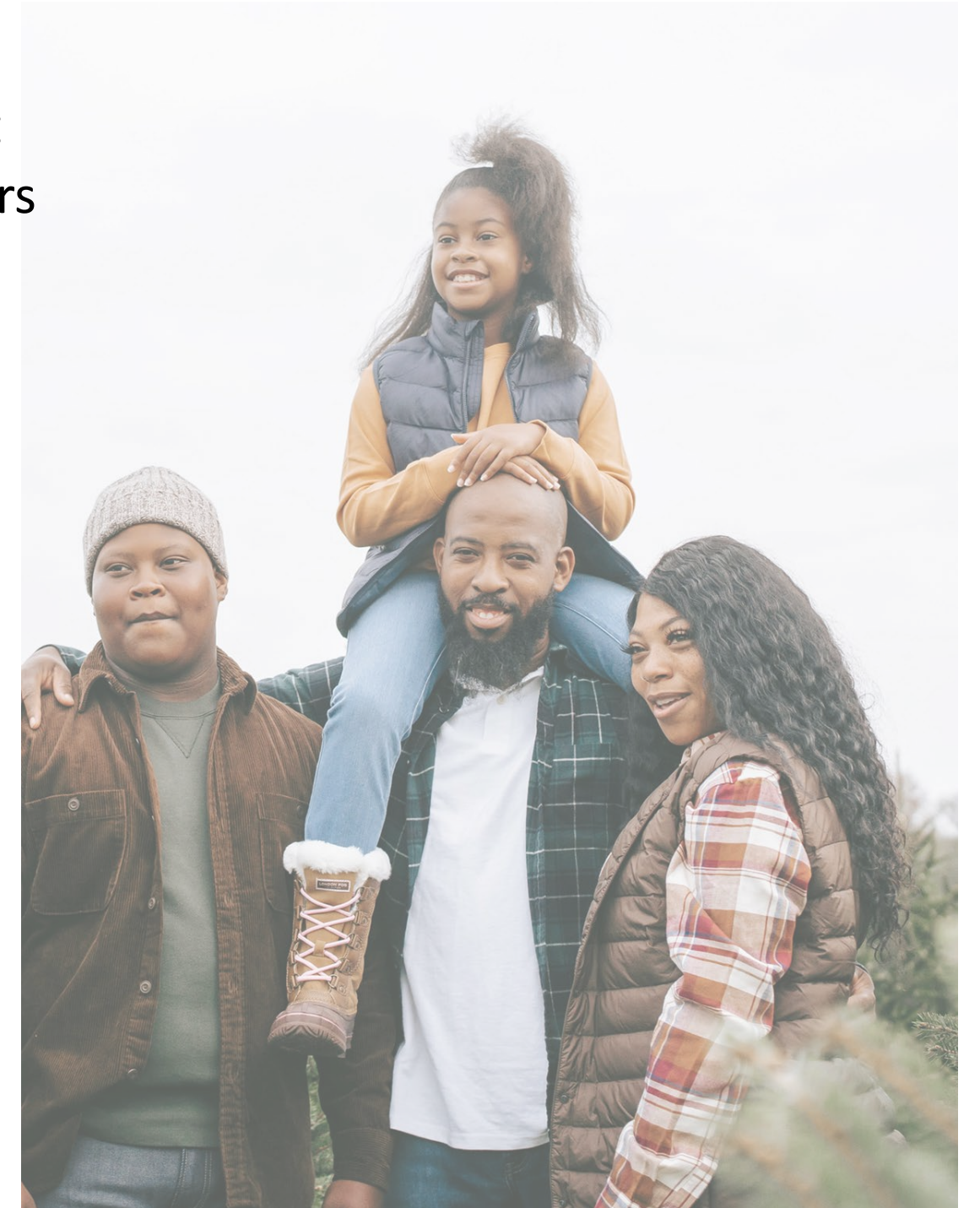


Prévient la violence dans les relations amoureuses chez les adolescent.e.s en fournissant aux parents et fournisseurs de soins les outils, les connaissances et le soutien nécessaires pour favoriser des relations amoureuses saines chez leurs enfants adolescents.

À propos de Art of the Nudge



S'attaque aux conditions sociales qui mènent à la discrimination et à la violence fondées sur le sexe en mettant en œuvre une approche fondée sur des normes et des mesures incitatives dans les milieux de travail à prédominance masculine.





ÉVALUATIONS DES BESOINS POUR ÉCLAIRER LA CONCEPTION DE NOS INTERVENTIONS

- Comment savons-nous que nous avons besoin d'une approche différente pour prévenir la violence familiale?
- À quoi devraient ressembler les nouvelles approches?



ÉVALUATION DES BESOINS DANS NOS INTERVENTIONS

- Comment l'évaluation des besoins fait-elle partie des projets ConnectED Parents et Art of the Nudge?

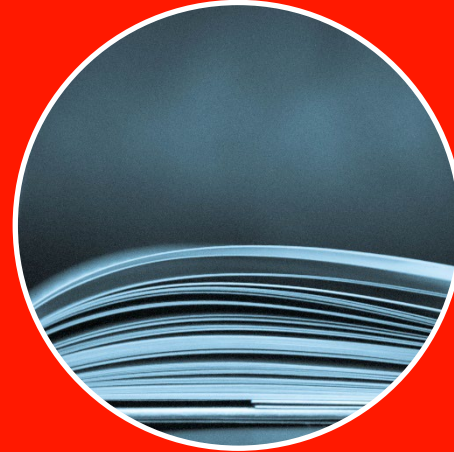
Évaluations des besoins pour éclairer la conception de nos interventions



COMMUNAUTÉ DE PRATIQUE



ACTIVITÉS COMMUNAUTAIRES, ENTREVUES ET GROUPES DE DISCUSSION



RECHERCHE



RENCONTRER DES CHERCHEURS ET CHERCHEUSES ET D'AUTRES EXPERT.E.S

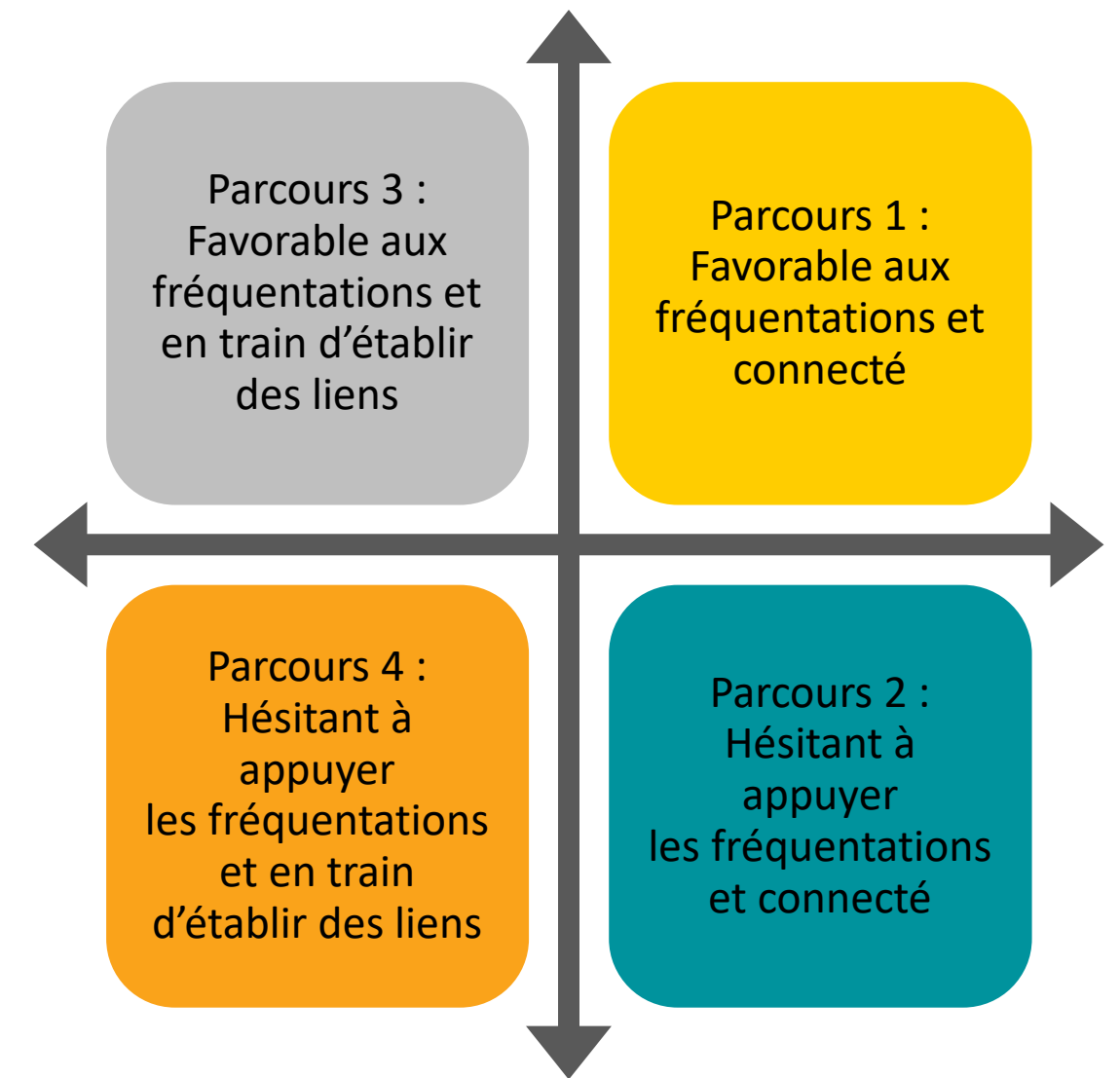


LE GROUPE CIBLE DÉTERMINE LE BESOIN

Intégrer l'évaluation des besoins dans nos interventions

ConnectED Parents

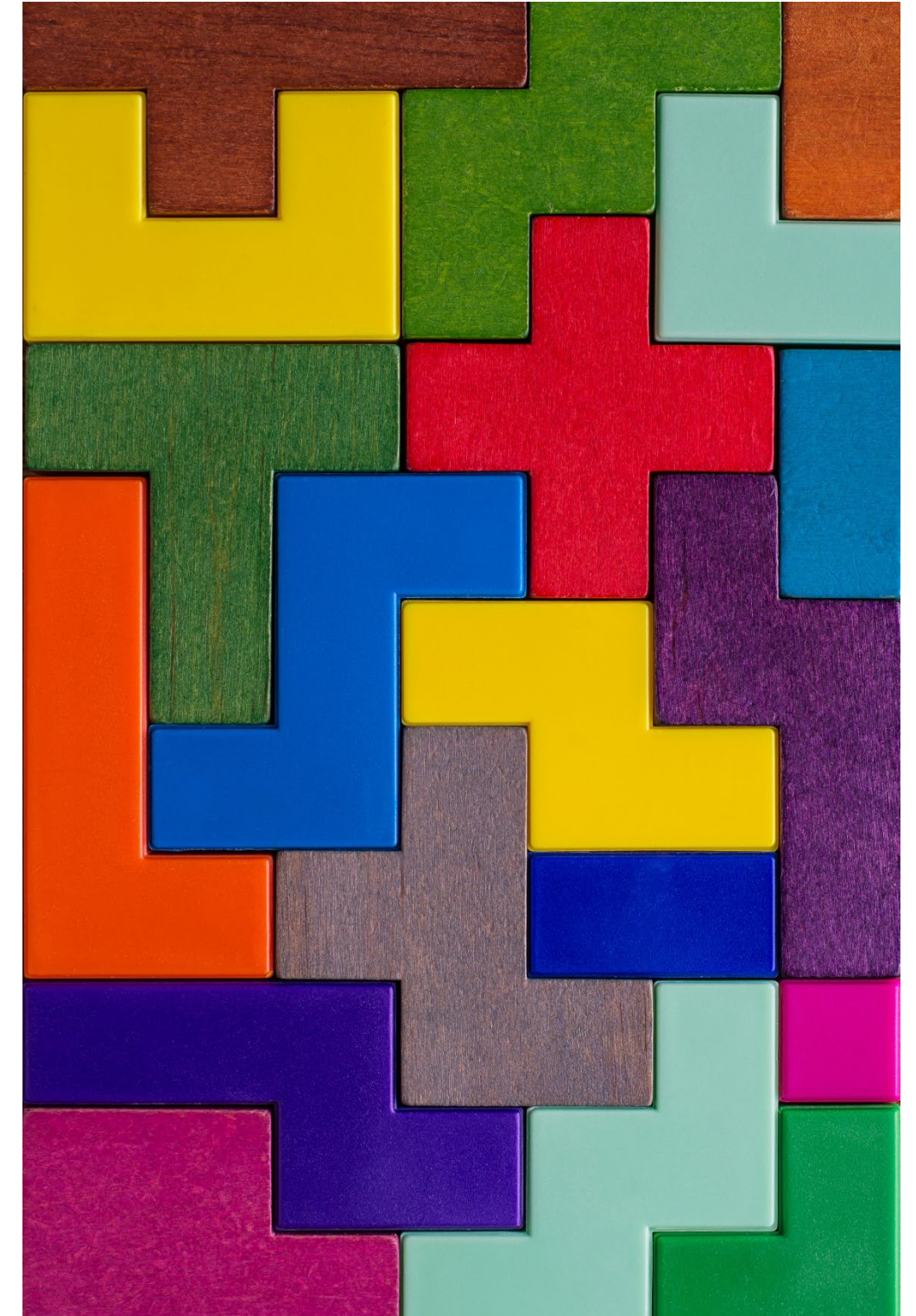
- Outils et processus pour aider les dirigeants communautaires à évaluer la santé de leur environnement social.
- Outils et compétences pour aider les parents leaders à déterminer la meilleure façon de soutenir d'autres parents.
- Sondage visant à comprendre le niveau de confort des parents à l'égard des fréquentations et de la qualité de leur relation avec leur enfant. Cela aide les parents à déterminer à quel parcours de messagerie texte ils aimeraient participer.



Intégrer l'évaluation des besoins dans nos interventions

Art of the Nudge

- Observation et conversations informelles avec les membres d'un milieu.
- Entrevues et groupes de discussion qui font ressortir des enjeux et des priorités précis liés à la discrimination fondée sur le sexe, au harcèlement et à d'autres formes de violence.
- Sondage en ligne anonyme pour valider les thèmes soulevés dans la recherche qualitative (entrevues et groupes de discussion).





Leçon 1

Mettre l'accent sur la convivialité, l'acceptation, la résistance potentielle et les rétroactions négatives dès le début

Qu'est-ce qui est pratique pour les gens qui feront partie de vos interventions?

Les approches émergentes exigent que les gens changent, et le changement est difficile

Il est difficile pour les gens
d'imaginer quelque chose qui
n'existe pas encore



Leçon 2

Ce que nous pensons faire

≠

Ce que nous faisons réellement

Comment pouvons-nous aider
les autres à utiliser l'évaluation des
besoins?



Leçon 3

Programmes hautement structurés



Approches personnalisées

Communiquez avec nous!

ConnectED
Parents

LiLee@ucalgary.ca



Preventdomesticviolence.ca



Art of the
Nudge

elizabeth.dozois@ucalgary.ca



Preventdomesticviolence.ca



Kaskinomatasowi n

Prévention de la violence sexuelle

Communauté Atikamekw de Manawan

Analyse de besoins - Résultats préliminaires

UQAC

Université du Québec
à Chicoutimi

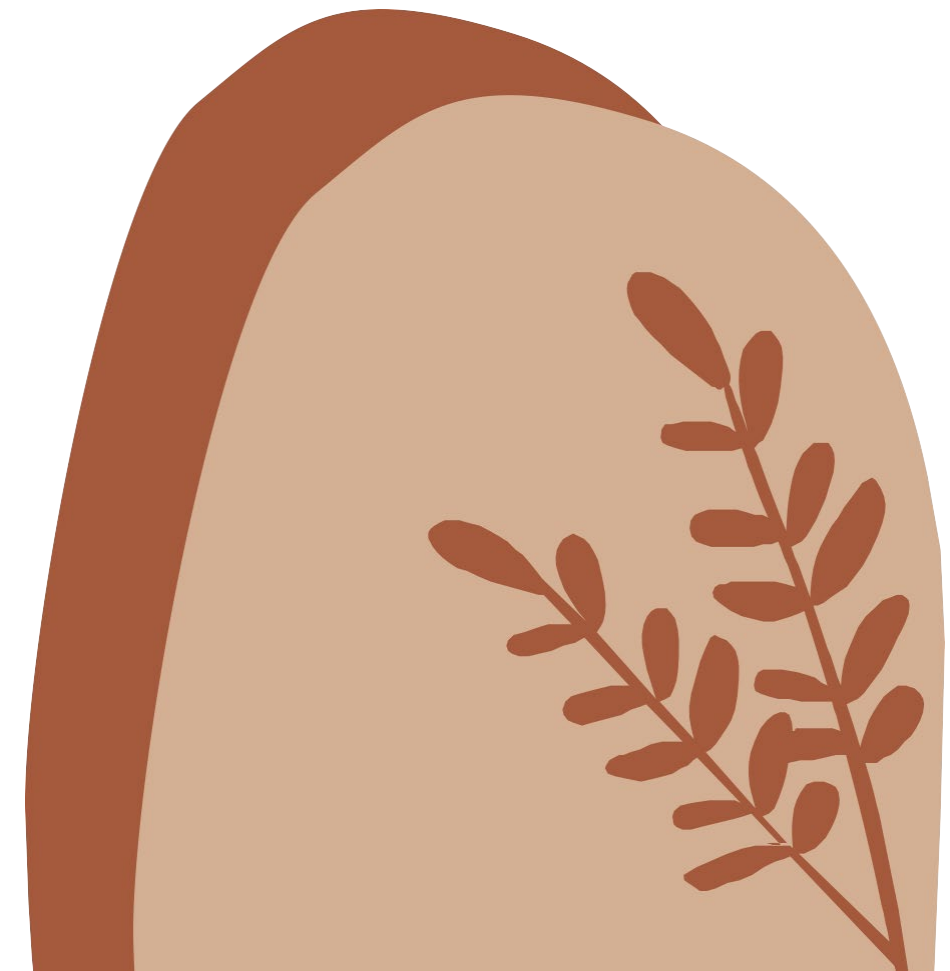


Agence de la santé
publique du Canada

Public Health
Agency of Canada

Objectifs

- Créer en collaboration avec nos partenaires autochtones, des outils de prévention de la violence sexuelle dédiés aux parents
- Augmenter les habilités parentales en matière d'éducation à la sexualité
- Tenter de rejoindre les hommes et comprendre leur désengagement (nouveau)



L'équipe de recherche

Services sociaux Onikam

- Conseil de la Nation atikamekw
- Alice Échaquan, UOAC, UQTR
- Jacinthe Dion, Ph.D.
Intervenante en violence sexuelle
Professeure en psychologie
- Marilyn Boucher
Virginie Attard
- Conseillère à la programmation et à l'intervention
Mireille Hébert,
Professionnelles de recherche

Jimmy Simard - Emphase

Intervenant auprès des hommes agressés sexuellement pendant l'enfance

Entre novembre 2022 et octobre 2023 :

ANALYSE DES BESOINS - MANAWAN - EN COURS

- 3 déplacements au sein de la communauté; 1 en milieu urbain
- 3 rencontres de groupe - cercles de partage (professionnels et parents);
- Dernière ronde d'analyse - automne 2023
Alice et Jimmy - entrevues individuelles avec hommes et des aîné.es de la communauté

Questionnaires administrés auprès des parents (à venir)



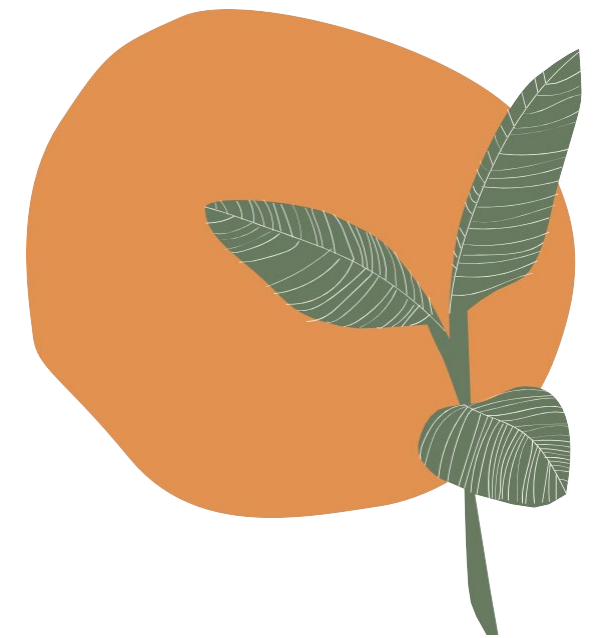
données

:

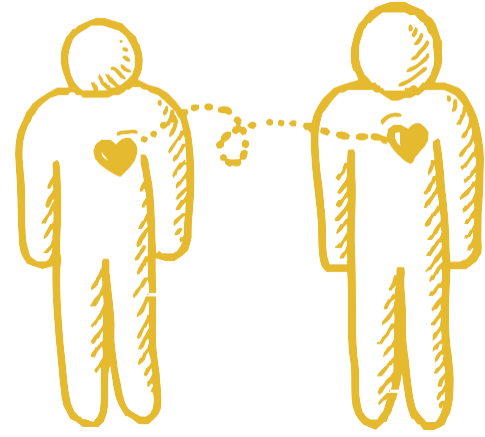
→ Préoccupation de rejoindre les hommes - difficile

→ Tenir compte des chocs post trauma

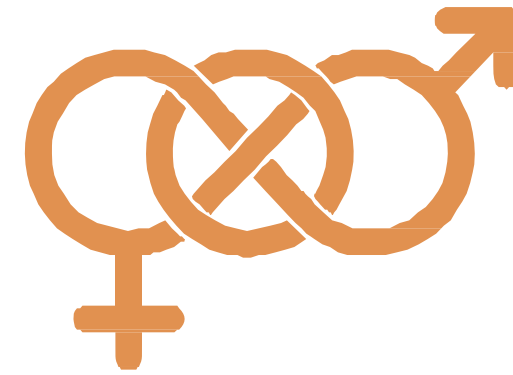
Créer un lien de confiance
avant de réfléchir sur l'avenir



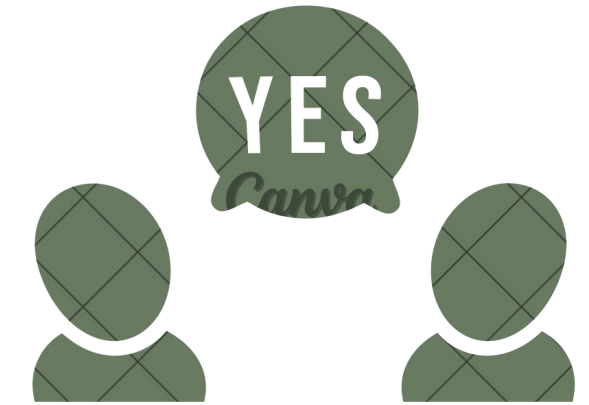
Thèmes à aborder



Relations
amoureuses et
sexuelles



Identité et
Orientation sexuelle



Consentement



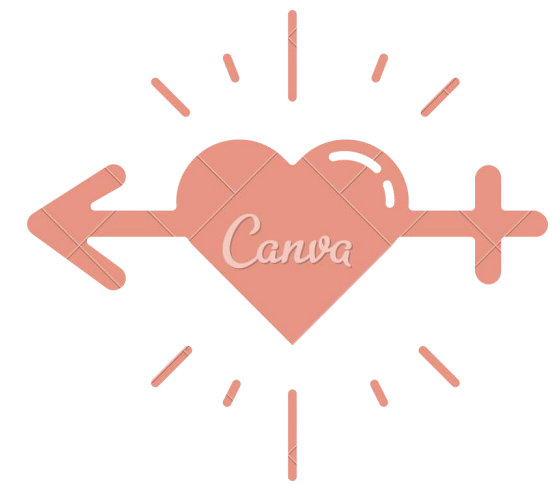
Cybersexualité



Développement
Psychosexuel



Formes de violence



Santé sexuelle

Merci pour votre écoute.

jacinthe.dion@uqtr.ca

mireille_hebert@uqac.ca





Projet Boussole

Réalisation d'une analyse de besoins

Jessica Martin et Mélanie Murphy

Recension de la littérature

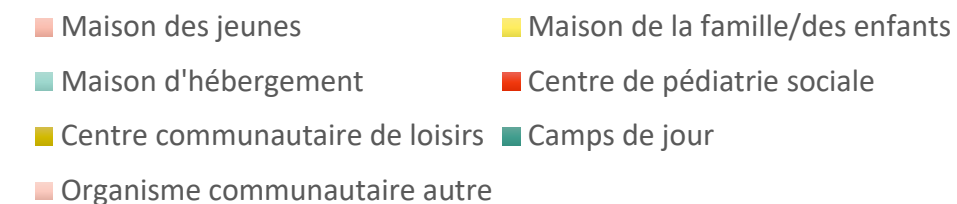
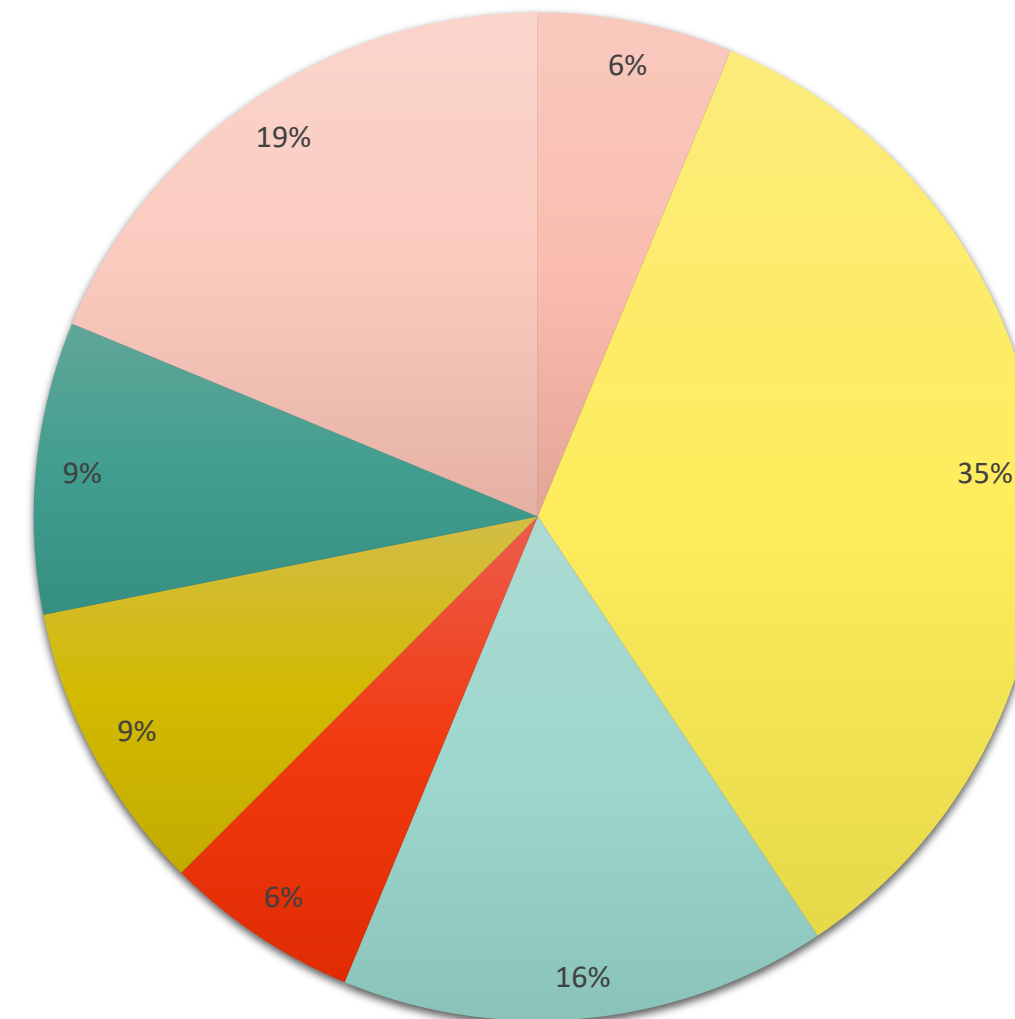
Objectifs

Répertorier les initiatives de prévention de la violence sexuelle existantes

Identifier les meilleures pratiques dans le domaine

Développer un programme adapté aux besoins des enfants de 6 à 12 ans et de leur entourage

MILIEUX



Considérations pour une analyse de besoins sensible au trauma

- Les participant·es aux groupes de discussions peuvent elles·eux aussi avoir vécu de la violence sexuelle par le passé;
- Les sujets sensibles abordés lors du groupe de discussion peuvent susciter des sentiments de détresse
- Les sujets sensibles abordés lors des discussions peuvent mener au dévoilement d'une situation de violence sexuelle de la part d'un·e participante

Mise en place de ressources

Participant·es

- Explication de la recherche et formulaire de consentement
- Traumavertissement
- Liste de ressources

Ressources matérielles

- Se déplacer dans les milieux (lorsque possible et souhaité)
- Fournir des collations, du café et du thé

Chargées de projets

- Formées pour recevoir un dévoilement

Apprentissages de l'analyse des besoins

Douze recommandations

- Adopter des approches préventives efficaces basées sur l'éducation à la sexualité et la promotion des relations saines et égalitaires
- Sensibiliser la population aux conséquences des violences sexuelles envers les enfants
- Sensibiliser les enfants, les intervenant·e·s et les parents en lien avec toutes les formes de violence sexuelle, dont la cyberviolence sexuelle
- Rassurer les adultes concernant l'éducation à la sexualité chez les jeunes et déconstruire les mythes
- Aborder les habiletés de protection, mais également les techniques des agresseurs
- **Déconstruire les mythes liés à l'hypersexualisation des jeunes**

Apprentissages de l'analyse des besoins (suite)

Douze recommandations

- Développer des outils évolutifs, participatifs et adaptés au développement de l'enfant
- **Intégrer les technologies, mais pas trop !**
- Offrir des balises concrètes en lien avec le dévoilement et le signalement
- Offrir des balises concrètes en lien avec les comportements sexuels sains, inquiétants et problématiques
- **Favoriser l'engagement des parents**
- **Reconnaître les particularités propres aux camps de jour et camps de vacances**

Discussion en petits groupes

- En fonction de ce que vous avez entendu et appris aujourd'hui , comment cela impacte -t-il la manière dont vous menez votre projet en utilisant les principes de l'approche basée sur les traumatismes vicariés (TVI) ? (coconstruction , cocréation , consultation d'experts , groupes consultatifs , participants potentiels , etc.)
- Lorsque vous avez réalisé des évaluations des besoins dans vos projets , qu'avez -vous appris ? Cela a-t-il changé la façon dont vous avez élaboré ou livré votre projet ?
- Si vous avez réalisé votre évaluation des besoins en ligne , quelles mesures avez-vous prises pour aborder la sécurité , la confidentialité , la confiance , etc. ?
- Comment les identités et expériences intersectionnelles sont -elles prises en compte lors de la réalisation et de la planification des évaluations des besoins ?

Discussion en grand groupe



**Faire un retour et partager
une ou deux choses de
votre discussion avec le
reste du groupe .**

Ressources



Alessi & Khan, 2023 p.131

QUALITATIVE RESEARCH IN PSYCHOLOGY
2023, VOL. 20, NO. 1, 121–154
<https://doi.org/10.1080/14780887.2022.2107967>

 Routledge
Taylor & Francis Group

[Check for updates](#)

Toward a trauma-informed qualitative research approach: Guidelines for ensuring the safety and promoting the resilience of research participants

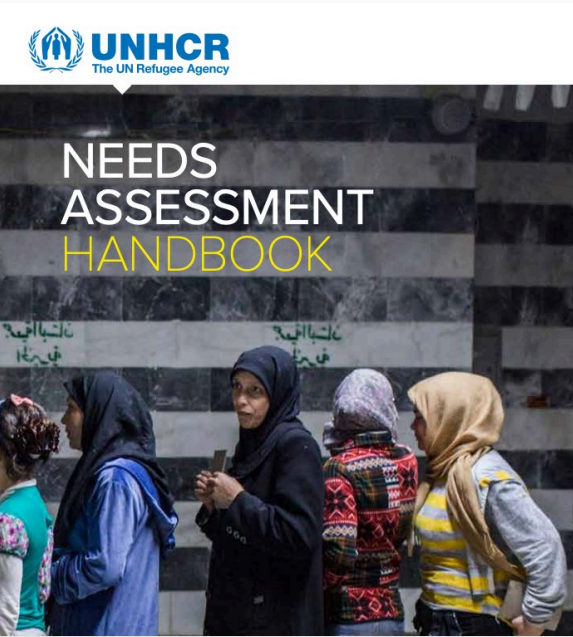
Edward J. Alessi^a and Sarilee Kahn^b

^aThe State University of New Jersey, School of Social Work, Rutgers, New Brunswick, New Jersey, USA;
^bMcGill University, School of School Social Work, Montreal, Québec, Canada

ABSTRACT
Qualitative researchers frequently conduct studies with individuals who have experienced various types of trauma, including those who have been historically marginalized and oppressed. However, in-depth discussions of how to conduct trauma-informed qualitative research do not exist. Thus, we lay the groundwork for a trauma-informed qualitative approach and then outline five guidelines for conducting research: (1) *preparing for community entry: Learning about the impacts of traumatic events and historical trauma on individuals and communities*; (2) *preparing for the qualitative interview or focus group: Establishing safety and trust in the research environment*; (3) *extending safety and trust into the qualitative interview or focus group*; (4) *knowing when to change course to avoid re-traumatization in the interview or focus group*; and (5) *committing to regular and radical self-reflection and self-care in the research process*. To demonstrate their applicability, we use an example from our own research with multiply-marginalized queer and transgender migrants in South Africa. This article advances the study of qualitative methods, offering researchers an opportunity to incorporate these guidelines into their study design and implementation to ensure participant safety and promote their resilience.

KEYWORDS
Qualitative methods; trauma; complex trauma; historical trauma; anti-oppressive; decolonizing approaches; trauma-informed qualitative methods

Manuel d'évaluation des besoins



Sept étapes pour mener une évaluation des besoins réussie

 National Institute for Children's Health Quality

[About +](#) [Approach +](#) [Impact +](#) [Donate](#)

Insights

Seven Steps for Conducting a Successful Needs Assessment



Sondage

Est-ce que vos projets et initiatives incluent des efforts pour impliquer activement et répondre aux besoins des participants/clients sourds et malentendants ?

Votre projet prévoit-il une formation des facilitateurs/animateurs ?



Événements à venir

Réunions virtuelles de la Communauté de Pratique (CoP) en 2024 :

17 janvier 2024 (Formation des facilitateurs)
6 mars 2024 (Création d'espaces sûrs)

Échange de connaissances :
À déterminer (TBD)

Sessions de participation à la CoP :
Jeudi 30 novembre 2023
12 h 00 - 14 h 00, heure de l'Est (ET)



Merci et à bientôt en
2024 !





Heading 1

Sub-heading

Text

Heading 2