



Public Health  
Agency of Canada

Agence de la santé  
publique du Canada

Canada 

# Prévenir et contrer la violence familiale : la perspective du milieu de la santé

Faits saillants des rapports annuels 2022-2023

Préparé par :

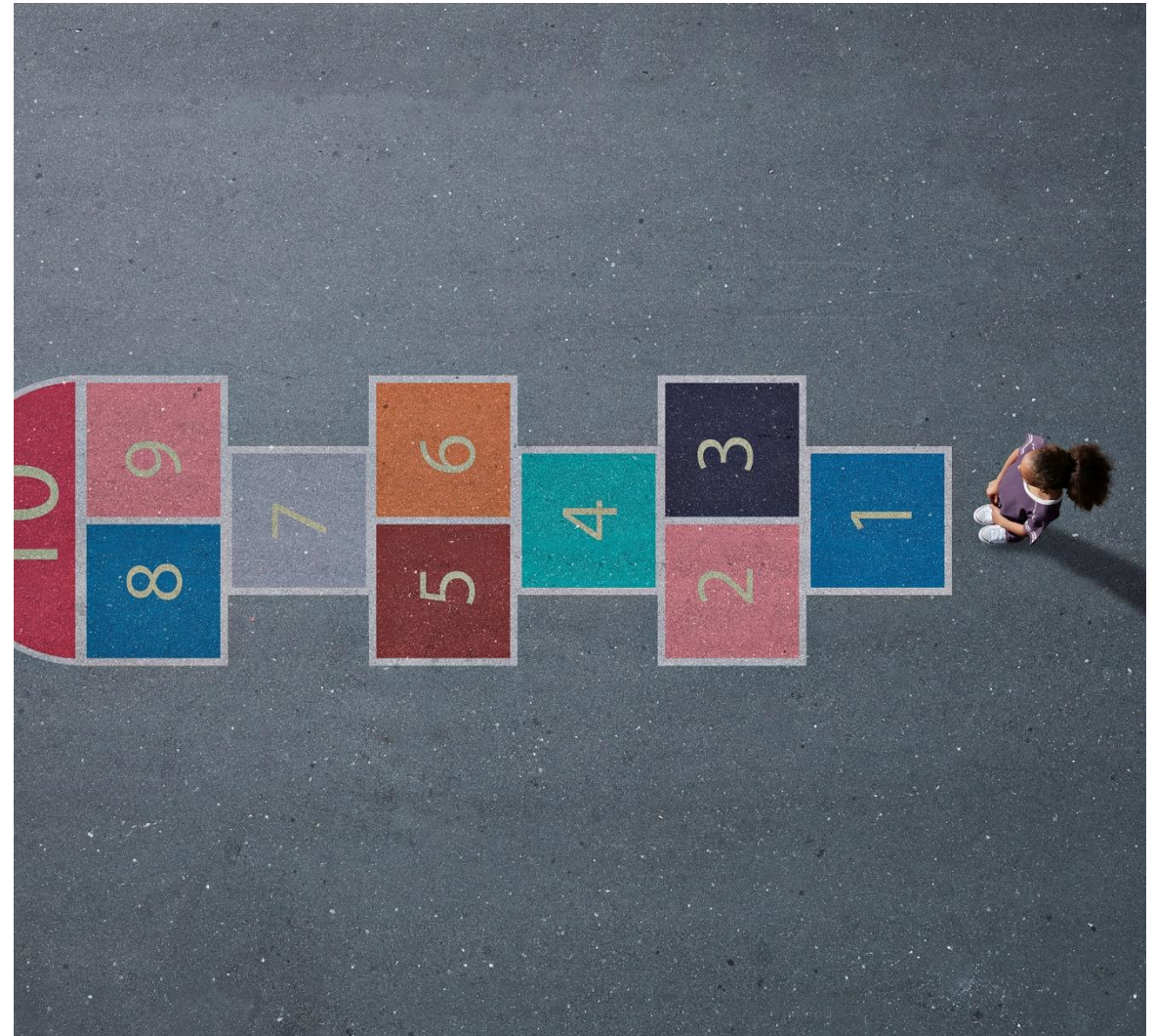
Palwasha Rana, analyste des politiques

Anaïs Bertrand-Dansereau, analyste principale des politiques

Unité de la politique de prévention de la violence familiale et fondée sur le sexe, Centre de la santé mentale et du bien-être

# Survol de la présentation

- Contexte
- Aperçu et données quantitatives
- La première année : thèmes transversaux
- Premiers apprentissages
- Prochaines étapes
- Période de discussion



# Prévenir et contrer la violence familiale : la perspective du milieu de la santé

Ce financement permet de soutenir divers projets, dans l'objectif d'accroître les **données probantes** sur les interventions de promotion de la santé qui sont efficaces pour prévenir et contrer la violence familiale et ses conséquences sur la santé, ainsi qu'à **accroître l'utilisation** de ces programmes et interventions.

- Le financement a été annoncé en 2015
- Premier ensemble de projets de 2015 à 2022 (à quelques exceptions près)
- Deuxième ensemble de projets de 2022 à 2026

Afin d'accroître les données probantes, les projets intègrent la recherche interventionnelle pour évaluer les changements sur le plan des connaissances, des compétences, du bien-être, des comportements et de l'état de santé.

En 2022-2023, l'ASPC a financé 33 projets portant sur la santé mentale et physique des personnes qui ont subi, subissent ou risquent de subir de la violence.

- 24 de ces projets font partie de cette communauté de pratique, dont 23 ont soumis un rapport en 2022-23.

# Aperçu des projets de la communauté de pratique

- **23 projets en cours** (2022-2023) destinés à prévenir et à contrer la violence familiale et ses effets sur la santé.
  - » Remarque : plusieurs projets de recherche interventionnelle comportent des éléments de renforcement des capacités.
- Les projets portent sur divers problèmes liés à la violence familiale, dont la **maltraitance des enfants, la violence entre partenaires intimes et la maltraitance des personnes âgées**.
  - Certains projets sont axés sur la prévention (primaire ou secondaire); d'autres, sur le soutien aux survivants de la violence familiale.
- **Groupes mal desservis ou marginalisés** participant aux projets : immigrants et nouveaux arrivants, personnes âgées, jeunes 2ELGBTQIA+ et Autochtones.

# Pourquoi recueillons-nous des renseignements sur le rendement

## Présentation de rapports pangouvernementaux aux Canadiens

- Les renseignements contenus dans vos rapports sont intégrés dans des rapports ministériels et gouvernementaux (p. ex. [Rapport sur les résultats ministériels de l'ASPC](#))
- Ces rapports montrent au Parlement et aux Canadiens comment les fonds publics sont utilisés.
- Ils indiquent dans quelle mesure et de quelle manière l'ASPC réalise son mandat

*C'est la raison pour laquelle nous vous demandons de présenter des données quantitatives.*

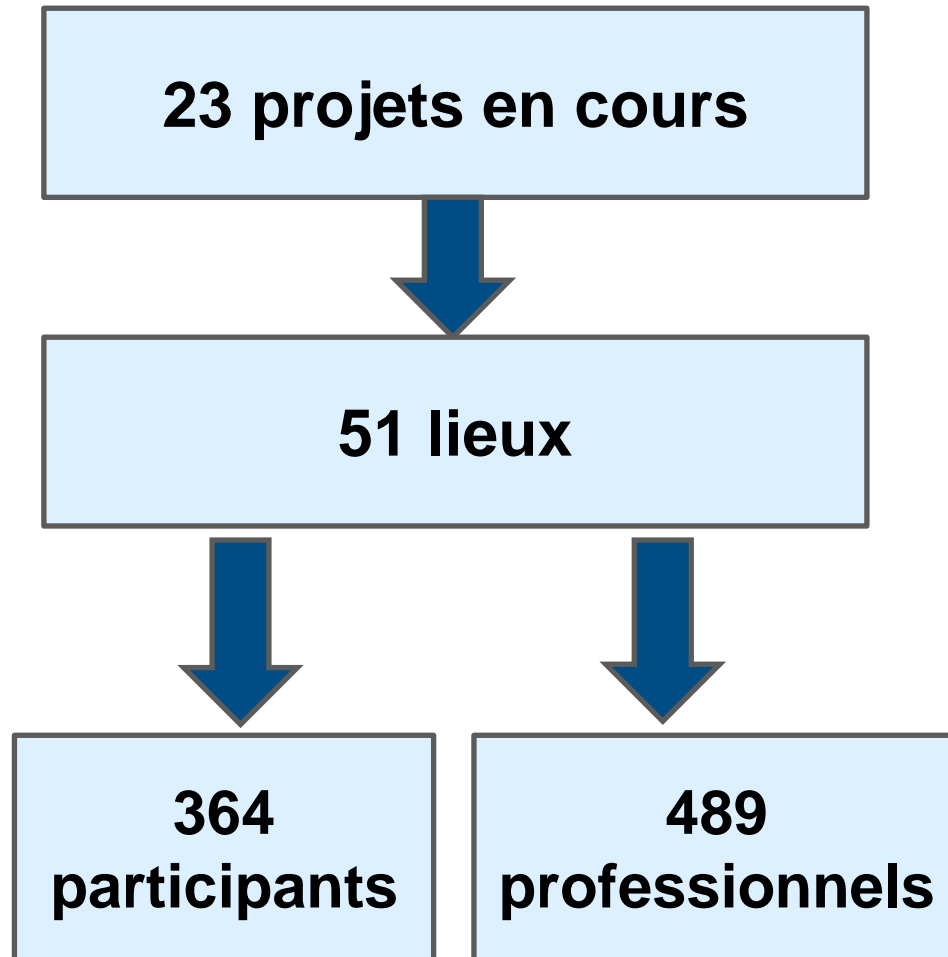
## Ministère/gestion du programme

- Vos rapports nous aident à cerner les enjeux relatifs à la conception du programme et à tirer des enseignements des pratiques efficaces
  - de façon continue, ainsi que dans le cadre d'évaluations périodiques du programme.
- Ils nous permettent de répondre aux préoccupations et aux leçons retenues à l'échelle des projets individuels.
- Ils nous aident à communiquer la valeur, l'importance et l'incidence des investissements.

*C'est la raison pour laquelle nous vous demandons de nous faire part de vos défis, succès et témoignages, et des leçons que vous tirez de vos expériences.*

# Données quantitatives

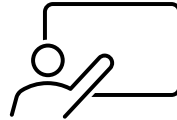
# Portée directe (2022-2023)



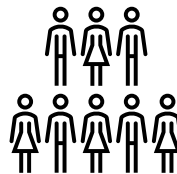
# Mobilisation des connaissances



**59 nouveaux produits de  
transfert des connaissance**



**31 nouvelles activités de  
transfert des connaissances**



**Les produits et événements  
de mobilisation des  
connaissances ont été  
consultés 8 534 fois**





# **La première année : thèmes transversaux**

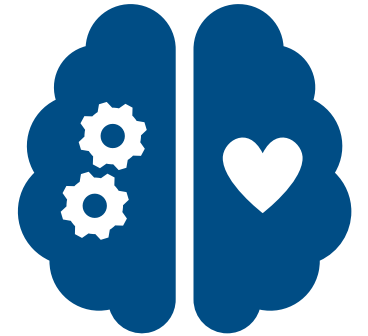
# Importance des relations

- Les relations sont considérées comme indispensables à la réussite :
  - avec les collaborateurs (y compris les organismes);
  - entre les intervenants et les participants;
  - entre les participants.
- Il faut du temps pour établir des relations; « aller lentement pour aller loin ».
- Respecter les relations peut signifier s'écarter du plan, s'adapter aux priorités des autres.
- Les relations sont très souvent perturbées.
- Que faire lorsque des collaborateurs sont en désaccord ou travaillent différemment?

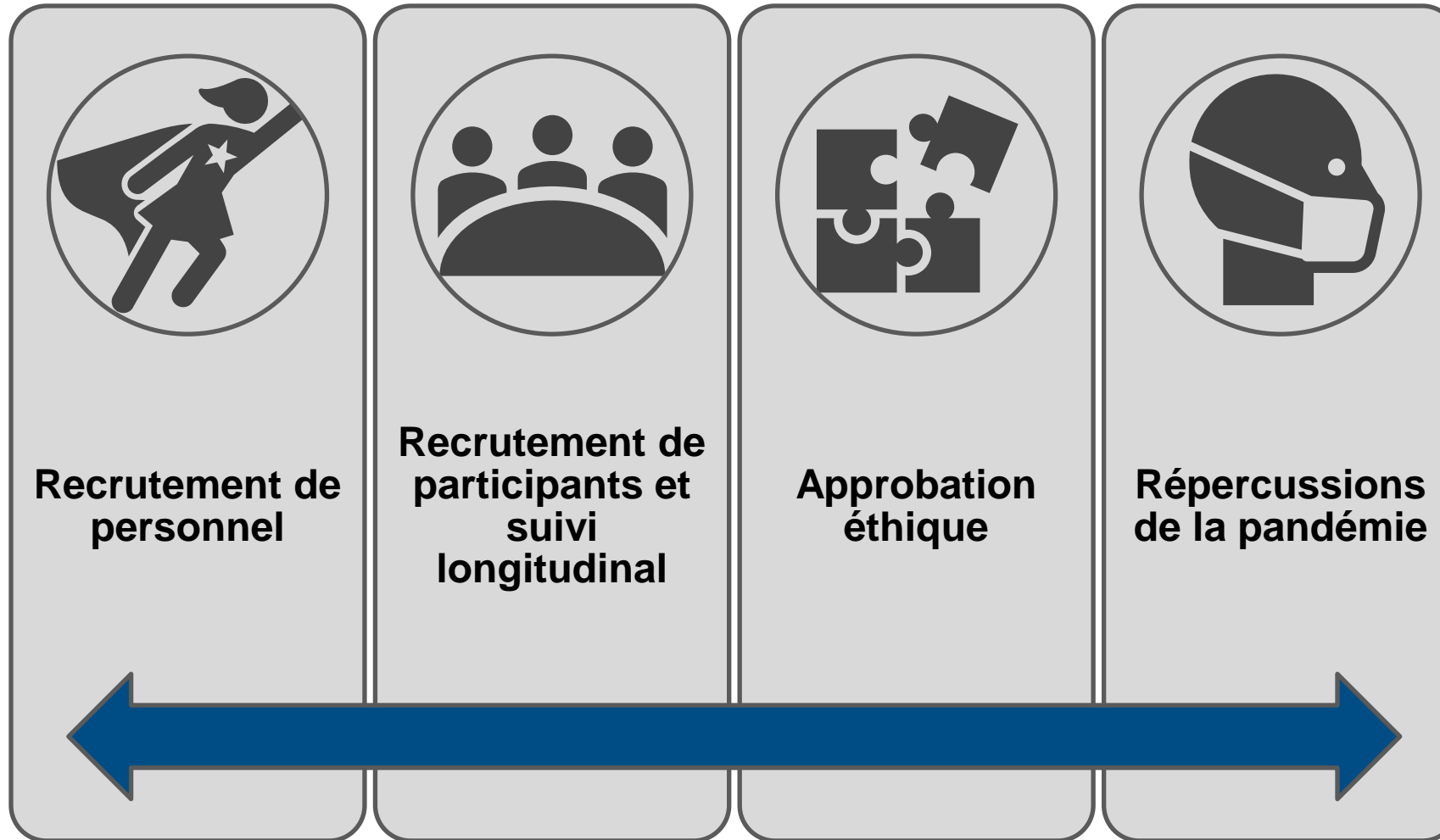


# Intégration des questions

- Plusieurs projets intègrent des questions et approches qui demeurent souvent séparées:
  - S'occuper à la fois de la violence et de la consommation de substances;
  - Impliquer les familles plutôt que les individus;
  - Combiner des approches traditionnelles avec des technologies.
- Cette intégration est perçue comme ayant un fort potentiel de transformation.
- Les projets notent une grande satisfaction des participants.
- Cette intégration n'est pas sans défis:
  - Les ouvrages et les pratiques exemplaires ont tendance à séparer les questions.
  - Il n'est pas toujours facile de trouver « sa place ».
  - Peut nécessiter des compétences diverses, ce qui complique le recrutement.

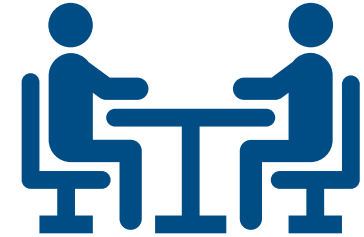


# Principaux défis



# Réconciliation

- Les projets font état de différentes mesures en faveur de la réconciliation, notamment :
  - Veiller à ce que le personnel suive les formations appropriées;
  - Établir des rôles consultatifs officiels et informels;
  - Nouer des liens de mentorat avec des organisations semblables qui intègrent des pratiques autochtones;
  - Adapter le contenu et l'offre des programmes, y compris la langue.



# Inclusion, accessibilité et lutte contre le racisme

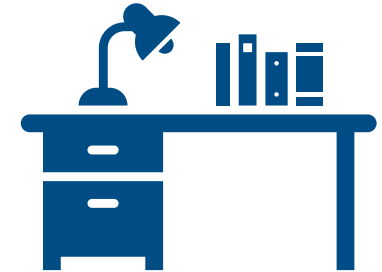
- De nombreux projets collaborent avec une grande diversité de personnes, des familles et des communautés. Des mesures sont prises pour garantir la sécurité et l'accessibilité des programmes.
- Quelques exemples :
  - assurer la diversité au sein de l'équipe de direction et du personnel du projet;
  - s'assurer que les intervenants choisis ont l'expérience et les compétences linguistiques et culturelles nécessaires;
  - créer des espaces réservés à certains groupes pour favoriser les discussions ouvertes et le sentiment de sécurité;
  - faire appel à des ressources externes (organisations, consultants) pour revoir les pratiques et les documents;
  - prendre en compte les besoins des enfants neurodivergents dans les interventions et les services proposés aux familles.



# Résultats préliminaires de la recherche

# Résultats prometteurs

- Première année de financement : aucun résultat attendu pour l'instant
- Enseignements tirés des premières étapes de l'intervention :
  - Embaucher un agent de liaison afin que tous les lieux où l'intervention sera menée exécutent fidèlement le programme, y compris les composantes de la recherche.
  - Recevoir des commentaires positifs et constructifs de la part des participants et des organismes partenaires, de manière informelle et dans le cadre des évaluations.
  - Incorporer les résultats mitigés des évaluations antérieures dans une nouvelle version adaptée
  - Utiliser des stratégies créatives pour travailler avec les groupes « dominants ».
  - Démontrer déjà certaines améliorations pour les premières cohortes, en utilisant des mesures validées.





# Prochaines étapes

# Indicateurs obligatoires : rappel

## Participants



% des participants rapportant une amélioration sur le plan des connaissances ou des compétences



% des participants rapportant des changements positifs sur le plan du comportement



% de participants rapportant une amélioration de leur état de santé

## Professionnels



% de professionnels/ fournisseurs de services se déclarant satisfaits de la formation, des ressources ou des mesures de soutien



% de professionnels/ fournisseurs de services rapportant des changements sur le plan des connaissances ou des compétences



% de professionnels/ fournisseurs de services ont observé des changements sur le plan du comportement

# Conseils pour les rapports annuels

- Tableau d'ACSG+
- Mobilisation des connaissances
  - Qu'entend-on par produits de connaissance et activités de transfert des connaissances?
  - Pourquoi les projets doivent-ils rendre compte de la portée?
- Indicateurs
  - Numérateur **et** dénominateur
  - Mesure unique – c'est à vous de décider!
  - Description de la mesure dans la question de suivi
- Lisibilité
  - N'hésitez pas à effectuer une légère mise en page (paragraphe, listes à puces)
  - N'hésitez pas à inclure des citations des participants!



## Conclusion et discussion

- Avez-vous des questions?
- Avons-nous omis des réussites ou des progrès importants?
- Le rapport annuel pourrait-il mieux rendre compte des réalisations et des leçons tirées de votre projet?
- Voulez-vous partager vos impressions sur votre premier rapport annuel?

