

# CENTRE DE CONNAISSANCES

## BULLETIN N° 26



Mars 2023

Français

English

### NOUVELLES RESSOURCES DU CENTRE DE CONNAISSANCES

L'équipe du Centre de connaissances a le plaisir d'annoncer l'élaboration de deux nouveaux produits d'application des connaissances.

#### Un cadre pour une communauté de pratique

L'équipe du Centre de connaissances a créé une infographie qui donne un aperçu des processus liés à l'élaboration d'un cadre pour une communauté de pratique (CdP), y compris des recommandations pour ses principales composantes et sa conceptualisation en tant que document évolutif. Cette infographie s'appuie sur notre expérience de collaboration en vue d'élaborer un cadre pour cette CdP. Elle comprend des suggestions pour assurer une participation appropriée, présente diverses options pour encourager une telle participation, et explique la raison d'être du cadre.

L'infographie est présentée à la page 2 de ce bulletin et dans un document distinct sur notre site Web. Pour accéder au fichier téléchargeable, [cliquez ici](#).

#### Lignes directrices pour la planification et l'animation de réunions tenant compte des traumatismes et de la violence



Ce guide est un outil de référence pour les personnes participant à l'organisation et à l'animation de réunions en personne, virtuelles ou hybrides qui soutiennent les pratiques tenant des traumatismes et de la violence. Il fournit des suggestions pour intégrer les principes tenant compte des traumatismes et de la violence dans la planification et l'animation des réunions, ainsi que la participation aux réunions. Vous pouvez consulter cette ressource sur notre site Web au lien suivant : [Lignes directrices pour la planification et l'animation de réunions tenant compte des traumatismes et de la violence – Centre de connaissances – Université Western \(kh-cdc.ca\)](#).

### PLEINS FEUX SUR LES PROJETS

#### Kaskinomatasowin (Kas-ki-no-ma-ta-so-win): Prévention et sensibilisation en matière de violence sexuelle

Le programme Kaskinomatasowin (transmettre par la culture), réalisé par et pour les Atikamekw, vise l'éducation à la sexualité, la promotion des relations saines et la prévention de la violence sexuelle chez les jeunes. Sans oublier le passé, nous souhaitons favoriser la santé sexuelle des communautés. Des outils spécifiques à la culture Atikamekw et destinés aux parents seront développés et déployés dans les communautés afin d'accroître les compétences parentales dans l'éducation sexuelle des enfants. Plus de 200 parents de la Nation Atikamekw du Québec sont ciblés, incluant les papas. Le projet est réalisé de façon à assurer sa pérennité ainsi qu'une pleine autonomie des communautés.

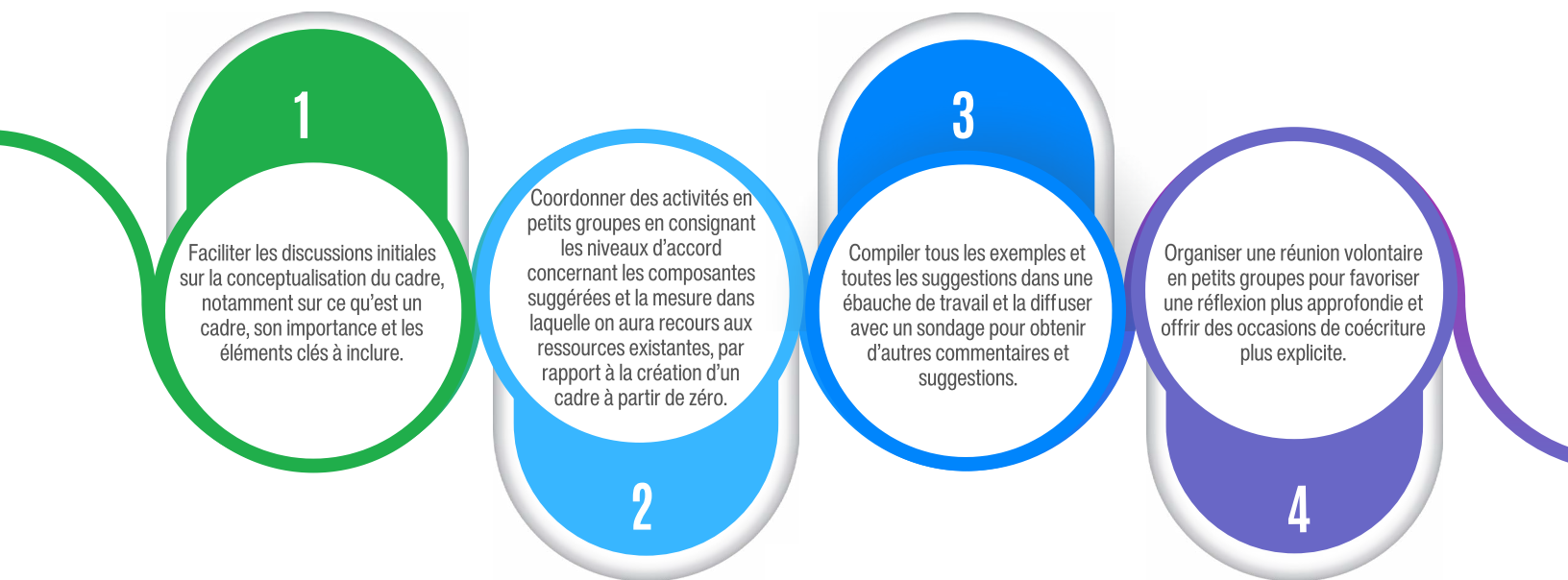
Les photos qui suivent illustrent une réunion de préparation et d'analyse des besoins avec les intervenant.es de la communauté Atikamekw à Manawan. La rencontre a été animée par Alice Echaquan (chandail orange), intervenante au Conseil de la Nation Atikamekw, avec la collaboration de Mireille Hébert, chargée de projet dans l'équipe de recherche dirigée par Jacinthe Dion, professeure en psychologie à l'Université du Québec à Chicoutimi (UQAC) (membres de la CdP).



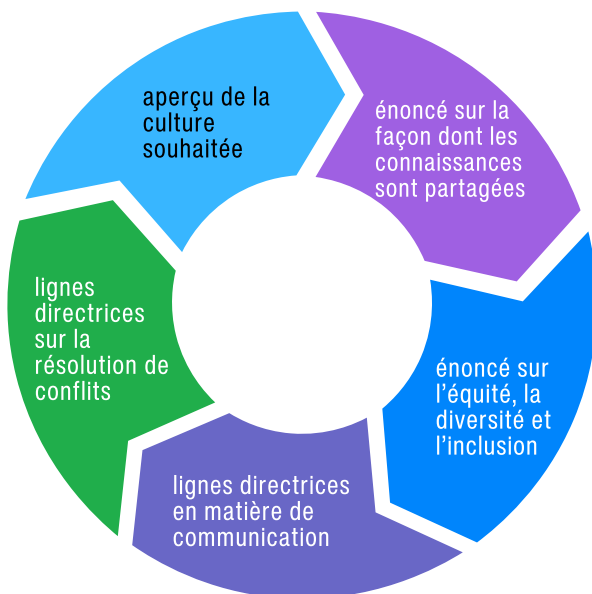
# ÉLABORATION D'UN CADRE POUR UNE COMMUNAUTÉ DE PRATIQUE

Un cadre est un aperçu écrit des caractéristiques convenues de la façon dont les membres d'une communauté de pratique (CdP) interagiront ensemble de façon sécuritaire et efficace. Bien qu'une CdP soit fondée sur un intérêt commun, elle est composée d'un ensemble diversifié de personnes ayant des expériences et des antécédents variés. C'est pourquoi il est très important d'établir formellement les attentes à l'égard du comportement et de la participation des membres.

## ÉTAPES RECOMMANDÉES POUR UN PROCESSUS INCLUSIF ET COLLABORATIF



## COMPOSANTES SUGGÉRÉES POUR UN CADRE



## CONSEILS POUR CRÉER UN CADRE

1

Envisager d'utiliser une **approche tenant compte des traumatismes**, en mettant l'accent sur des principes comme la confiance, la sécurité, l'autonomisation et la coopération, pour veiller à ce que le contenu et le processus d'élaboration du cadre soient inclusifs, collaboratifs et continus.

2

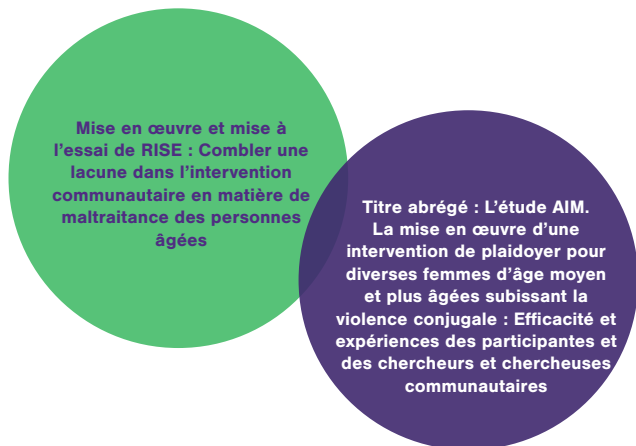
Traiter le cadre comme un **document évolutif** pour s'assurer que son contenu continue de répondre efficacement aux besoins des membres tout au long de la communauté de pratique.

3

Viser à produire un cadre qui est un **document unique et concis**, et reconnaître que les membres peuvent être d'avis que différentes sections de ce document exigent différents niveaux de personnalisation et de création conjointe, comparativement au recours aux ressources existantes.

## 2 NOUVEAUX PROJETS SE JOIGNENT À LA COMMUNAUTÉ DE PRATIQUE

Deux nouveaux projets ont été financés dans le cadre de l'investissement «Prévenir et contrer la violence familiale – Perspective du milieu de la santé». Les descriptions sont fournies ici sous forme d'ébauche. Nous avons hâte d'en apprendre davantage sur ces projets et de présenter les nouveaux membres de la CdP dans un proche avenir.



### Mise en œuvre et mise à l'essai de RISE : Comblant une lacune dans l'intervention communautaire en matière de maltraitance des personnes âgées (Université de Toronto)

Le projet vise à mettre en œuvre et à tester une intervention communautaire innovante de réponse à la maltraitance des personnes âgées, RISE (en anglais seulement).

RISE est une intervention de réponse à la maltraitance des personnes âgées fondée sur un concept qui intègre des approches/modalités démontrant des données probantes dans d'autres domaines pertinents et/ou des résultats prometteurs auprès des survivant.e.s de la maltraitance des personnes âgées. Fondée sur une perspective écologique et systémique centrée sur la personne, RISE a la capacité de travailler auprès des survivant.e.s et des auteurs de maltraitance, ainsi qu'aux niveaux de la relation survivant.e-agresseur et de leurs réseaux de soutien formels et informels.

David Burnes est le chercheur principal de ce projet.

### ÉQUIPE DU CENTRE DE CONNAISSANCES

Allison Gray, coordonnatrice de la recherche, [agray28@uwo.ca](mailto:agray28@uwo.ca)

Sabry Adel Saadi, coordonnateur de la mise en œuvre, francophone, [ssaadi2@uwo.ca](mailto:ssaadi2@uwo.ca)

Lillian Smallboy, coordonnatrice de la mise en œuvre, autochtone, [lworoni@uwo.ca](mailto:lworoni@uwo.ca)

Anna-Lee Straatman, chef de projet, [astraat2@uwo.ca](mailto:astraat2@uwo.ca)

Titre abrégé : L'étude AIM. La mise en œuvre d'une intervention de plaidoyer pour diverses femmes d'âge moyen et plus âgées subissant la violence conjugale : Efficacité et expériences des participantes et des chercheurs et chercheuses communautaires (Université du Nouveau-Brunswick et Université Dalhousie)

Le [Centre Muriel McQueen Fergusson pour la recherche sur la violence familiale](#) adapte et évalue une intervention de sensibilisation de 13 semaines visant à soutenir les femmes en milieu de vie et plus âgées qui subissent de la violence conjugale. Le projet fournira des interventions adaptées à jusqu'à 60 femmes plus âgées dans trois provinces maritimes, soit la Nouvelle-Écosse, le Nouveau-Brunswick et l'Île-du-Prince-Édouard. Le projet fait appel à des chercheuses et chercheurs communautaires formés qui offrent une intervention individuelle virtuelle sur mesure aux femmes dans le cadre d'un programme qui aidera à l'élaboration d'un plan de sécurité adapté aux femmes âgées; fournira de l'information sur les cycles de la violence ainsi que les ressources communautaires et juridiques; et élaborera des objectifs et des stratégies pour l'avenir. Il y a aussi une vérification virtuelle hebdomadaire pendant 12 semaines pour offrir du soutien social et de l'aide supplémentaire. Cathy Holtmann (Université du Nouveau-Brunswick) et Lori Weeks (Université Dalhousie) sont les cochercheuses de ce projet.



**Donnez-nous de vos nouvelles!**

Veuillez partager les mises à jour et

les photos de votre projet pour le Bulletin et le site Web



### SUIVEZ-NOUS EN MEDIAS SOCIAUX

**Facebook:** [facebook.com/LNandKH](https://facebook.com/LNandKH)

**Twitter:** [twitter.com/lnandkh](https://twitter.com/lnandkh)

**Website:** <http://kh-cdc.com/>



Avec le financement de



Agence de la santé  
publique du Canada

Public Health  
Agency of Canada