

CENTRE DE CONNAISSANCES

BULLETIN N° 28



Français

English

Septembre 2023

PRÉSENTATION DU CENTRE DE CONNAISSANCES !



presents:

La série Présentations du Centre de connaissances! partage de l'information sur la recherche et la pratique tenant compte des traumatismes et de la violence, découlant du travail des membres de la Communauté de pratique tenant compte des traumatismes (la CdP), dans le cadre de l'investissement *Prévenir et contrer la violence familiale : la perspective de la santé (2022-2026)* de l'Agence de la santé publique du Canada. La série permet à la CdP de partager son expertise avec un public plus large et favorise les occasions de mobilisation des connaissances. Des enregistrements sont disponibles sur le site Web après l'événement en direct.

Votre contribution est importante

Au cœur de cette initiative, nous reconnaissons le fait que la Communauté de pratique (CdP) tenant compte des traumatismes est une source d'expertise, de connaissances et de solutions novatrices. Nous croyons au pouvoir de la collaboration et du partage des connaissances au sein de notre communauté dynamique. Par conséquent, nous invitons chaleureusement tous les membres de la CdP à participer activement et à contribuer à la série Présentations du Centre de connaissances!

Comment participer ?

Le processus pour participer à la série Présentations du Centre de connaissances est simple. Pour exprimer votre intérêt ou soumettre vos contributions, veuillez communiquer avec Sabry, Jessica ou Anna-Lee, ou soumettre votre sujet par l'intermédiaire du portail de la Communauté de pratique. Notre équipe est là pour vous guider tout au long du processus de soumission et s'assurer que vos précieux commentaires sont communiqués efficacement.

En participant activement à la série Présentations du Centre de connaissances, vous amplifiez l'impact de votre travail, mais aussi, vous contribuez à une communauté collaborative, solidaire et informée qui se consacre à prévenir et à contrer la violence familiale.

Ensemble, nous pouvons faire une différence durable. Joignez-vous à nous pour façonner l'avenir de la recherche et de la pratique tenant compte des traumatismes.

Retrouvons-nous en ligne pour partager et apprendre ensemble !

Comblant l'écart

Relier la communauté diversifiée de praticien, ne.s et de chercheuses et chercheurs engagés dans la lutte contre la violence familiale et sa prévention.

Points de vue d'expert.e.s

Mettre en vedette des expert.e.s et des leaders dans le domaine de la recherche et de la pratique tenant compte des traumatismes et de la violence.

La série Présentations du Centre de connaissances

Accessibilité multilingue

Pour reconnaître l'importance de l'inclusion et de l'accessibilité, la série Présentations du Centre de connaissances est offerte en anglais et en français.

Apprentissage à la demande

Pour répondre à divers besoins, toutes les présentations sont enregistrées et mises en ligne sur le site Web après l'événement en direct.



Inscrivez ces dates à votre calendrier!

Deux événements de la série Présentations du Centre de connaissances auront lieu aux dates suivantes :



[Le 18 octobre 2023 | Élaboration et mise à l'essai d'un outil d'évaluation de la préparation pour les partenariats dans le cadre de projets communautaires.](#) Présenté par Mary Motz.

L'initiative Building Connections

(2016-2020) visait à améliorer la capacité de la communauté à cerner la violence interpersonnelle chez les mères qui élèvent des nourrissons et de jeunes enfants, et à y réagir. Il était important de mobiliser de façon réfléchie et systématique les partenaires communautaires qui auraient la capacité, les ressources et les systèmes de soutien en place pour exécuter et évaluer l'intervention en toute sécurité. À l'aide d'approches relationnelles et tenant compte des traumatismes, nous avons mis au point un outil pour évaluer l'état de préparation des projets appelé Your Starting Point Story (YSPS) (*traduction libre : L'histoire de votre point de départ*). Cette présentation décrira l'élaboration, la mise à l'essai et l'utilité de l'outil YSPS pour comprendre la capacité des projets à fournir des services tenant compte des traumatismes aux familles vulnérables ayant des besoins complexes.



[Le mercredi 25 octobre 2023 | de 13 h à 13 h 30 ET | Aller de l'avant : Autonomisation numérique et Alphabétisation des survivants.](#) Présenté par Kara Brisson-Boivin.

Une introduction au projet de recherche interventionnelle

de MediaSmarts intitulé Aller de l'avant : Autonomisation numérique et Alphabétisation des survivants, qui vise à adapter, fournir et évaluer des ressources d'éducation aux médias numériques pour les survivants de la violence et des abus facilités par la technologie (VAFT) et les praticiens du secteur de la violence contre les femmes (VFF) qui les soutiennent. Cette présentation couvre la perspective du projet tenant compte des traumatismes et de la violence, ses méthodes qualitatives, ses résultats clés et le développement continu des ressources.

POINTS SAILLANTS DES RAPPORTS ANNUELS DES PROJETS SOUMIS À L'ASPC

Des représentant.e.s de l'Agence de la santé publique du Canada (ASPC) ont fourni, à la Communauté de pratique tenant compte des traumatismes, une mise à jour des données reçues de la première année des rapports annuels des projets qui ont été présentés en avril 2023 et qui portaient sur les activités du 1er avril 2022 au 31 mars 2023. Ce résumé a été présenté lors de la réunion virtuelle du 20 septembre 2023. Quelques thèmes clés sont ressortis des rapports, notamment l'importance des relations, l'intégration des approches et les défis communs.

Quelques suggestions pour la préparation de futurs rapports annuels ont été présentées. Les équipes de projet sont invitées à communiquer avec leur agent.e de programme de l'ASPC si elles ont des questions sur la façon de remplir les futurs rapports. Un enregistrement de la présentation et les diapositives sont disponibles dans le portail de la CdP à titre de référence.

Quelques thèmes clés se dégagent des rapports, notamment l'importance des relations, l'intégration des approches et les défis communs :

1. L'importance des relations

Dans le contexte de la gestion de projet, les relations sont cruciales pour le succès, y compris . Cela inclut les relations avec les collaborateurs, y compris les organisations partenaires, et entre les animateurs et les participants ou entre les participants eux-mêmes. Une communication efficace, une collaboration et une compréhension mutuelle sont essentielles pour atteindre les objectifs relationnels du projet, et il est important de reconnaître que les relations prennent (beaucoup) de temps à se construire et que la gestion du projet doit tenir compte de ce lent processus.

2. Intégration des approches dans les projets

Plusieurs projets ont intégré la complexité dans leurs projets en regroupant différentes problématiques au sein d'une même intervention, comme la violence et la consommation de substances psychoactives par exemple. Certains projets font appel à des familles plutôt qu'à des programmes individuels, plus courants, et d'autres projets combinent des approches traditionnelles en personne et des approches en ligne. L'intégration des approches peut avoir un potentiel de transformation dans le traitement des questions complexes liées à la violence familiale, comme l'ont souligné certains participants qui apprécient ce type d'interventions.

3. Défis identifiés

Le recrutement de personnel compétent, le recrutement de participants à la recherche pour les études longitudinales et la gestion des délais liés aux approbations éthiques sont autant de défis auxquels les projets ont déclaré avoir été confrontés au cours de l'année écoulée. Ces défis étaient encore plus complexes pour les projets engagés dans des recherches multi-sites et la poursuite des retombées d'une pandémie générale.

Quelques suggestions ont été formulées pour compléter les futurs rapports annuels. Les équipes des projets sont invitées à contacter leur responsable de programme de l'ASPC pour toute question relative à la manière de remplir les futurs rapports annuels. L'enregistrement de la présentation et les diapositives sont disponibles sur le portail de la CdP à titre de référence.

PARTAGE DE RESSOURCES

Powering Up: Trauma-Informed Leadership from Self to Community [traduction libre : Le leadership tenant compte des traumatismes, de soi-même à la communauté]



Deux ressources ont été élaborées par le YWCA de Toronto et Lorraine Greaves (membre de la CdP) du Centre of Excellence for Women's Health. Ces ressources comprennent un guide de formation pour les femmes, afin de mieux comprendre la pratique tenant compte des traumatismes et favoriser le développement du leadership; et un manuel de l'animateur pour les pairs leaders.

L'équipe du Centre de connaissances a terminé le guide de formation de l'animateur de TIDE. Chaque leçon a été dirigée par un.e membre différent.e. L'équipe a travaillé ensemble en participant aux discussions et aux activités. Nous avons grandement profité des occasions d'explorer les compétences en animation, de solidifier nos connaissances liées à la pratique tenant compte des traumatismes et de réfléchir à la façon dont nous les appliquons dans notre travail avec la CdP. Pour en savoir plus et accéder à ces ressources : [Le projet TIDE en partenariat avec le YWCA Toronto – Centre of Excellence for Women's Health \(cewh.ca\)](https://www.cewh.ca)

GROUPES DE TRAVAIL DE LA COMMUNAUTÉ DE PRATIQUE

Les membres de l'équipe du Centre de connaissances ont fait un remue-ménages et examiné la documentation sur divers sujets qui ont été mentionnés comme étant importants tout au long des réunions et des événements avec les membres de la Communauté de pratique tenant compte des traumatismes. Après avoir développé une compréhension préliminaire des sujets, l'équipe a commencé à communiquer avec certains membres de la CdP au sujet de possibilités de collaboration et pour faciliter la création de divers extraits en matière de ressources.

Un groupe de travail se penche sur les cadres de recherche tenant compte des traumatismes et de la violence. Le groupe s'est réuni une fois jusqu'à présent et a discuté du contenu et des possibilités de mobiliser ce que l'on sait au sujet de ces cadres.

Un autre groupe de travail crée un document de ressources qui recense les outils d'évaluation tenant compte des traumatismes et de la violence. Ce groupe a tenu une réunion d'introduction.

Si vous souhaitez vous joindre à l'un de ces groupes de travail, veuillez communiquer avec un membre de l'équipe du Centre de connaissances.

RÉUNIONS VIRTUELLES À VENIR



RÉUNIONS DE LA COMMUNAUTÉ DE PRATIQUE

11 octobre 2023 – Recrutement pour les programmes de recherche et d'intervention

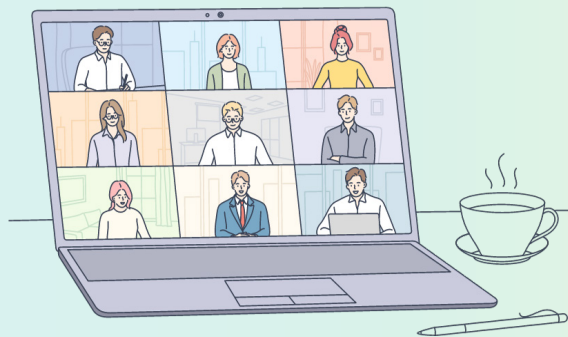
22 novembre 2023 – Réalisation d'évaluations des besoins – valeur, but et application des principes tenant compte des traumatismes et de la violence

WEBINAIRES

17 octobre 2023 – La violence fondée sur le sexe à l'encontre des femmes noires. Présenté par Kharoll-Ann Souffrant

14 novembre 2023 – La violence fondée sur le sexe facilitée par la technologie chez les adolescent.e.s : combler les lacunes dans les connaissances et les ressources canadiennes. Présenté par Alexa Dodge, Christopher Dietzel, Suzie Dunn, and Kaitlynn Mendes

SÉANCES LIBRES DE LA COMMUNAUTÉ DE PRATIQUE



Les membres de la CdP sont invité.e.s à se rendre sur Zoom le dernier jeudi de chaque mois, de 12 h à 14 h (HE). Les membres de l'équipe du Centre de connaissances garderont le lien Zoom ouvert pendant cette période pour permettre aux membres de la CdP de discuter entre eux. Le lien vers la réunion se trouve dans le portail de la CdP sur le site Web du Centre de connaissances.

Prochaines sessions d'information :

Jeudi 26 octobre 2023 | 12 h à 14 h ET

Jeudi 30 novembre 2023 | 12 h à 14 h ET

NOUVEAUX MEMBRES DE L'ÉQUIPE DU CENTRE DE CONNAISSANCES

Bienvenue à Ajrioghene Evi



Ajrioghene Evi se joint au Centre de recherche et d'éducation sur la violence contre les femmes et les enfants à temps partiel à titre d'associée de recherche, offrant leadership et soutien au Centre de connaissances. Ajrioghene possède une vaste expérience, notamment à titre de spécialiste de l'engagement communautaire auprès de l'Association ontarienne

des sociétés d'aide à l'enfance et de membre à temps partiel du corps professoral à l'Université Wilfrid Laurier. Ajrioghene est bénévole dans le rôle inaugural de directrice générale d'un organisme sans but lucratif dirigé par des personnes noires, Kind Minds Family Wellness (KMFV). En 2023, Centraide des communautés de la région de Waterloo a remis au KMFV le Prix d'excellence décerné à un organisme. À titre de directrice générale, Ajrioghene supervise l'administration, les programmes et les plans stratégiques du KMFV. Elle veille également à ce que l'amélioration de l'image du KMFV soit active et visible dans la communauté en travaillant en étroite collaboration avec d'autres professionnels et des organisations civiques et privées. Ajrioghene veut suivre sa passion, qui est de redonner au moyen de la formation et de l'éducation. Elle y parvient en fournissant des services de conseils et de l'enseignement à titre de pigiste sur le démantèlement du racisme systémique, la mobilisation des connaissances, la mobilisation des intervenant.e.s, le leadership interculturel et les stratégies de gestion du changement. Ajrioghene détient un baccalauréat ès arts en études de développement social et un baccalauréat en travail social de l'Université de Waterloo. Elle est également titulaire d'une maîtrise en travail social de l'Université Western.

ÉQUIPE DU CENTRE DE CONNAISSANCES

Ajrioghene Evi, associée de recherche, aevi@uwo.ca

Allison Gray, coordonnatrice de la recherche, agray28@uwo.ca

Anna-Lee Straatman, cheffe de projet, astraat2@uwo.ca

Jade Vajna, technicienne des médias, jvajna@uwo.ca

Jessica Webb, coordonnatrice de la mise en oeuvre, jwebb63@uwo.ca

Katreena Scott, directrice académique, kscot47@uwo.ca

Sabry Adel Saadi, coordonnateur de la mise en oeuvre, francophone, ssaadi2@uwo.ca

PLEINS FEUX SUR UN PROJET



Le projet "Fostering Violence Prevention and Well-Being for Black Women, Families and Communities", dirigé par le Dr Patrina Duhaney, a lancé un site web [Fostering Domestic Violence Prevention in Black Communities \(dvpventioninblackcommunities.com\)](http://dvpventioninblackcommunities.com)

Bienvenue à Jessica Webb



Jessica Webb se joint à nous à temps plein à titre de coordonnatrice de la mise en œuvre, aidant le Centre de connaissances à poursuivre une collaboration et une communication constantes et positives avec les membres de la Communauté de pratique tenant compte des traumatismes. Jessica a des liens avec la CdP, grâce à des travaux antérieurs qu'elle a réalisés dans le cadre du

projet d'activité physique tenant compte des traumatismes et de la violence. En 2010, Jessica a vécu à Vancouver, en Colombie-Britannique, où elle a obtenu son baccalauréat à l'Université de la Colombie-Britannique et travaillé dans le quartier Downtown Eastside de Vancouver. Ayant travaillé dans certains des programmes de réduction des méfaits les plus progressistes au Canada, Jessica se soucie profondément des services de santé tenant compte des traumatismes et accessibles pour les femmes et les enfants qui subissent de la violence et vivent dans des conditions de marginalisation. Depuis qu'elle a terminé sa maîtrise à l'Université d'Ottawa en 2021, Jessica est conseillère en politiques à l'Association des femmes autochtones du Canada. Elle travaille à des projets liés au cannabis, à la traite de personnes et à la stérilisation forcée.

SUIVEZ-NOUS SUR LES MÉDIAS SOCIAUX :

Facebook : facebook.com/LNandKH

Twitter : twitter.com/lnandkh

LinkedIn : linkedin.com/company/ln-and-kh/

Website : <http://kh-cdc.com/>



Avec le financement de



Agence de la santé
publique du Canada

Public Health
Agency of Canada