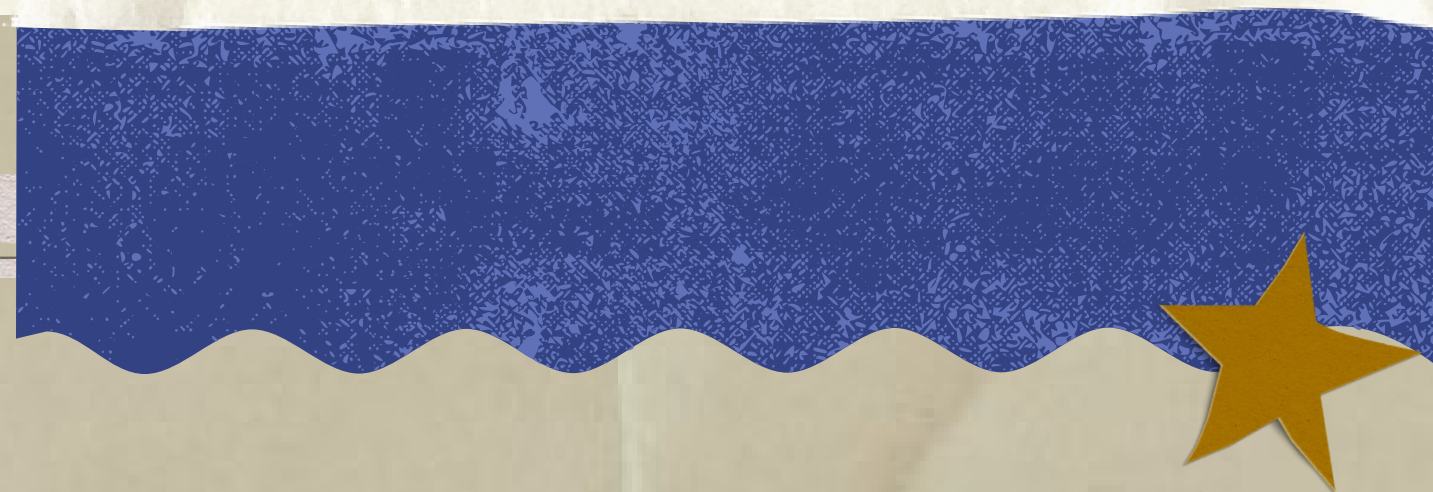
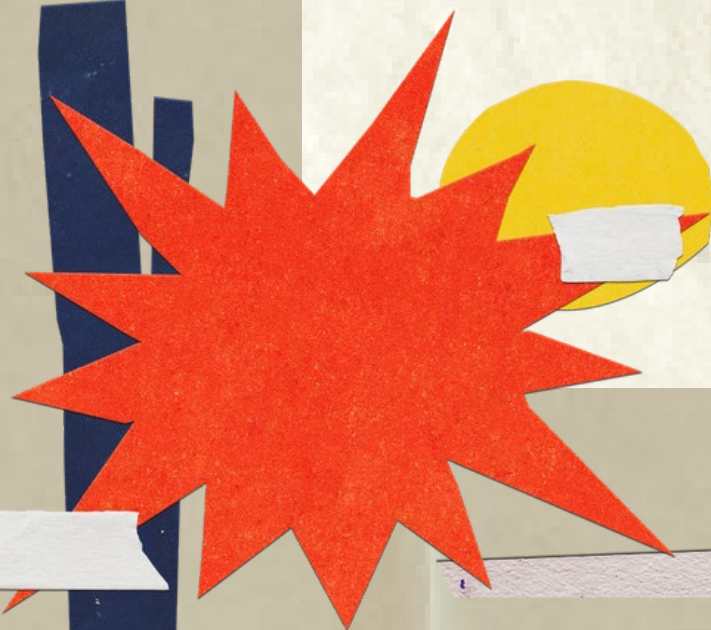




ART ET CONTES EN FAMILLE:

**RÉFLEXION SUR L'INTERVENTION PAR L'ART,
LA CRÉATIVITÉ ET LE RENFORCEMENT DES
LIENS FAMILIAUX**



INTRODUCTION



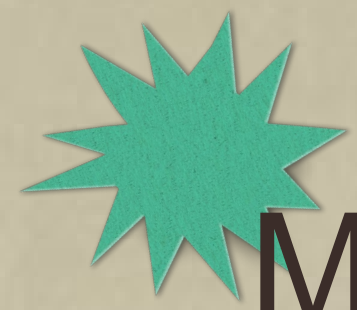
Présentation des intervenantes

Comprendre ce qu'est Art et Contes

Genèse du projet durant la pandémie

Objectifs du volet famille:

Renforcer les liens familiaux,
diminuer le stress et prévenir
la violence



MÉTHODOLOGIE DE LA RECHERCHE INTERVENT

1. Le volet recherche dirigé par Caroline Beaugregard et son équipe au département d'art-thérapie de l'UQAT



2. Le volet intervention par l'art



La structure et la fréquence des ateliers



IMPACT DU PROJET SUR LES FAMILLES

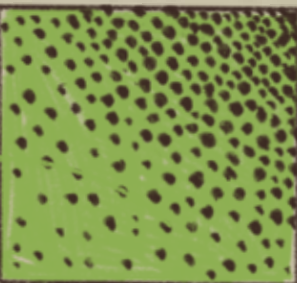
- Permettre aux membres des familles d'être vus et entendus afin de se redécouvrir
- Soutenir et renforcer la résilience des familles qui auront à surmonter l'adversité
- Diminuer le stress et améliorer par le biais du jeu et de la création en famille
- Amélioration du mieux-être de la famille: détente, communication, santé globale, etc.





HUMILITÉ CULTURELLE AU COEUR DE L'INTERVENTION

- Approche centrée sur les familles: être à l'écoute des besoins, des désirs, des histoires et des rêves qui émergent au sein des familles
 - Admettre ses limites et ses préjugés pour mieux les surmonter
 - Adapter une posture réflexive et un intérêt transculturel
 - Favoriser les discussions interculturelles auprès des familles, de la communauté et au sein de l'équipe d'intervention



DÉFIS ET RÉUSSITES



Défis linguistiques et culturels

Défis de compréhension des outils méthodologiques

Défis de gestion de groupe

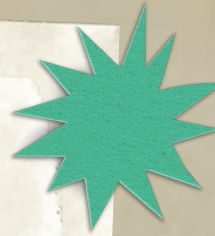
Défis de participation: constance et continuité

La flexibilité et l'adaptabilité des familles
et des intervenantes



Les défis rencontrés sont des occasions d'apprentissage permettant d'enrichir l'expérience

IMPACT COMMUNAUTAIRE ET PERSPECTIVES FUTURES



Tisser un réseau social, briser l'isolement, développer un sentiment d'appartenance à la communauté

Art et Contes, programme de prévention dans les écoles, les garderies et les parcs du quartier, ainsi qu'au camp de jour PEYO

Accompagnement des enfants en situation de vulnérabilité au Centre de pédiatrie sociale de PEYO

Collaboration avec différents organismes et acteurs communautaires lors de projets spéciaux



CENTRE DE PÉDIATRIE SOCIALE PEYO

Le CPSC est pour les enfants vulnérables. Un jeune vulnérable est un enfant ou un adolescent qui se trouve dans une situation qui compromet son bien-être, son développement ou ses droits fondamentaux. Cette vulnérabilité peut découler de divers facteurs, souvent combinés, qui rendent ces jeunes particulièrement à risque de rencontrer des obstacles dans leur développement personnel, scolaire ou social. Voici une liste d'exemple non-exhaustives de facteur de vulnérabilité:

Facteurs pouvant contribuer à la vulnérabilité :

- 1. Conditions socio-économiques :**
 - Faible revenu familial.
 - Précarité alimentaire ou logement inadéquat.
- 2. Facteurs familiaux :**
 - Violence, abus ou négligence.
 - Séparation des parents ou conflits familiaux.
 - Parents ayant des difficultés (santé mentale, dépendances, etc.).
- 3. Santé et développement :**
 - Problèmes de santé physique ou mentale.
 - Handicap ou besoins particuliers non comblés.
- 4. Environnement communautaire :**
 - Isolement social ou culturel.
 - Exposition à des milieux à risque (criminalité, discrimination, etc.).
- 5. Statut migratoire ou minorités :**
 - Jeunes réfugiés, immigrants ou sans statut légal.
 - Discrimination en raison de leur origine, langue, religion ou orientation sexuelle.

Conséquences potentielles

Un jeune vulnérable peut avoir des difficultés à :

- Accéder à l'éducation ou réussir à l'école.
- Bâtir des relations saines et stables.
- Développer une estime de soi et une résilience face aux défis.

Rôle du CPSC PEYO

Des initiatives, comme celles proposées par le CPSC PEYO, visent à identifier et accompagner ces jeunes pour répondre à leurs besoins de manière holistique. Cela inclut l'accès à des services sociaux, éducatifs, de santé et juridiques afin de briser le cycle de la vulnérabilité et leur permettre de développer leur plein potentiel.

L'accumulation de plusieurs critères de vulnérabilité peut créer du stress toxique nuisant à la santé globale de l'enfant, la pédiatrie sociale a pour objectif de créer un plan d'action avec l'enfant pour réduire voire supprimer ces sources de stress pour permettre à l'enfant de se développer de manière optimale. Des rencontres de suivi avec l'enfant et sa familles sur les mois et années suivants le premier RDV permettent d'adapter le plan d'action aux besoins de l'enfant.

L'équipe du CPSC PEYO reste à votre disposition pour répondre à vos questions, visiter nos installations ou recevoir des références.

pediatrie@peyo.org
(514) 278-7396

<https://pedsoc.codexworks.ca/fr/>

CONCLUSION

En résumé, ce projet a offert aux familles immigrantes et réfugiées un espace de création, de communication et de connexion à soi et aux autres. En utilisant l'art et les contes comme outil d'expression, nous favorisons également l'intégration des différentes expériences de vie et des différentes parties de soi. Ainsi, le pouvoir transformateur de l'art permet de renforcer les liens familiaux tout en soutenant la résilience de chacun.e.

QUESTIONS ET COMMENTAIRES

